

1 令和4年度 社会教育行政の体系

《 目 標 》

富士宮市民憲章

《 施策の基本方針 》

健全な心と体をはぐくみ人が輝くまちづくり

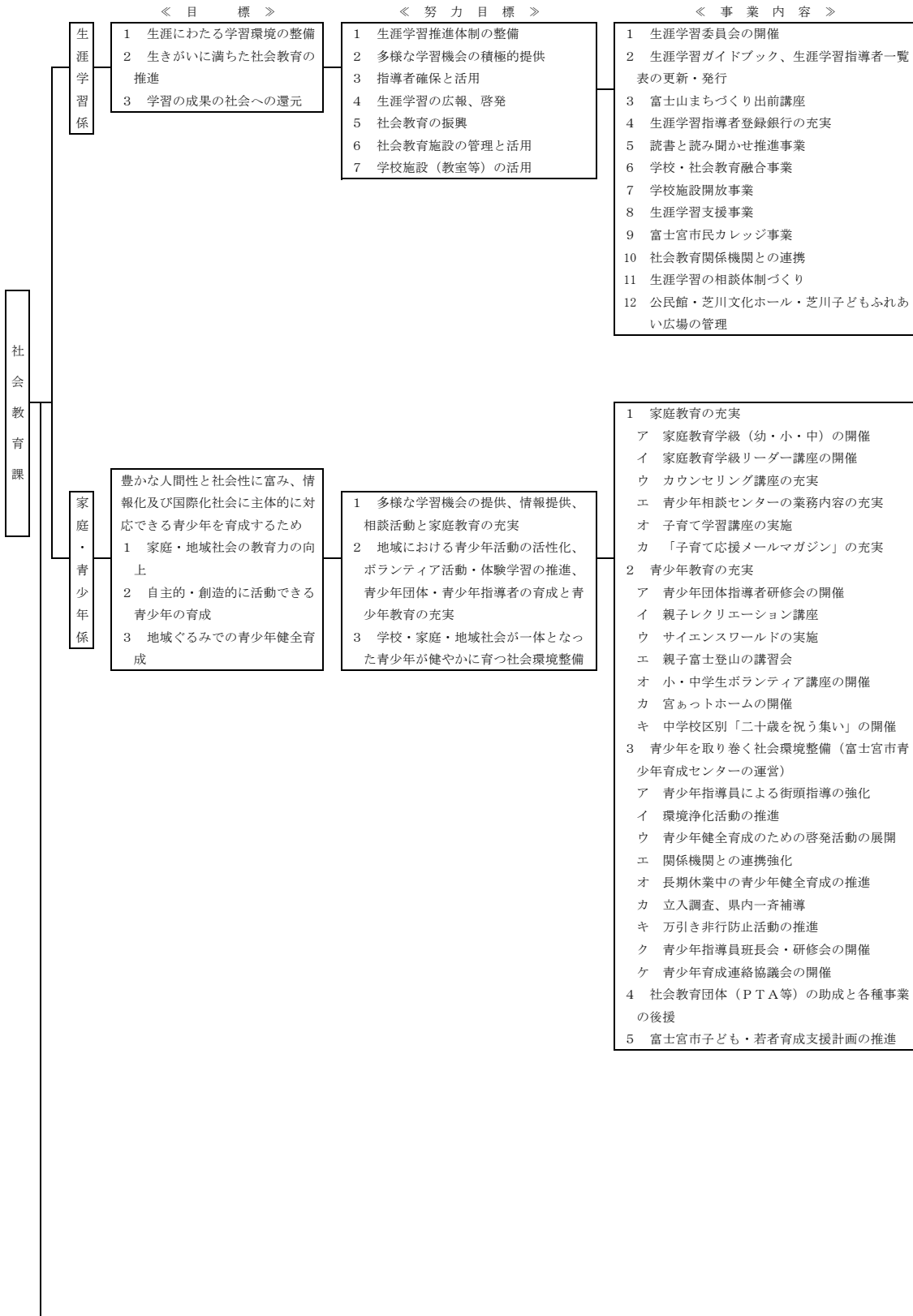
《 基本姿勢 》

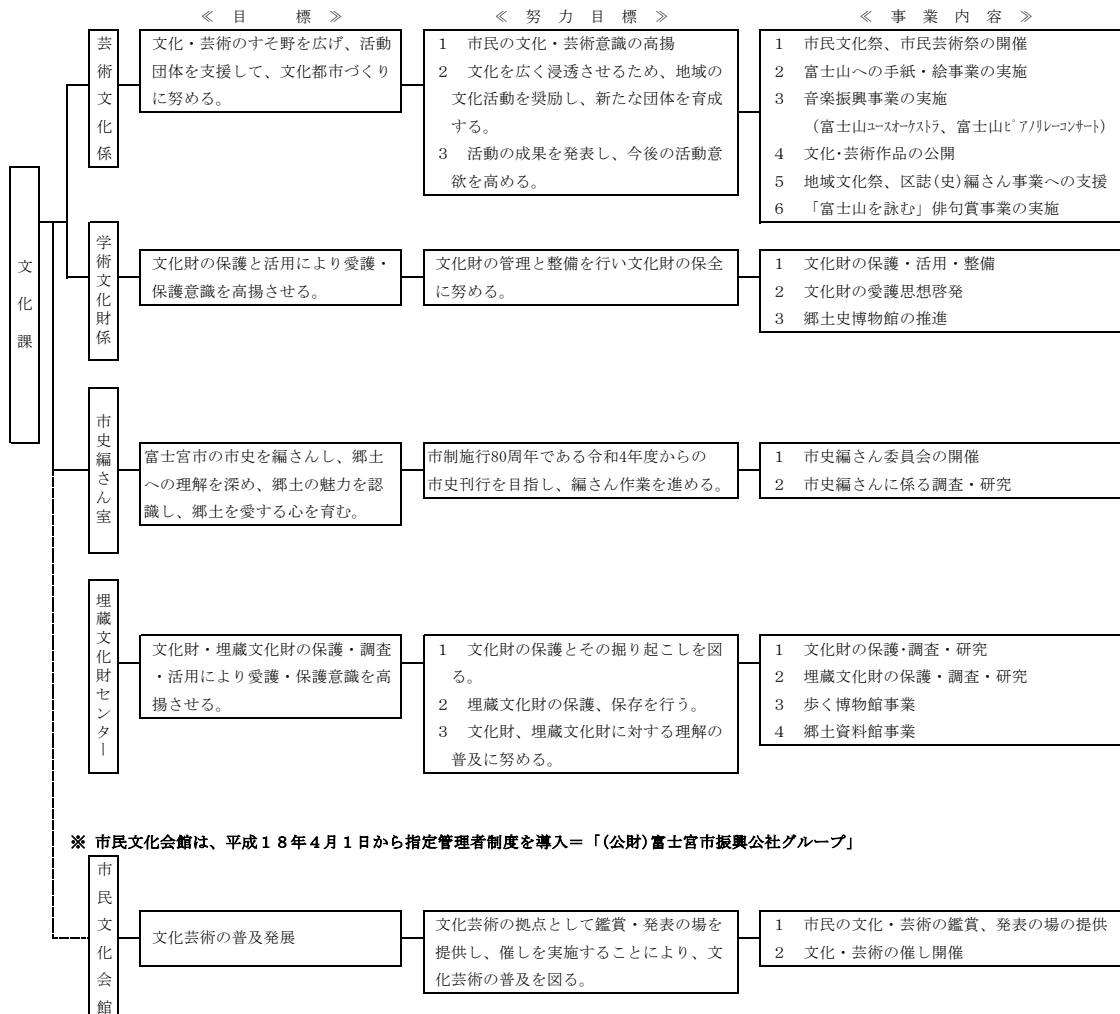
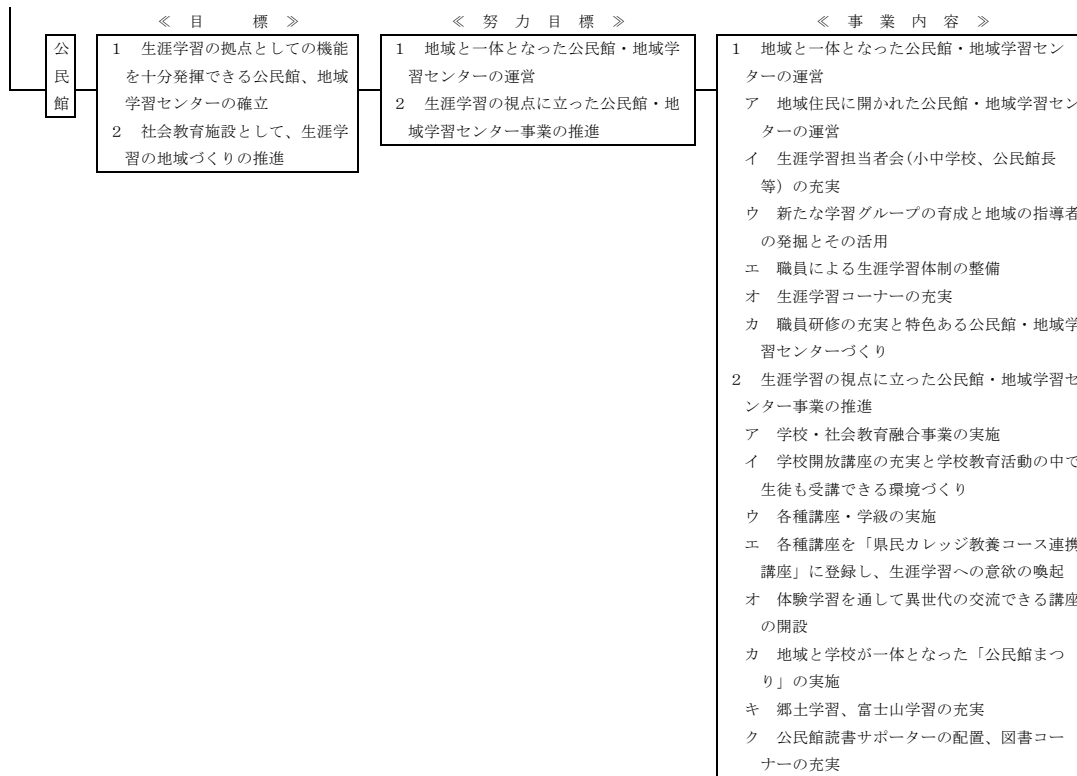
生涯学習の推進と生涯学習社会の形成

生涯学習の推進、家庭教育や文化活動の充実、スポーツの振興などを通じて、「よりよい自分づくり」のための学習機会を提供する。

《 社会教育の目標 》

- 1 生涯学習推進体制の確立
- 2 青少年健全育成のための体験活動の充実と良好な社会環境の整備
- 3 家庭及び地域の教育力の向上
- 4 児童・青少年の心身の健康増進、情操の発達
- 5 勤労青少年の自主的活動の支援
- 6 文化都市づくりを推進するための文化・芸術にかかわる環境づくり
- 7 富士山文化の拠点整備
- 8 地域に密着した図書館活動の実践
- 9 生涯学習の拠点としての公民館・地域学習センターの整備と学校施設（教室等）の開放





2 生涯学習

(1) 生涯学習の推進

- ア 富士宮市生涯学習長期計画“仰ぐ富士生きるよろこび”を学習の指針として、生涯学習社会を実現するため、「人づくり、地域づくり、家庭づくり」活動を支援する。
- イ 生涯学習ガイドブック、生涯学習指導者一覧表（それぞれ市ホームページ上で公開）の発行により、生涯学習の広報活動に努めるとともに、関係各課と連携を図り、多くの市民に生涯学習を啓発する。
- ウ 市民の自主学習の支援や市政の広報的役割を果たしている「富士山まちづくり出前講座」の充実に努める。
- エ 文化・教育・レクリエーション活動など市民の生涯学習の援助と、地域に根ざした自主的な学習団体・グループの育成支援のために、各分野で活躍されている有識者を「富士宮市生涯学習指導者一覧表」にまとめ活用を図る。
- オ 読書と読み聞かせ推進事業など、市民参画型の事業を推進する。
- カ 学校教育と社会教育が相互に重なった教育・学習部分について、児童・生徒や社会人が一体となって「学校・社会教育融合事業」に取り組むことにより、学校教育の充実と社会教育の活性化を図る。
- キ 小・中学校（7指定校）の図書室、調理室等の教室を地域に開放し、学校を拠点とした生涯学習の推進を図る。
- ク 学校、地域、NPO、各種団体等が取り組んでいる青少年の自然体験や社会奉仕活動、環境保全、地域文化・歴史学習、地域づくり・人づくりに係る事業などを支援するため、生涯学習支援事業を実施する。
- ケ 趣味・実用的講座でなく現代的な専門的教養を高めるために、教養講座として富士宮市民カレッジを開設する。
- コ 社会教育関係課及び関係機関との連携を図り、社会教育の活性化に努める。
- サ 効果的な各種の研修を提供し、職員等の資質の向上に努める。
- シ 既存の公共施設を活用した子どもの居場所づくり、学びの場創出する「わくわくキッズスペースプロジェクト」の一環で芝川公民館内に「芝川子どもふれあい広場」として子どもの遊び場、学習室を整備し、学習機会、学習情報の提供に努めるとともに乳幼児の保護者同士の交流を図る。



芝川子どもふれあい広場の様子



市民カレッジの様子

(2) 家庭教育の充実

ア 家庭教育学級

子どもの人格形成の基礎を培い、自立を促す重要な場である家庭の教育力の向上を目指し、家庭教育に関する多様な学習機会と情報の提供を行う。

- 主な内容 現代社会における家庭の機能と教育的役割
 家庭における父親・母親・祖父母・兄弟の役割
 家庭教育に関する情報交換のためのネットワークづくり
 生涯学習と家庭教育支援
 基本的な生活習慣の形成、発達心理、性教育等

【事業計画】

No.	事業名	学級名	主な会場	参加対象
1	家庭教育講座	万野幼稚園家庭教育学級	万野幼稚園	幼稚園児を持つ親等
2	〃	杉田幼稚園 〃	杉田幼稚園	〃
3	〃	上野幼稚園 〃	上野幼稚園	〃
4	〃	西ヶ丘幼稚園 〃	西ヶ丘幼稚園	〃
5	〃	にしふじのみや幼稚園 〃	にしふじのみや幼稚園	〃
6	〃	リーチェル幼稚園 〃	リーチェル幼稚園	〃
7	〃	富士宮聖母幼稚園 〃	富士宮聖母幼稚園	〃
8	〃	富士宮北・東幼稚園合同 〃	富士宮北・東幼稚園	〃
9	〃	ふじキンダー学園 〃	ふじキンダー学園	〃
10	〃	東小 家庭教育学級	東小学校	小学生を持つ親等
11	〃	黒田小 〃	黒田小学校	〃
12	〃	大宮小 〃	大宮小学校	〃
13	〃	貴船小 〃	貴船小学校	〃
14	〃	富丘小 〃	富丘小学校	〃
15	〃	西小 〃	西小学校	〃
16	〃	大富士小 〃	大富士小学校	〃
17	〃	富士根南小 〃	富士根南小学校	〃
18	〃	富士根南小 〃	富士根南小学校	〃
19	〃	北山小 〃	北山小学校	〃
20	〃	山宮小 〃	山宮小学校	〃
21	〃	上井出小 〃	上井出小学校	〃
22	〃	人穴小 〃	人穴小学校	〃
23	〃	白糸小 〃	白糸小学校	〃
24	〃	上野小 〃	上野小学校	〃
25	〃	富士見小 〃	富士見小学校	〃
26	〃	芝富小 〃	芝富小学校	〃
27	〃	内房小 〃	内房小学校	〃
28	〃	井之頭小・中家庭教育学級	井之頭小・中学校	小・中学生を持つ親等
29	〃	柚野小・中家庭教育学級	柚野小・中学校	〃

No.	事業名	学級名	主な会場	参加対象
30	家庭教育講座	一中 家庭教育学級	富士宮第一中学校	中学生を持つ親等
31	〃	二中 〃	富士宮第二中学校	〃
32	〃	三中 〃	富士宮第三中学校	〃
33	〃	四中 〃	富士宮第四中学校	〃
34	〃	富士根南中 〃	富士根南中学校	〃
35	〃	富士根北中 〃	富士根北中学校	〃
36	〃	北山中 〃	北山中学校	〃
37	〃	西富士中 〃	西富士中学校	〃
38	〃	上野中 〃	上野中学校	〃
39	〃	大富士中 〃	大富士中学校	〃
40	〃	芝川中 〃	芝川中学校	〃

備考

上記以外に幼児家庭教育学級として11会場（南部、富士根南、富士根北、西、芝川、柚野の6公民館と駅前・大富士・富丘の3交流センター、上野・北山、白糸・上井出の2地域学習センター）に開設する。

イ 家庭教育学級のリーダーの養成（家庭教育学級リーダー講座）

各家庭教育学級のリーダーの資質向上と学級活動の充実・振興を図るため、効果的な学級の運営や望ましいリーダーの在り方などについて学習する。

【事業計画】

回	月日(曜日)	会場	内容
1	6月8日(水)	市役所	○ 開講式 ○ 社会教育課長あいさつ ○ 講話
2	7月5日(火)	市役所出発	○ 施設めぐり（給食センターほか）
	7月15日(金)	市役所	○ 講話「インターネットを安心して利用するために」
3	11月8日(火)	市役所出発	○ 富士山の世界文化遺産めぐり
	11月25日(火)	市役所	○ 講話「子育て談義 ～いっぱい聞いて大いに話そう～」
4	1月24日(火)	〃	○ 閉講式 ○ 学級長会（グループワーク等） ○ 講話
5	6・9月	各高校	○ 富士・富士宮地区高校見学

ウ カウンセリング基礎講座

カウンセリングの基礎的な理論・技法を学び、それを子育て、教育、青少年の健全育成のために役立てる。

【事業計画】

実施時期：9月～10月（合計5回）

回	内容	講師	会場
1	開講式、講演：カウンセリングについて	富士宮カウンセリングに学ぶ会	大富士交流センター
2	基礎的技法と演習		
3	実習（グループエンカウンター・ロールプレイング）		
4	ミニカウンセリング実習 振り返り		
5	グループワーク、閉講式		

エ 青少年相談センター（所在地：富士宮市矢立町 693 番地）

悩みや不安を抱える青少年や子どものことで心配事を持つ保護者又は関係者の相談に応じる。

また、必要に応じて、専門機関への紹介も行う。



青少年相談センター

【事業計画】

(ア) 電話相談・面接相談

a 相談時間

- ・ 月曜日～金曜日（国民の祝日に関する法律に定める休日は休み）
- ・ 午前9時～午後5時

※第2・第4水曜日、夏休み最後の日、2学期最初の日は20時まで開設する。

b 相談内容

- ・ 不登校、学校生活や学業、発達上の問題や子育て、生活態度・しつけ、進路（就学・進学・就職）、いじめや非行の問題、性や身体の悩み、その他
- ・ ニート・ひきこもりなど15歳以上の若者とその家族の悩み、専門機関の紹介・連携

c 電話番号

- ・ 面接相談の予約 : 0544(22)0064
- ・ 相談窓口・いじめ110番 : 0544(22)1252

(イ) 適応指導教室

学校に行けない子どもたちのために、センター指導員が自立支援と登校支援を行う。

a 基本方針

- ・ 家庭以外に活動の場を提供し、基本的な生活習慣を育む。
- ・ 個々に合った活動を通して、自己の理解を深め、学習意欲を育む。
- ・ 共同生活を通して、人とのかかわりや役割分担、責任の遂行など社会性を育む。

b 開級日・時間

- ・ 月曜日～金曜日（国民の祝日に関する法律に定める休日は休み）
- ・ 午前9時～午後2時10分

(ウ) その他の事業

a 学校訪問相談

b 電話相談業務、面接相談奉仕員研修会

c 青少年相談センター学期末報告会（社会教育課、学校教育課）

d 富士宮市子ども・若者支援協議会

オ 子育て学習講座

子育てやしつけなど家庭教育の在り方を見つめ直してもらうため、小学校入学や中学校入学を控えた大事な節目に、子どもを持つ多くの保護者を対象に、子育てについて考える機会を提供する。

【事業計画】

(ア) 就学時健診等を活用した子育て講座

a 実施機会

一定の年齢の子どもを持つ保護者のすべてが参加する就学時健康診断や小・中学校入学説明会などの機会をとらえて実施する。

b 対象者

- ・ 就学時前の子どもを持つ保護者
- ・ 中学入学を控えた子どもを持つ保護者

(イ) 講座の内容

年代に応じたあいさつなどの基本的な生活習慣、生活能力、豊かな情操、他人に対する思いやり、善悪の判断などの基本的倫理観、社会的なマナー、自制心・自立心など、「生きる力」の基礎的な資質や能力を育成する上で必要となる事項を取り上げ、伝えていく。

カ インターネット「子育て応援メールマガジン」

行政の関係各課が連携し合い、子育てワンポイントアドバイスや親子での体験的な催し物等の子育てに関する様々な情報をインターネットで提供することを通して、より良い男女共同参画型の子育て、家庭教育力の向上を図る。

【事業計画】

(ア) 発行時期・回数

毎月10日、年12回発信（必要に応じて号外を発信）

(イ) 内容

- 子育てワンポイントアドバイス（「家庭教育手帳」、「お父さんの子育て手帳」等をテキストとして）
- 保健事業日程
- 読書と読み聞かせ関連記事（図書館員お勧め児童図書等）
- 保育園情報
- 各種催し物・講座情報

(ウ) 関係各課等

社会教育課（家庭・青少年係、生涯学習係、青少年相談センター、公民館）、子ども未来課（子育て支援係、ファミリーサポートセンター）、健康増進課、中央図書館

(3) 青少年教育の充実

家庭、学校、地域社会の連携を密にし、たくましい青少年を育てる。

- 主な内容 青少年団体指導者養成のための事業を推進する。
青少年を自然と文化に関心を持たせるために学習の機会を提供する。
青少年育成連絡会の地域への定着化とともに連絡会相互の連携を図る。
各種団体を通じての青少年健全育成を促進する。
青少年のボランティア活動等による社会参加の推進を図る。

青少年教育事業

		事業名	事業内容	対象	場所	方法等
青少年の学習活動	指導者養成	青少年団体指導者研修会	青少年団体の指導者を対象に、青少年問題の現状や対策に関する研修会を開催する。	青少年指導者 青少年教育関係者	富士宮市役所	講義
	児童体験活動	親子レクリエーション講座	小学生とその家族によるレクリエーション講座。親子の絆を深める体験講座。	小学生とその家族	麓の森の大きなお家 まほろば	実技体験
		サイエンスワールド	科学実験などを通して、科学への興味や関心を高める。	小学生とその家族	市民文化会館	実験
	育成・育成支援	青少年育成連絡協議会	青少年の健全育成や非行防止に関する地域活動について、情報交換を行う。	19地区の育成連絡会 会長	富士宮市役所	会議
		青少年団体への助成	青少年団体の組織を維持し、健全な育成を期するための事業費の一部を補助する。	ボーイスカウト ガールスカウト	—	—
		親子富士登山	親子で富士登山をしてもうために、登山のための講習会を行う。	小・中学生と その保護者	富士宮市役所	講習会
		小・中学生ボランティア講座	ボランティア体験の場や機会の提供を行い、ボランティア学習の推進を図る。	小・中学生	長生園 浅間大社 保育園	講義 実践
		宮あつとホーム (童謡と昔話の集い)	童謡を歌い奏で、昔話や伝説の朗読・紙芝居の上演をする入場無料の集い。	幼児から高齢者まで	市民文化会館 大ホール	合唱・合奏 紙芝居 朗読
		二十歳を祝う集い	次代を担う二十歳の門出を、地域を挙げて祝い励ます。	当該年度に二十歳を迎える青年	市内 11 会場	式典 交流会



成人式



サイエンスワールド



中学生観光ボランティア講座



小学生ボランティア講座

(4) 青少年を取り巻く社会環境整備

現在、青少年を取り巻く環境は、少子高齢化・核家族化の進行、情報化社会の進展などにより大きく変化している。近年では、特にスマートフォンの急速な普及により、利用者の低年齢化の進行や、インターネットを介した新たなコミュニティの構築など、青少年の生活に大きな影響を与えている。これらの情報機器や情報通信ネットワークの発達に伴い、私たちの暮らしはより豊かにそして便利になる一方で、青少年の健全な成長を阻害するおそれのある情報が氾濫し、ひいては犯罪に巻き込まれることが危惧されている。

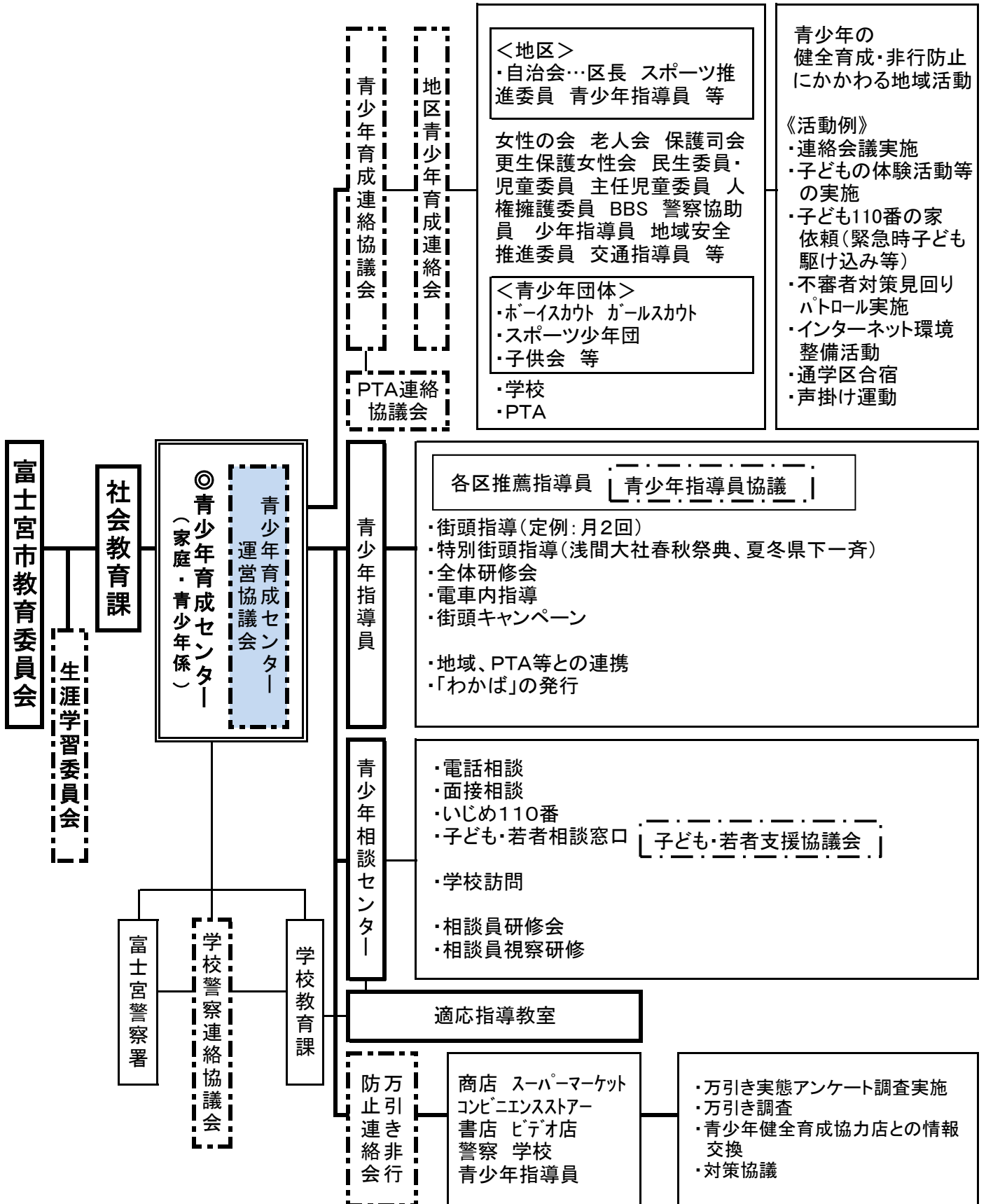
富士宮市青少年育成センターは、このような現状把握の下に、学校・家庭・地域社会と連携を図り、声掛け運動を中心とした青少年を温かく見守り、励ましていく体制や地域社会における青少年への犯罪防止及び青少年の非行防止体制づくりを進め、青少年を取り巻く社会環境が良好なものとなるように努めていく。

【事業計画】

- (ア) 地域における青少年声掛け運動や防犯パトロールを一層推進するとともに、不審者情報の配信により、青少年を見守り、不審者等による犯罪が発生しにくい地域づくりを進める。
- (イ) 非行の未然防止と早期発見のため、学校・家庭・地域社会との緊密な連携を図り、街頭指導を充実する。
- (ウ) 「青少年が自分で考え行動できる資質や能力を養う」ため、地域社会における健全活動の充実及び環境浄化のための啓発活動を推進する。
- (エ) 青少年指導員の資質向上のため、指導方法・子どもの理解についての研修を充実する。

事業名	事業内容	対象	時期	方法
街頭指導	青少年指導員 128 人による街頭指導と地域への働き掛けを行い、青少年の保護、育成、指導に当たる。	青少年	班ごとに計画 (各班 月 2 回)	声掛け等による街頭指導
環境浄化	スマホやインターネットの利用及び依存に関する調査を行う。	市内小中高等学校	6 月	情報提供
	児童生徒の SNS や有害サイト等の利用状況を検索して調査する。(委託業務)	市内小中学校	6・10・1 月	情報提供
	有害図書・がん具等自動販売機の撤去活動、一般書店での有害図書販売の自粛、ゲームセンター・パチンコ店への入場制限と禁止、不健全なたまり場の解消	全市	随時	広報紙等での PR、出前講座、地域ぐるみの活動、街頭指導
	不審者情報を配信する	市内小中高等学校	随時	情報提供
	白ポストに投函された有害図書類を回収する。	市内 2 か所	年 3 回程度	雑誌等回収
広報活動	市広報紙への掲載、チラシ配布、懸垂幕	全市	随時	広報紙等での PR
	育成センターだより「ともしび」発行する	市内小中学校 公共施設	随時	配付・配架
関係機関との連携	青少年相談センター、学校教育課、家庭児童相談室、警察署、市 P 連、大型店及び各種団体との情報交換と連携	各機関	随時	連絡会議
健全育成	夏季・冬季・春季の長期休業日の青少年社会活動への支援。登下校時を中心とした青少年の安全対策	青少年各種団体	随時	指導活動、巡回
立入調査一斉指導	立入調査員を中心として県下一斉に娯楽場、遊戯場等に対して行う立入調査と県下一斉に実施する街頭指導	娯楽場 遊戯場 たまり場 等	7 月、12 月	立入調査員、警察官、PTA、青少年指導員等
万引き非行防止	大型店舗等への巡回指導 万引き等の実態調査を実施し、万引き非行防止連絡会を開催する	市内各店舗 (約 100 店舗)	巡回 随時 9・10 月	巡回指導、会議
	万引き非行防止標語・ポスターコンクールを実施する。	市内小中高等学校	8～10 月	展示、配付
青少年指導員研修会・班長会	青少年指導員の資質向上のための研修会と班長による情報交換	青少年指導員	研修会 年 2 回 班長会 月 1 回	講演、会議
育成センター運営協議会	青少年育成センターの適正な運営を図る	運営協議会委員	年 2 回	会議
子ども・若者支援協議会	ニート・ひきこもりなど困難を伴う子ども・若者とその家族への支援計画の指導・助言を行う	支援協議会委員	代表者会議は年 1 回	会議

青少年健全育成組織図



3 公民館

(1) 公民館施設の概要

名 称	開 設 日	所 在 地	電 話 番 号	施 設
	敷 地 面 積	建 物 構 造	延 べ 床 面 積	
南 部 公 民 館	昭和58年4月1日	黒田345番地の2	23-2818	会議研修室4室 実習室1室 図書室
	2,129.82㎡	鉄筋コンクリート造 2階建て	601.95㎡	
富士根北公民館	昭和60年4月1日	栗倉347番地の1	23-3896	会議研修室4室 実習室1室 図書コーナー
	2,372.28㎡	鉄筋コンクリート造 2階建て	604.28㎡	
富士根南公民館	平成2年4月1日	小泉1848番地の1	26-2211	会議研修室5室 実習室1室 図書コーナー
	1,852.42㎡	鉄筋コンクリート造 2階建て	653.44㎡	
西 公 民 館	平成9年4月1日	神田川町27番地の4	22-3355	会議研修室7室 実習室1室 図書室
	2,269.11㎡	鉄筋コンクリート造 2階建て	935.94㎡	
芝 川 公 民 館	平成22年3月23日	長貫1270番地の1	65-0402	会議研修室4室 和室2室 図書コーナー 学習室 芝川子どもふれあい広場 (3階の一部は芝川文化 ホール)
	3,109.7㎡	鉄筋コンクリート造 (一部鉄骨造) 3階建て	2,066.82㎡ のうち 1,223.33㎡	
芝 川 公 民 館 内 房 分 館	平成22年3月23日	内房3903番地の1	/	会議研修室2室 実習室1室
	501㎡	鉄筋コンクリート造 2階建て		
柚 野 公 民 館	平成22年3月23日	下柚野361番地の1	66-0100	会議研修室2室 実習室1室 図書コーナー 多目的室(旧柚野収蔵庫) (221.00㎡)
	1,369.04㎡	鉄筋コンクリート造 2階建て	609.09㎡	
開 館 時 間 及 び 休 館 日 (全館共通)	(開館時間) 午前9時から午後9時30分まで (休館日) 毎週月曜日、祝日法で定めた休日、休日が月曜日の場合はその翌日、年末年始			

(2) 地域学習センターの概要

名 称	開 設 日	所 在 地	電 話 番 号	開 館 時 間 及 び 休 館 日
上野地域 学習センター	平成5年10月1日	下条141番地 (上野出張所内)	58-0256	(開館時間) 午前8時30分から 午後9時30分まで (休館日) 土曜日(ただし、第2・ 第4を除く。) 日曜日、祝日法で定めた 休日 年末年始
北山地域 学習センター	平成5年10月1日	北山1584番地の1 (北山出張所内)	54-1750	(開館時間) 午前8時30分から 午後5時まで (休館日) 毎週土曜日・日曜日 祝日法で定めた休日 年末年始
白糸地域 学習センター	平成5年10月1日	原1103番地の1 (白糸出張所内)		
上井出地域 学習センター	平成5年10月1日	上井出631番地 (上井出出張所内)		

(3) 文化ホール施設の概要

名 称	開 設 日	所 在 地	電 話 番 号	開 館 時 間 及 び 休 館 日
芝川文化ホール	平成23年4月1日	長貫1270番地の1	65-0402	(開館時間) 午前9時から 午後9時30分まで (休館日) 毎週月曜日 祝日法で定めた休日 休日が月曜日の場合はそ の翌日 年末年始
	敷 地 面 積	建 物 構 造	延 べ 床 面 積	施 設
	3,109.7㎡	鉄筋コンクリート造 (一部鉄骨造)3階建て	2,067.20㎡ のうち843.87㎡	352席ホール 会議室1室

(4) 交流センターの概要

名 称	開 設 日	所 在 地	電 話 番 号	開 館 時 間 及 び 休 館 日
富士宮駅前 交流センター	平成26年4月1日	中央町5番7号	22-8111	(開館時間) 午前9時から 午後9時30分まで (休館日) 第3月曜日(その日が休 日のときは翌日) 年末年始
大富士 交流センター	平成27年9月1日	万野原新田 4136番地の6	28-0024	(開館時間) 午前9時から 午後9時30分まで (休館日) 毎週月曜日(その日が休 日のときは翌日) 年末年始
富 交 流 セ ン タ ー 丘	令和3年4月1日	青木300番地の1	21-3305	

(5) 公民館等自主講座の実施

公民館、地域学習センター、交流センターにおいて、市民の生涯学習を推進するための講座を実施する。また、市民への周知を推進するため、講座を総称して「宮ゼミ」と名付けて広報する。

ア 一般講座（長期講座）

1講座11回以上で実施し、仲間との親睦を深めながらより深い知識や技術の習得を行うために、継続した学習の機会を提供する。

イ 一般講座（短期講座）

生涯学習の契機として、市政教育や地域の特色、人材、題材を生かした学習の機会を提供する。

ウ 青年講座

若者世代の生涯学習の契機として、地域や仕事に生かせる知識・技術の習得を行うとともに、継続して活動する学習サークルを育成する。

エ 親子・子ども講座

子どもや子育て世代に地域での体験・学習の機会を提供する。

オ コラボ事業

事業者との共催による地域住民のためになる学習の機会を提供する。

(6) 各種学級の開級

公民館、地域学習センター、交流センターにおいて、学級生が企画運営する各種学級を開級し、市民が主体となった学習の機会を提供する。

ア 高齢者学級

地区ごとに会場を定め、参加者の要望に合わせて内容を決める。年5～6回行い、地域の高齢者が自由に参加できる。

イ 幼児家庭教育学級

各施設ごとに未就学児の親を学級生として募集する。年7～8回行い、次年度の学習内容を学級長を中心に企画する。

ウ 女性学級

要望のある地区で会場を定め、年4～11回行う。地域の女性が自由に参加できる。

(7) その他事業

ア 地域交流事業

地域の人材、団体、企業等と共に企画し、参加者と交流するイベントを行う。

イ 芝川文化ホール自主事業

芝川文化ホールを活用した講演会や発表会を行う。

(8) 公民館等年間事業計画（令和4年度）

ア 南部公民館

事業名	講座名	実施時期	回数	定員
一般講座 (長期講座)	はじめてのフラメンコ01e!	6月～12月	12	10
一般講座 (短期講座)	どーなってるの?!異常気象	5月	2	10
	明星山の散策と野草観察	5月	1	10
	春のハンギングバスケット	5月	1	10
	紙バンドでかごバッグ	7月～9月	7	6
	S N S っ て 何 ? LINE (ライン) の使い方	8月～10月	6	6
	今知りたい。資金運用	10月～11月	10	2
	おしゃれな洋風正月飾り	11月	1	15
	パン作り	11月	1	6
	迎春ハンギングバスケット	12月	1	12
	本格的 手打ち蕎麦 【午前・午後の部】	12月	1	6
	初めてのスマホ 《アンドロイド限定》	1月～2月	6	10
	ドローンを飛ばそう	2月	1	10
楽しく学ぶ初級パソコン教室	9月	4	10	
親子 子ども講座	植物のふしぎ ～空飛ぶ種アルソミトラ～	8月	1	10
	親子で野鳥観察	1月	1	10組
地域交流 事業	キッズゲルニカ	8月	2	30
高齢者	学級	5月～12月	20	—
幼児家庭	教育学級	5月～12月	7	20
女性	学級	5月～11月	4	30
学習成果発表（公民館まつり等）		10月14日（土）、10月15日（日）		

イ 富士根北公民館

事業名・講座名	実施時期	回数	定員	
一般講座 (短期講座)	体幹トレーニング	5月	3	10
	フィールドワーク 富士山信仰とその歴史を学ぶ	5月	1	10
	初めての乗馬	5月	3	10
	体幹トレーニング 第2弾	6月	3	7
	紙バンドで素敵なバッグを作ろう	6月	3	10
	超！初心者のための パソコン入門	6月～8月	10	10
	古文書から探る地域の歴史	6月～9月	10	15
	陶芸体験	9月	1	10
	ゆったりヨガ ～リンパマッサージ～ 《秋の教室》	9月～10月	6	18
	初めてのDIY	11月	3	7
	伝統の技 手打ちそば	11月	1	9
	無添加味噌づくり《冬仕込み》	12月	1	18
	ゆったりヨガ《冬の教室》 ～リンパマッサージ～	1月～2月	6	15
	パンづくり	未定	1	9
	自分でできるツボ療法	3月	3	8
	無添加味噌づくり《春仕込み》	3月	1	18
	オンライン講座	未定	未定	未定
親子講座	S c r a t c h で 親子プログラミング体験	7月	1	10組
	親子科学実験教室 ～大人にもわかる 表面張力の観察と実験～	7月	1	10組
	親子で和菓子づくり	2月	1	10組
地域交流事業	納涼交流会	8月	1	—
高齢者学級	5月～12月	12	—	
幼児家庭教育学級	5月～12月	7	15	
学習成果発表（公民館まつり等）	10月29日（土）、10月30日（日）			

ウ 富士根南公民館

事業名・講座名	実施時期	回数	定員
長期講座	スキルアップのためのパソコンコン教室	8月～10月	12
一般講座 (短期講座)	根南ウォーク～大岩三区エリア～	5月	1
	ピアノで楽しく脳トレ♪	5月～9月	8
	整理術Ⅰ～片付け・整理・収納～	5月	2
	終活のすすめ～地元の行政書士さんに学ぶ～	5月～6月	3
	ココロ文字を学ぶ	6月～7月	6
	ステンドグラス教室	9月～10月	3
	整理術Ⅱ～ライフプラン・お金のこと	10月	2
	根南ウォーク～上小泉エリア	11月	1
	おいしいパンづくり	2月	1
	整理術Ⅲ～自分の終活・親の終活	3月	2
親子 子ども講座	子ども茶道教室	6月～10月	10
	子ども将棋教室	7月～8月	6
	親子でガラスアート	8月	2
高齢者学級	6月～11月	36	—
幼児家庭教育学級	5月～12月	7	15
女性学級	5月～3月	11	40
学習成果発表(公民館まつり等)	10月14日(土)、10月15日(日)		

エ 西公民館

事業名・講座名	実施時期	回数	定員	
一般講座 (長期講座)	はじめてのフラ✿癒しのダンス	5月～10月	12	15
	老若男女・体幹フィットネス	10月～2月	13	12
一般講座 (短期講座)	ヨガ&リンパケアでからだの不調解消!1～春編	5月～6月	5	12
	サンドイッチが似合う!ライ麦パン(A日程・B日程)	5月	1	6
	ぷくぷくかわいい多肉の寄せ植え<<初夏>>	6月	1	6
	夏のハイドロカルチャー	6月	1	15
	気軽に♪ステンドグラス体験	6月	2	12
	もう少し使えるようになりたい人のWord	6月～7月	5	10
	40代50代限定大人女子倶楽部2022	8月～12月	5	12
	ガーデニングを楽しもう!～秋の寄せ植え～	10月	1	15
	もう少し使えるようになりたい人のExcel	10月～11月	5	10
	ヨガ&リンパケアでからだの不調解消!2～初冬編	11月～12月	5	10
	11月パン(A・B日程)	11月	1	6
	ぷくぷくかわいい多肉の寄せ植え<<Xマス>>	11月	1	12
	そば打ち道場	11月	1	12
	和モダン正月飾り	12月	1	15
	ココロ☆カラダ整うやさしいヨガI	12月～1月	5	10
	男子限定スロトレ 男sくらぶ	1月～2月	5	10
ココロ☆カラダ整うやさしいヨガII	1月～2月	5	10	
1月パン(A・B日程)	1月	1	6	
親子 子ども講座	夏休み自由研究応援隊 富士宮高校会議所プレッソSDGs	7月	1	15
	冬休み宿題応援隊 書き初め(小3,4)	12月	1	10
	冬休み宿題応援隊 書き初め(小5,6)	12月	1	10
コラボ事業	夏休み自由研究応援隊(親子)新聞スクラップブック作り	7月	1	18組
	無添加みそづくりと麴の調味料	9月	1	12人
地域交流 事業	西カフェ	2月	1	—
高齢者学級	5月～11月	24	—	
幼児家庭教育学級	5月～12月	8	15	
女性学級	5月～12月	7	25	
学習成果発表(公民館まつり等)	10月22日(土)、10月23日(日)			

オ 芝川公民館

事業名・講座名	実施時期	回数	定員	
一般講座 (長期講座)	ヨガ・ストレッチ	9月～12月	14	14
一般講座 (短期講座)	野草の観察Ⅰ(上稲子)	5月	1	10
	季節を楽しむ寄せ植え	5月	1	12
	植物画Ⅰ(初夏) リマージュボタニック	6月	1	8
	初めてのZoomに挑戦	6月	2	8
	畳縁のバッグ	7月	2	10
	スマートフォン活用術 【アンドロイド限定】	9月～10月	5	10
	野草の観察Ⅱ(羽鮒山)	10月	1	10
	植物画Ⅱ(秋) ボタニカルアート	10月	1	6
	手芸教室(仮)	未定	未定	8
	おしゃれでモダンな正月飾り	12月	1	10
	アロマ講座Ⅰ	12月	1	10
	アロマ講座Ⅱ	1月	1	10
	パン作り教室	1月	1	8
ノルディック ウォーキング in 西山	3月	1	10	
親子 子ども講座	芝川文化ホール バックヤード探検	7月	1	10
	ドローン教室	10月	1	10
	日本舞踊体験	2月	3	10
文化ホール 自主事業	ミュージックフェス in くれいど	7月	1	—
高齢者学級	5月～11月	18	—	
幼児家庭教育学級	5月～11月	7	12	
学習成果発表(公民館まつり等)	11月5日(土)、11月6日(日)			

カ 柚野公民館

事業名・講座名	実施時期	回数	定員	
一般講座 (長期講座)	ピラテイス	5月～7月	13	15
一般講座 (短期講座)	道祖神めぐり	5月	2	12
	なごみみそづくり	5月	1	10
	暮らしに寄り添う ラタンバスケットづくり	6月	1	12
	柚野の里ノルディック ウォーキング～初秋～	9月	1	12
	キャンドルのヒーリングライト	9月	1	8
	激うまハヤシライス 午前・午後の部	10月	1	6
	石窯で焼くピザづくり	11月	1	8
	早春を彩る寄せ植え	11月	1	10
	笑い竹づくり	12月	1	10
	みんなに人気の豚キムチ 午前・午後の部	12月	1	6
	安心！無添加味噌づくり	1月	1	20
	柚野の里ノルディック ウォーキング～厳冬～	1月	1	12
	おうちで簡単パン作り	2月	1	6
親子 子ども講座	将棋道場	6月～7月	5	10
	わくわく放課後クッキング～	6・10月	1	8
	親子でプログラミングを学ぼう	7月	1	8組
	親子で楽しい 石窯で焼くピザづくり	11月	1	8組
	わくわくクッキング	12月	1	8
地域交流 事業	おいしい富士山プロジェクト	2月	1	—
高齢者学級	6月～11月	5	—	
幼児家庭教育学級	5月～11月	7	12	
学習成果発表（公民館まつり等）	10月23日（日）			

キ 上野・北山地域学習センター

事業名・講座名	実施時期	回数	定員	
一般講座 (長期講座)	初心者のためのタブレット・スマホ活用術	5月～7月	11	15
一般講座 (短期講座)	うえのde実践！ 基本から学ぶ庭木の剪定術～春～	5月	3	12
	マリトッツォやサラダパンにアレンジ！DOI FARMのミルクパン	8月	1	10
	うえのde実践！ 基本から学ぶ庭木の剪定術～秋～	10月	3	12
	ドローン空中撮影入門講座	11月	4	10
	歩こう上野	11月	1	15
	あつあつおいしい肉まん作り	2月	1	8
親子 子ども講座	産後ママのアフタービクス	6月～7月	4	12組
	うえのde親子陶芸教室 午前・午後の部	6月	1	6組
	夏休み応援講座 絵を描こう	7月	1	20
	冬休み応援講座 書き初めを書こう	12月	1	20
地域交流 事業	チョンマの会による朗読劇と影絵劇「10年」	10月	1	—
高齢者学級	6月～12月	12	—	
幼児家庭教育学級	5月～11月	7	16	
学習成果発表（公民館まつり等）	10月21日（金）、10月22日（土）			

ク 白糸・上井出地域学習センター

事業名・講座名	実施時期	回数	定員	
一般講座 (長期講座)	健康気功	5月～8月	12	15
一般講座 (短期講座)	プロが教える 庭木の剪定術(春)	5月	3	12
	初めてのゴルフ(春)	5月～6月	6	12
	郷土を歩こう!! (白糸地区歴史編)	5月	1	12
	紙バンドで、 おしゃれなバッグ作り	6月	4	12
	パッチワークで バッグ作り	6月～7月	4	12
	レザークラフト ～オンリーワンの小物作り～	7月	3	10
	ステンドグラス ～癒しのおやすみランプ～	7月～8月	2	8
	初めてのゴルフ(秋)	9月～10月	6	12
	大人の折り紙(秋)	9月	1	12
	干支のちりめん細工 (A日程・B日程)	9月～10月	3	12
	プロが教える 庭木の剪定術(秋)	10月	3	12
	お家でできるセルフケアヨガ	10月～11月	6	12
	紙バンドで、 おしゃれな小物作り	11月	2	12
	おそば屋さんに教わるそば打ち	12月	1	6
	大人の折り紙(冬)	1月	1	12
地域交流 事業	竹あかり作り 午前・午後の部	2月	1	20
	竹あかり作り 平成棚田祭り	2月	1	20
高齢者学級	5月～12月	20	—	
幼児家庭教育学級	5月～12月	8	10	
学習成果発表(文化祭)	10月2日(日)			

ケ 富士宮駅前交流センター

事業名・講座名	実施時期	回数	定員	
一般講座 (長期講座)	はじめてのピラティス ～誰でもできる入門編～	5月～8月	14	15
	木曜午後のピラティス	11月～2月	12	15
一般講座 (短期講座)	写真を始めよう！ ～もっと撮りたくなる！ 写真の基礎講座～	5月～7月	5	14
	はじめてさんのおうちパン	5月～6月	3	8
	いちごタルトで ABC (アーベーサー)	5月	1	8
	アルコールインクアート	5月	2	14
	女性のためのヨガ&ピラティス	5月～8月	10	15
	D I S C O W O R L D	6月	4	15
	きららイタリアーノ	6月	1	8
	リマージュボタニック (花の肖像画)	6月～7月	2	6
	美しい苔を使ったテラリウム	7月	1	14
	発見！富士宮歴史塾	9月～1月	5	14
	発酵調味料「白たまり」を 使った料理教室	9月	1	—
	健康のびのびストレッチ	10月～11月	5	15
	きららイタリアーノ 秋	10月	1	8
	お花で彩る✿華やかお正月飾り	11月	1	14
	お飾り教室	12月	1	16
	蕎麦うち教室 (午前・午後)	12月	1	12
親子 子ども講座	feel the マリンバ～親子 でマリンバを感じてみよう！～	8月	1	10組
	「インアリウム」 子どもの絵を残そう	12月	1	10組
青年講座	素敵なカラーライフ	5月～6月	6	14
	ジャズダンス	9月～10月	6	15
高齢者学級	6月～12月	18	—	
幼児家庭教育学級	5月～12月	7	16	
駅前交流センターまつり	10月15日(土)、10月16日(日)			

コ 大富士交流センター

事業名・講座名	実施時期	回数	定員	
一般講座 (長期講座)	ヨガ & ストレッチ	5月～8月	16	20
	英会話	6月～9月	15	10
一般講座 (短期講座)	フラダンス(前期)	5月～7月	10	20
	パン作り教室(春)	5月～6月	3	8
	スマートフォンマスター講座 《アンドロイド限定》	6月～7月	5	10
	夏でもさっぱり! スタミナ料理	7月	1	12
	フラダンス(中期)	9月～11月	10	20
	レッツトライ! オータムクッキング	9月	1	12
	紙バンド教室	9月～10月	5	12
	パン作り教室(秋)	9月～10月	3	8
	フラワーアレンジメント(秋)	10月	1	10
	誰でもできる骨盤エクササイズ	12月	1	15
	年末年始おもてなし 料理とスイーツ	12月	1	12
	フラワーアレンジメント(冬)	12月	1	10
	干支を折る	12月	1	15
	あこがれのケーキを家庭で	12月	1	6
	蕎麦うち教室(午前・午後)	12月	1	12
	フラダンス・後期	1月～3月	10	20
親子講座	親子料理教室	12月	1	10組
高齢者学級		5月～12月	6	—
幼児家庭教育学級		5月～12月	7	20
大富士交流センターまつり		10月29日(土)、10月30日(日)		

サ 富丘交流センター

事業名・講座名	実施時期	回数	定員	
一般講座 (長期講座)	美 養 ヨ ガ & ス ト レ ッ チ 講 座	5 月 ~ 7 月	12	20
	レ ザ ー ク ラ フ ト 講 座	8 月 ~ 11 月	12	10
一般講座 (短期講座)	イ チ ゴ 講 座 (A 日 程 ・ B 日 程)	4 月	1	8
	アイシングクッキーづくり	5 月	1	8
	プ ラ モ デ ル 講 座	6 月	1	12
	味 噌 づ く り 講 座 Part 1	6 月	1	15
	陶 芸 講 座	8 月 ~ 10 月	3	12
	パ ッ チ ワ ー ク 講 座	8 月 ~ 10 月	5	12
	ペーパーバンドお飾り講座	11 月	3	12
	ス マ ホ 教 室 (A n d r o i d 限 定)	11 月 ~ 12 月	6	10
	バードウォッチング入門講座	11 月 ~ 1 月	3	15
	味 噌 づ く り 講 座 Part 2	12 月	1	15
	そば打ち教室 (午前・午後)	12 月	1	12
親 子 子ども講座	プ ロ グ ラ ミ ン グ 講 座	6 月	1	8 組
	陶 芸 講 座	7 月	1	10 組
	親子クリスマスリースづくり	11 月	1	10 組
	ミ ニ 四 駆 講 座	2 月	1	10 組
高 齢 者 学 級	5 月 ~ 10 月	8	-	
幼 児 家 庭 教 育 学 級	5 月 ~ 12 月	7	10	
富 丘 交 流 セ ン タ ー ま つ り	11 月 13 日 (日)			

(9) 公民館使用料

(単位：円)

使用区分		使用時間		9:00	12:00	17:00	9:00	12:00	9:00
		9:00 ＼ 12:00	12:00 ＼ 17:00	17:00 ＼ 21:30	9:00 ＼ 17:00	12:00 ＼ 21:30	9:00 ＼ 21:30		
南 部	1 階 会 議 室	550	660	880	1,210	1,540	2,090		
	1 階視聴覚室兼会議室	550	660	880	1,210	1,540	2,090		
	2 階 会 議 室	550	660	880	1,210	1,540	2,090		
	2 階 和 室	550	660	880	1,210	1,540	2,090		
	料 理 実 習 室	660	880	1,100	1,540	1,980	2,640		
富士 根北	1 階 集 会 室	550	660	880	1,210	1,540	2,090		
	1 階視聴覚室兼集会室	550	660	880	1,210	1,540	2,090		
	2 階 研 修 室	550	660	880	1,210	1,540	2,090		
	2 階 和 室 研 修 室	550	660	880	1,210	1,540	2,090		
	料 理 実 習 室	660	880	1,100	1,540	1,980	2,640		
富士 根南	1 階 集 会 室	550	660	880	1,210	1,540	2,090		
	1 階視聴覚室兼集会室	550	660	880	1,210	1,540	2,090		
	2 階 中 研 修 室	550	660	880	1,210	1,540	2,090		
	2 階 小 研 修 室	330	440	550	770	990	1,320		
	2 階 和 室 研 修 室	550	660	880	1,210	1,540	2,090		
	料 理 実 習 室	660	880	1,100	1,540	1,980	2,640		
西	1 階 第 1 集 会 室	550	660	880	1,210	1,540	2,090		
	1 階 第 2 集 会 室	550	660	880	1,210	1,540	2,090		
	1 階 会 議 室	550	660	880	1,210	1,540	2,090		
	2 階 第 1 会 議 室	550	660	880	1,210	1,540	2,090		
	2 階 第 2 会 議 室	550	660	880	1,210	1,540	2,090		
	2 階 第 3 会 議 室	550	660	880	1,210	1,540	2,090		
	2 階 和 室 研 修 室	550	660	880	1,210	1,540	2,090		
	2 階 料 理 実 習 室	660	880	1,100	1,540	1,980	2,640		
芝 川	2 階 会 議 室 1	550	660	880	1,210	1,540	2,090		
	2 階 会 議 室 2	550	660	880	1,210	1,540	2,090		
	2 階 会 議 室 3	550	660	880	1,210	1,540	2,090		
	2 階 会 議 室 4	550	660	880	1,210	1,540	2,090		
	3 階 和 室 1	550	660	880	1,210	1,540	2,090		
	3 階 和 室 2	550	660	880	1,210	1,540	2,090		
柚 野	1 階 和 室	550	660	880	1,210	1,540	2,090		
	2 階 料 理 実 習 室	660	880	1,100	1,540	1,980	2,640		
	2 階 集 会 室	1,100	1,320	1,760	2,420	3,080	4,180		
内房 分館	1 階 料 理 実 習 室	660	880	1,100	1,540	1,980	2,640		
	1 階 和 室	550	660	880	1,210	1,540	2,090		
	2 階 集 会 室	1,100	1,320	1,760	2,420	3,080	4,180		

(10) 文化ホール使用料

(単位：円)

使用区分		使用時間	使用日の曜日等	基本使用料			
				午前	午後	夜間	全日
				9:00 ～ 12:00	13:00 ～ 17:00	18:00 ～ 21:30	9:00 ～ 21:30
芝川文化ホール	ホール全体 (可動席部及び舞台を含む。)	平日	8,380	11,520	14,660	34,570	
		土曜日 日曜日	10,470	13,610	16,760	40,850	
	ホール可動席部		3,140	4,190	5,230	12,570	
	ホール舞台		2,090	2,610	3,140	7,850	
	2階会議室5		520	520	780	1,830	

- 1 午前・午後の使用は午前9時から午後5時までとし、午後・夜間の使用は午後1時から午後9時30分までとし、これらの使用料は、各時間帯基本使用料の合計額とする。
- 2 使用者が入場料又はこれに類するものを徴収する場合は、基本使用料に次の割合を乗じて得た額を加算する。
入場料又はこれに類するものの入場者1人当たりの徴収額の最高額が、
1,000円以下のとき 5割(商業宣伝、営業又はこれらに類する目的の場合は10割)
1,000円を超え3,000円以下のとき 10割
3,000円を超えるとき 15割
- 3 使用者が商業宣伝、営業又はこれらに類する目的をもって無料で入場させる場合は、基本使用料の10割に相当する額を加算する。
- 4 準備又は練習のために使用する場合は、基本使用料の5割に相当する額とし、冷暖房は行わない。ただし、冷暖房を行う場合は、基本使用料の額とする。
- 5 使用許可時間外の超過使用料は、30分につき許可時間帯の後の時間帯(午前9時以前については、午前の時間帯とし、午後9時30分以後については、夜間の時間帯とする。)の使用料の30分に相当する額とする。この場合において30分未満の端数は30分とみなす。
- 6 富士宮市若しくは富士市に居住する者以外の者又は両市内の事業所等に勤務する者以外の者が使用する場合は、基本使用料及び上記1から5までの使用料の合計額の3割に相当する額を加算する。
- 7 使用料の額に10円未満の端数が生じたときは、これを切り捨てる。

4 文 化

(1) 文化芸術の振興

ア 市民文化祭の開催

富士宮市文化連絡協議会に加盟する団体が、日頃の活動成果を展示、舞台の両部門で発表し、市民に作品鑑賞の場を提供するとともに、文化団体の育成、芸術文化の振興を図る。



第41回 市民芸術祭美術展

イ 市民芸術祭の開催

市民の文化意識高揚のため、美術、舞台、文芸の三部門で実施する。美術、文芸部門は応募方式、舞台部門は参加方式により実施し、個人、団体の日頃の研さんの成果を発表する場とする。

ウ 地域文化祭の奨励

区が実施する文化祭を支援するため奨励金を交付し、地域の文化活動参加者の増加、地域文化の振興、拡大を図る。

エ 区誌（史）編さん事業の助成

各区の区誌（史）編さん、発刊を積極的に奨励していくため補助金を交付し、地域文化の伝承とその振興を図る。

オ 文化団体の育成

作品を発表する場の提供、市主催事業の委託、文化団体主催事業の後援など、多くの機会をとらえて文化団体の育成を図る。

カ 「富士山を詠む」俳句賞の開催

富士山のまちである富士宮市が、富士山にかかわるあらゆる俳句を募集することにより、地域文化の向上に努める。

キ 「ふじのみやインターネット美術館」事業

インターネットを活用して市民芸術祭入賞作品等を紹介し、芸術文化関連の情報を広く公開する。

ク 「ふじのみやアートスケジュール」事業

市内に点在するギャラリー等の企画展示をインターネット上で紹介し、その情報発信に協力する。

ケ 「富士山への手紙・絵コンクール」事業

富士山や地域に伝わる文化に思いを寄せた作品を広く全国から募集し、豊かな情操の育成に努める。

コ 富士山ユースオーケストラ運営事業

富士山ユースオーケストラを通じて、青少年の健全な育成と音楽芸術の普及振興に努める。

サ 富士山ピアノリレーコンサート事業

音楽活動を通して豊かな心と人格の形成を図るため、誰もが気軽に参加できるリレー形式のピアノコンサートを開催する。

シ 文化講演会の開催

著名な文化人による「人生観」「文化観」等について講演会を開催し、市民の文化意識の高揚に努める。

令和4年度 文化芸術育成事業

事業	部門	内 容	期 間	場 所
市民文化祭	展 示	書道、写真、絵画など各団体の作品発表	6月10日～12日	市民文化会館
	舞 台	邦楽、洋楽、詩吟、民踊、合唱など各団体の発表	6月12日	
市民芸術祭	美術展	写真、書道、工芸、洋画、日本画	10月7日～9日	市民文化会館
	舞 台	邦楽、洋楽、詩吟、舞踊、合唱等	11月12・19・20 ・26・27日	
	文 芸	小説、随筆、詩、短歌、俳句、川柳	募集期間 6月1日～7月29日	
地域文化祭		地域単位の文化祭の奨励		市内各地区
「富士山を詠む」俳句賞	俳 句	一般の部は全国から、小中学生の部は市内から募集	募集期間 7月1日～9月30日	

(2) 文化財の保護

文化財の保護・活用により、郷土の生い立ちを学ぶための機会を提供し、文化財愛護意識の高揚を図る。

文化財の保護については、市内の指定文化財88件（国21件、県24件、市43件）と登録有形文化財（国1件）の保護に努め、未指定文化財についての調査・研究も進める。また、地域資源としての活用のため、史跡富士山及び大鹿窪遺跡の整備を図る。

埋蔵文化財については遺跡の現状保存に努め、開発行為により遺跡を破壊せざるを得ない場合は十分な調査を実施し、記録保存の措置を講ずる。さらに、これまでの調査で得られた資料の整理・保管に努め、展示・公開する。

全国で唯一展開する「歩く博物館事業」については、探索会の実施と設定したコースの周知により、市内各地域の文化・歴史・自然などの文化財を紹介する。

(3) 富士山文化の研究

富士山に対する理解と認識を高めるため、富士山に関する各分野の調査研究及び関連事業を推進する。

(4) 郷土資料館

郷土資料館（市民文化会館内）で郷土の歴史・民俗等に関する展示を行い、郷土の理解を深め郷土愛を育む。また、市民の協力を得ながら郷土資料を収集し、整理・保管に努める。

(5) 市史編さん

市制施行80周年となる令和4年度から市史を刊行する。

令和4年度は第1巻となる自然編の刊行のため執筆と編集作業を行う。第2巻以降についても市史編さん委員指導のもと、調査を進め、市史の編さんを進める。

(6) (仮称) 富士宮市立郷土史博物館の整備推進

市民による市の歴史・民俗等の研究を通じて貴重な文化的資料を次世代に継承し、市民の郷土愛の醸成及び文化的・歴史的教養の向上を図ることを目的とする(仮称)富士宮市立郷土史博物館の整備推進のため、令和3年度に策定した「(仮称)富士宮市立郷土史博物館基本構想」を市民に説明する。

(7) 富士宮市内指定文化財・登録文化財一覧(令和4年4月1日現在)

No.	種別	文化財名	所在地	所有者(管理団体)名	指定年月日	備考
1	国 重文・建	富士山本宮浅間神社本殿	富士宮市宮町1-1	富士山本宮浅間大社	明40. 5. 27	
2	" "・"	大石寺五重塔	" 上条2057	大石寺	昭41. 6. 11	
3	" "・絵	絹本著色富士曼荼羅図	" 宮町1-1	富士山本宮浅間大社	昭52. 6. 11	
4	" "・工	太刀 銘 景光	" "	"	明45. 2. 8	
5	" "・"	脇差 銘 信国	" "	"	"	
6	" "・"	太刀 銘 吉用	" 上条2057	大石寺	大12. 3. 28	附 元禄十三年 極月折紙
7	" "・書	紙 墨 法 華 経	" 西山671	西山本門寺	昭24. 2. 18	8巻
8	" "・"	紺紙金字法華経	" "	"	"	10巻
9	" "・古	法華證明鈔	" "	"	昭27. 7. 19	
10	" "・書	貞観政要卷第一日蓮筆	" 北山4965	北山本門寺	昭27. 7. 19	2巻
11	" "・書	藍紙細字金字法華経	" "	"	昭29. 3. 20	1巻
12	" "・古	日蓮自筆遺文	" 上条2057	大石寺	昭42. 6. 15	26巻
13	" "・古	日蓮遷化記録	" 西山671	西山本門寺	平5. 1. 20	
14	" 特別名勝	富士山	富士山二合目以上ほか	富士宮市及び他市町・他県にまたがる	昭27. 11. 22	
15	" 特別天然記念物	狩宿の下馬ザクラ	富士宮市狩宿98-1	個人(富士宮市)	昭27. 3. 29	
16	" "	湧玉池	" 宮町1-1	富士山本宮浅間大社	"	
17	" 天然記念物	万野風穴	" 山宮字長穴	(富士宮市)	大11. 3. 8	穴全部、入口縁辺から30間以内
18	" 史跡	千居遺跡	" 上条181ほか	大石寺	昭50. 6. 26	
19	" "	大鹿窪遺跡	" 大鹿窪426-11ほか	富士宮市	平20. 3. 28	
20	" "	富士山	富士山八合目以上ほか	(富士宮市ほか)	平23. 2. 7	浅間大社ほか6か所
21	" 名勝・天然記念物	白糸ノ滝	富士宮市上井出、原	(富士宮市)	昭11. 9. 3	
1	県 建造物	西山本門寺本堂厨子	" 西山671	西山本門寺	昭29. 1. 30	
2	" "	富士山本宮浅間大社社殿	" 宮町1-1	富士山本宮浅間大社	"	
3	" "	大石寺御影堂	" 上条2057	大石寺	昭41. 3. 22	附 厨子
4	" "	大石寺三門	" "	"	"	
5	" 絵画	富士浅間曼荼羅図	" 宮町1-1	富士山本宮浅間大社	昭56. 10. 23	
6	" 工芸	青磁蓮弁文大壺	" "	"	昭52. 3. 18	
7	" "	青磁浮牡丹文香炉	" "	"	"	

No.	種 別	文 化 財 名	所 在 地	所有者(管理団体)名	指定年月日	備 考
8	〃	人形手青磁大茶碗	〃	〃	〃	附 屈輪天目台
9	〃	鉄板札紅糸威五枚胴具足	〃	〃	〃	
10	〃	脇指銘出羽大掾藤原国路	〃 大中里396-2	個 人	昭37. 6. 15	
11	〃	書 跡	明本(万曆本)一切経	〃 上条2057	大 石 寺	昭52. 3. 18 2,470冊
12	〃	重須本曾我物語	富士宮市北山4965	北山本門寺	昭53. 10. 20	10冊
13	〃	天然記念物	村山浅間神社の大スギ	〃 村山字水神	村山浅間神社	昭31. 5. 24
14	〃	〃	西山本門寺の大ヒイラギ	〃 西山671	西山本門寺	〃
15	〃	〃	北山本門寺のスギ	〃 北山4965	北山本門寺	昭32. 5. 13 題目杉(指定時4本、現在3本)
16	〃	〃	大晦日五輪のカヤ	〃 内房5681	個 人	昭40. 3. 19
17	〃	〃	村山浅間神社のイチョウ	〃 村山字水神	村山浅間神社	昭43. 7. 2
18	〃	〃	上条のサクラ	〃 上条923	個 人	〃
19	〃	〃	富士山芝川溶岩の柱状節理	〃 羽鮒1539-2	個 人	昭59. 3. 23
20	〃	〃	猪之頭のミツバツツジ	〃 猪之頭688	個 人	昭60. 11. 29
21	〃	〃	大晦日のタブノキ	〃 内房5681	個 人	昭62. 3. 20
22	〃	〃	芝川のポットホール	〃 下柚野319地先	(富士宮市)	平7. 3. 20
23	〃	〃	精進川の大カシワ	〃 精進川1034-2	個 人	平29. 3. 24
24	〃	無形民俗文化財	富士宮囃子		富士宮囃子保存会	平7. 3. 20
1	市	建造物	妙蓮寺5棟(表門・客殿・下庫裏・大庫裏・玄関)	富士宮市下条688	妙蓮寺	平23. 5. 24 市指定第20号 附 客殿内香炉
2	〃	〃	平等寺の三門	〃 東町4-24	平等寺	昭60. 3. 11 〃 21号 平唐薬医門
3	〃	〃	井出家高麗門及び長屋	〃 狩宿91-1	富士宮市	平7. 3. 16 〃 31号
4	〃	〃	上稲子八幡宮の厨子	〃 上稲子1630	八幡宮	平25. 6. 20 市指定第37号
5	〃	〃	龍興寺の厨子	〃 内房3716	龍興寺	〃 〃 38号
6	〃	〃	芭蕉天神宮本殿	〃 内房5820	芭蕉天神宮	〃 〃 39号 附棟札2枚
7	〃	絵 画	天象の図	〃 村山字水神	村山浅間神社	昭55. 1. 11 〃 11号
8	〃	〃	太郎坊権現の図	〃	〃	〃 〃
9	〃	〃	阿字曼陀羅	〃	〃	〃 〃
10	〃	〃	伝末代上人画像	〃	〃	〃 〃
11	〃	工 芸	伝源義助作大薙刀	〃 宮町1-1	富士山本宮浅間大社	昭40. 5. 10 〃 8号
12	〃	〃	弥陀観音勢至の軸(阿弥陀三尊雲越之来迎図)	〃 上柚野197-1	延命寺	平24. 5. 24 〃 36号
13	〃	彫 刻	大日如来坐像(胎蔵界)	〃 村山字水神	村山浅間神社	昭57. 8. 23 〃 12号
14	〃	〃	大日如来坐像(金剛界)	〃	〃	〃 〃 13号
15	〃	〃	大日如来坐像(胎蔵界)	〃	〃	〃 〃 14号
16	〃	〃	役行者倚像	〃	〃	〃 〃 15号
17	〃	〃	不動尊像	〃	〃	〃 〃 17号

No.	種 別	文 化 財 名	所 在 地	所有者(管理団体)名	指定年月日	備 考
18	" "	随 身 像	" 宮町1-1	富士山本宮浅間大社	平5. 5.25	" 29号
19	" 書跡・典籍	後 陽 成 天 皇 宸 翰	" "	"	昭40. 5.10	" 7号
20	" "	中西家所蔵「外国語 (英・蘭) 辞書類一括」	" 中央町11-2	個 人	昭63. 4.15	" 27号 6冊
21	" "	三島ヶ嶽経塚出土経巻	" 宮町1-1	富士山本宮浅間大社	令元. 7.18	" 45号 10巻
22	" 古文書	袖 日 記	" 大宮町7-16	個 人	昭60. 3.11	" 22号 9冊
23	" "	角 田 桜 岳 日 記	" 弓沢町150	富 士 宮 市	令元. 7.18	" 46号 57冊
24	" "	旧池西坊北島氏文書 (村山浅間神社所蔵文書)	" 長貫1131-6	村 山 浅 間 神 社	令4. 1.24	" 49号 11点
25	" "	旧大鏡坊富士氏文書 (村山浅間神社所蔵文書)	" 長貫1131-6	村 山 浅 間 神 社	令4. 1.24	" 50号 613点
26	" 考古資料	三 連 甕 形 土 器	富士宮市黒田1373-13	個 人	昭55. 1.11	市指定第10号 野中向原遺跡出土
27	" "	安 養 寺 の 土 偶	" 杉田489	安 養 寺	昭57. 8.23	" 16号
28	" "	駿州富士郡二股村石経塚	" 栗倉1051-1	個 人	昭63. 4.15	" 28号
29	" "	銅造虚空蔵菩薩像懸仏	" 宮町1-1	富士山本宮浅間大社	平29. 5.18	" 43号
30	" 天然記念物	大 宮 縄 状 溶 岩	" 元城町32	富 士 宮 市	昭44. 4. 1	" 9号
31	" "	フジキクザクラ	" 上条2057	大 石 寺	昭57. 8.23	" 18号
32	" "	中 央 町 の カ ヤ	" 中央町11-2	個 人	"	" 19号
33	" "	猫 沢 の カ シ ワ	" 猫沢98-2	個 人	平26. 4.30	" 40号
34	" "	西山本門寺のシダレマキ	" 西山671	西 山 本 門 寺	"	" 41号
35	" "	寛 妙 寺 の イヌ マ キ	" 内房2642	(橋 上 町 内 会)	"	" 42号
36	" "	平野のエドヒガンザクラ	" 羽船1089	平 野 町 内 会	平29. 5.18	" 44号
37	" "	田貫湖のハコネグミ	" 佐折634-1	富士宮市白糸財産区	令3. 6.16	" 47号
38	" "	田貫湖のアシタカツツジ 群 落	" 佐折634- 1・猪之頭2271-6	富士宮市白糸財産区 富士宮市猪之頭財産区	令3. 6.16	" 48号
39	" 史 跡	大 室 古 墳	" 小泉1467-1	(上 小 泉 八 幡 宮)	昭60. 3.11	" 24号
40	" "	中野梅市建立の句碑	" 黒田36	本 光 寺	"	" 26号
41	" "	虚 空 蔵 社 古 墳	" 西小泉町59-4,5	個 人	平5. 5.25	" 30号
42	" 無形民俗文化財	火 伏 念 仏	" 内野	火 伏 念 仏 保 存 会	平11. 1.26	" 32号
43	" "	富士山本宮浅間大社流鏝馬	" 宮町	浅間大社流鏝馬保存会	平18. 9. 8	" 34号

No.	種 別	文 化 財 名	所 在 地	所有者(管理団体)名	指定年月日	備 考
1	国 登録有形文化財	吉澤家住宅煉瓦蔵	富士宮市宮町947-1	個 人	平27. 3.26	

5 市民文化会館

文化芸術の拠点として、市民の文化芸術の発表及び鑑賞の場として気軽に利用してもらい、市民の文化向上に努める。

また、開館から40年が経過することから、安心安全の確保と設備等の更新及び機能向上のため、耐震補強、長寿命化及び環境改善を図るリニューアル事業を行う。

- 自主事業
市民各層に親しまれる文化・芸術等の催しを行い、文化芸術の普及・発展に努める。
- 文化団体の育成
舞踊、邦楽及び演劇等の市民文化団体の育成を図るとともに、文化人口の拡大と市民文化活動の拠点として、団体育成に努める。
- 市民ギャラリー
市民に美術作品の発表の場を設け、市民に美術鑑賞の機会を提供することにより、市民文化の振興と向上を図る。
- 管理運営
（公財）富士宮市振興公社グループを指定管理者として利用者の安全、利便性を第一に効率的な管理運営を行う。
- リニューアル事業
令和4年度は、耐震補強計画を策定し、耐震補強工事、長寿命化工事及び環境改善工事实施設計に着手する。

(1) 施設概要

開館	昭和56年6月1日
所在地	富士宮市宮町14番2号
電話番号	0544(23)1237
敷地面積	12,569㎡
延べ床面積	8,253㎡
構造	鉄骨鉄筋コンクリート造 地下1階、地上3階
規模	〈大ホール〉 固定席 1,218席 車椅子席 6席、親子席 有り 舞台 間口 18.1m、奥行 16.5m、高さ 9m 舞台装置 オーケストラピット、音響反射板、花道 楽屋 4室 (149㎡、55人) 楽屋事務室、応接室、浴室 2
	〈小ホール〉 移動椅子 400席 舞台 間口 9.3m、奥行 4.7m、高さ 4.9m 舞台装置 移動音響反射板 楽屋 2室 (71㎡、40人)
〈展示室〉	3室 324㎡ 移動パネル(1.2m×2.85m)45枚 用途 展示及び会議等
〈和室〉	2室 35畳 炉 有り 用途 お茶会、会議等
〈練習室〉	3室 241㎡

用途 バレエ、音楽等の練習及び会議等

〈駐 車 場〉 180台

開館時間 午前9時～午後9時30分

休 館 日 毎月第3月曜日

年末年始 (12月28日～1月4日)

(2) 令和4年度自主事業予定

すべての市民に喜びを与える施設とするために芸術性の高い作品の公演を行い、新しい文化づくりの基礎とする。

月 日	催 物 名	月 日	催 物 名
6月18日	西川悟平トーク&ピアノコンサート	令和5年 1月21日	落語
10月9日	宮のおんがく会 vol.11	月1回	大ホールひとり占め！コンサートグランドピアノを弾こう
12月3日	科学教育支援事業 「サイエンスショー」		

(3) 市民ギャラリー

創作活動が活発に行われていることから、会館の展示室を使用して、アマチュア団体等による発表の場と市民の鑑賞の機会を提供し、もって市民文化の振興と向上を図る。

(4) 令和3年度利用状況

(単位：人)

年 月 \ 施 設	大ホール	小ホール	展 示 室	和 室	練 習 室	合 計
R 3 . 4	314	349	2,334	47	775	3,819
5	664	398	965	190	763	2,980
6	2,863	1,089	2,401	280	709	7,342
7	719	763	1,628	101	752	3,963
8	470	284	1,254	45	563	2,616
9	47	6	1,065	17	398	1,533
10	1,182	1,691	5,037	279	1,422	9,611
11	4,483	610	2,339	383	797	8,612
12	6,320	846	1,990	268	850	10,274
R 4 . 1	2,455	555	3,064	171	660	6,905
2	1,724	631	925	109	495	3,884
3	2,861	1,074	2,328	106	979	7,348
合 計	24,102	8,296	25,330	1,996	9,163	68,887
前 年 度	14,315	5,856	21,699	2,171	8,307	52,348

(5) 令和4年度の主な催物

月 日	曜 日	内 容
令和4年 6月 1日	水	富士宮市市制施行80周年記念式典
6月 2日	木	富士宮市建設工事表彰式及び富士宮市内建設業者研修会
6月 5日	日	富士宮市市制施行80周年記念「NHKのど自慢」公開生放送
6月10日～12日	金～日	富士宮市市制施行80周年記念 第40回市民文化祭
6月18日	土	西川悟平トーク&ピアノコンサート <自主事業>
8月15日	月	富士宮市戦没者追悼式
9月 8日	木	英語弁論大会
9月10日～11日	土～月	富士宮市小・中学校夏休み自由研究作品展
10月 7日～9日	金～日	富士宮市市制施行80周年記念 第42回市民芸術祭美術展
10月 9日	日	宮のおんがく会 Vol.11 <自主事業>

10月10日	月	富士宮市市制施行80周年記念 令和4年度健康づくり講演会
10月13日	木	令和4年度富士宮市中学校音楽科研究発表会
10月15日	土	第13回宮あつトホーム（童謡と昔話の集い）
11月12日	土	富士宮市市制施行80周年記念 第42回市民芸術祭舞台部門 （ジャズナイト）・（マンドリンと合唱）
11月19日	土	富士宮市市制施行80周年記念 第42回市民芸術祭舞台部門 （大正琴のつどい）
11月20日	日	富士宮市市制施行80周年記念 第42回市民芸術祭舞台部門 （日本舞踊と邦楽と長唄）
11月26日	土	富士宮市市制施行80周年記念 第42回市民芸術祭舞台部門 （詩吟と居合とダンス）
11月27日	日	富士宮市市制施行80周年記念 第42回市民芸術祭舞台部門 （銭太鼓と新舞踊）・（みんなで楽しむリード合奏）
12月 3日	土	富士宮市市制施行80周年記念 第20回サイエンスワールド 科学教育支援事業「サイエンスショー」＜自主事業＞
12月 5日	月	富士宮市市制施行80周年記念 （仮）スペイン空手オリンピック選手団講演会
12月 6日	火	令和4年度富士宮市立中央図書館児童文学講演会
12月22日	木	令和4年富士宮安全・安心まちづくり市民大会 ～第40回暴力追放・銃器根絶市民大会～
令和5年 1月 8日	日	令和5年富士宮市二十歳を祝う集い
1月21日	土	落語 ＜自主事業＞
2月 1日	水	富士宮市市制施行80周年記念 令和4年度市民芸術祭表彰式
2月18日・19日	土・日	富士宮市市制施行80周年記念 富士山への手紙・絵コンクール展示及び表彰式（19日）
2月23日	木	富士宮市市制施行80周年記念 富士山の日 富士山静岡交響楽団コンサート（仮）
3月12日	日	富士宮市市制施行80周年記念 富士山ユースオーケストラ第12回定期演奏会

(6) ホール等の利用料

施設名	面積 (㎡)	収容定員 (人)	利用日の 曜日等	基本利用料(単位:円)			
				午前 9:00~ 12:00	午後 13:00~ 17:00	夜間 18:00~ 21:30	全日 9:00~ 21:30
大ホール	829	1,218	平日	13,200	22,000	28,600	63,800
			土・日曜日 休日	15,400	26,400	34,100	75,900
小ホール	321	机・椅子 240	平日	5,170	8,580	10,780	24,530
		椅子のみ 400	土・日曜日 休日	6,160	10,340	13,200	29,700
大ホール 用楽屋	1	75	30	990	1,650	2,090	4,730
	2	30	15	440	660	880	1,980
	3	22	5	330	550	660	1,540
	4	22	5	330	550	660	1,540
小ホール 用楽屋	5	34	20	330	550	660	1,540
	6	37	20	330	660	770	1,760
展示室	1	79	35	880	1,540	1,870	4,290
	2	109	50	1,210	2,090	2,640	5,940
	3	136	80	1,540	2,530	3,190	7,260
和室	1	36	20	660	990	1,210	2,860
	2	36	20	660	990	1,210	2,860
練習室	1	121	50	990	1,760	2,200	4,950
	2	60	30	550	880	1,100	2,530
	3	60	30	550	880	1,100	2,530

6 図 書 館

(1) 施設の概要

ア 中央図書館

開 館 平成元年3月29日
所 在 地 富士宮市宮町13番1号
電 話 番 号 0544(26)5062
F A X 番 号 0544(26)1284 (事務室)
0544(26)9350 (レファレンス室)

敷 地 面 積 5,114.70 m²
延べ床面積 3,802.06 m²
構 造 鉄筋コンクリート造
一部地下1階、地上2階、
塔屋

規 模 1階 (1,931.74 m²)

サービスカウンター・一般開架・青少年コーナー・児童コーナー・お話し
室・対面朗読室・レファレンス(参考業務)室・ブラウジング(軽読書)
コーナー・エレベーター(至2階)

2階 (1,241.75 m²)

視聴覚ライブラリー(15ブース)・視聴覚ホール(100席)・和室会議室
(24帖)・洋室会議室(30人)・事務、整理作業室・学習室(30席)・
自動車図書館車庫・書庫・エレベーター(至1階)

地階 (576.95 m²)

閉架書庫・機械室

塔屋 (51.62 m²)

電気室

駐 車 場 73台(駐輪場有り)

自動車図書館 2台

開 館 時 間 火・土・日曜日 午前9時～午後5時

水・木・金曜日 午前9時～午後7時

休 館 日 毎週月曜日、国民の祝日(月曜日が祝日に当たるときは、その翌日も休館。
なお、祝日が土曜日、日曜日に当たるときは開館する。)、毎月第4金曜日(図
書整理日)、年末年始(12月28日～1月3日)



イ 西富士図書館

開館 平成5年3月28日
所在地 富士宮市上井出632番地の1
電話番号 0544(54)2020
FAX番号 0544(54)2277
敷地面積 1,910.64㎡
延べ床面積 622.55㎡
構造 鉄骨造平屋建て
規模 1階(622.55㎡)



一般開架・児童コーナー・
レファレンスコーナー・ブラウジング(軽読書)コーナー・サービスカウン
ター・視聴覚コーナー(4ブース)・展示コーナー・多目的ホール(30人)・
閉架書庫・事務室・風除室・倉庫

駐車場 13台(駐輪場有り)
開館時間 午前9時～午後5時
休館日 毎週月曜日、国民の祝日(月曜日が祝日に当たるときは、その翌日も休館。なお、
祝日が土曜日、日曜日に当たるときは開館する。)、毎月第4金曜日(図書整理日)、
年末年始(12月28日～1月3日)

ウ 芝川図書館

開館 平成23年3月23日
所在地 富士宮市長貫1131番地の6
芝川会館内
電話番号 0544(65)2802
FAX番号 0544(68)3811
延べ床面積 663.41㎡(図書館専用部分)
構造 鉄骨・鉄筋コンクリート造
地下1階地上3階建て(芝川会館)
開館時間 午前9時～午後5時
休館日



毎週火曜日、国民の祝日(火曜日が祝日に当たるときは、その翌日も休館。なお、
祝日が土曜日、日曜日に当たるときは開館する。)、毎月第4金曜日(図書整理日)、
年末年始(12月28日～1月3日)

(2) 活動方針

図書館は、中央図書館、西富士図書館、芝川図書館及び自動車図書館に加え、富士宮駅前・大富士・富丘交流センターもサービス拠点として活動を行っています。引き続き、生涯学習の場として、市民に親しまれ、魅力ある図書館を目指し、図書館資料の整備、各種サービスの充実を図ります。

ア 令和4年度事業計画（中央図書館・西富士図書館・芝川図書館・自動車図書館）

(ア) 事業内容

	計画事業	計画内容	時期	備考（方法等）
資料の充実	資料収集	図書・図書以外の資料・記録などを収集し、市民の教養、調査研究レクリエーション等への利用に供する。 ○ 郷土・行政資料収集 ○ 富士山資料収集 ○ 資料受入計画数 中央図書館 9,300冊 自動車図書館 1,500冊 西富士図書館 2,000冊 芝川図書館 2,000冊 駅前交流センター 30冊 大富士交流センター 100冊 富丘交流センター 70冊 15,000冊	年間	購入、寄贈等
	蔵書管理	選書から利用状況に沿った適切な配架及び資料の除籍まで、総合的な蔵書管理を行う。	年間	選書、配架、除籍等
サービスの充実	閲覧・貸出し	利用者の求める資料を迅速、的確に提供する。 ○ 資料貸出し目標冊数（全館合計） 6.8冊/人（129,654人 R4.4.1現在人口） （第5次富士宮市総合計画後期計画（令和7年度 目標値7.0冊/人））	年間	利用カード交付 図書の貸出し・返却 リクエストサービス テーマコーナー設置 読書案内、団体貸出
	障がい者サービス	図書館利用に特別な支援が必要な市民へ資料の提供を行う。	年間	郵送貸出しサービス 対面朗読サービス バリアフリー資料
	レファレンスサービス	調査・研究等に必要な資料・情報を求める利用者に対し、問題解決のための支援を行う。	年間	レファレンスサービス 情報検索サービス 利用案内 複写サービス
	相互協力	求められた資料が所蔵されていない場合、他の図書館との相互貸借により提供する。	年間	県内相互協力図書館 国立国会図書館 県立中央図書館 等
	主催事業	図書館の利用を促進するために各種事業を行う。	年間	講演会、図書館講座等
	ブックスタート事業	健康増進課の6か月児健康相談において絵本を活用した子育て支援事業を行う。	年間	健康増進課、社会教育課と協力して実施
	施設の提供	図書館活動の向上、読書活動の推進を目的とした活動を行う団体及び社会教育関係団体に対し、施設（会議室、視聴覚ホール等）を提供する。	年間	読書会、勉強会、研究会等
	学校との連携・協力	小学生に向け、図書館の利用方法の説明や施設見学を行い、図書館利用を推進する。 中学生の職場体験を受入れる。 学校図書館・学校司書と連携・協力を図り、資料及び情報を提供し、児童・生徒の読書活動の推進を図る。	年間	自動車図書館巡回 利用案内、団体貸出 施設見学・職場体験受入 総合学習支援
	各種施設へのサービス	図書館の利用が困難な施設利用者や福祉施設に対し、図書館サービスを提供する。	年間	施設への自動車図書館巡回又は図書の配本
ボランティアの受入れ	中学生以上の希望者からのボランティアを受け入れ、図書館業務への理解を深める。	年間	事前研修会実施	

	計画事業	計画内容	時期	備考(方法等)
図書館サービス網の整備	各種団体へのサービス	読書団体へ活動の支援を行い、市民の読書活動の推進を図る。	年間	富士宮子どもと読書の会等
	地域館の充実	市北部地域、芝川地域住民に対し、図書館サービスを提供する。	年間	西富士図書館 芝川図書館
	自動車図書館の充実	図書館から遠隔地に住む市民に対し、図書館サービスを提供するために地域を巡回し、図書の貸出しを行う。	年間	巡回場所64か所 (その他不定期4か所)
	交流センター・公民館との連携	地域住民の読書活動推進を目的に、市内7か所の公民館と3か所の交流センターに図書を配本する。交流センターでは、システムによる図書の貸出し等も行う。	年間	南部・富士根北・富士根南・西・芝川・柚野公民館、上野会館、富士宮駅前・大富士・富丘交流センター
資料整理	資料の選択・発注・検収	資料の選択・発注・検収作業を効率的に行い、市民への資料提供を迅速に行う。	年間	資料の選択・発注・検収等
	資料の登録・整理・保管	図書館の資料を効率的な利用に供するとともに、資料を保護するため、装備・整理・保管を行う。	年間	資料の装備・分類・登録・保管・整理 書誌データ入力等
	資料の廃棄	不用資料を廃棄し、蔵書の新鮮度を保つ。不用資料の有効活用を図る。	年間	リサイクルのため、団体や市民へ配布
	電子資料の整備	電子化した資料の有効活用を図る。	年間	地域新聞のデータベース化
ICT化	図書館業務の情報化等の推進	ICTシステムの有効活用を図り、図書館情報提供システムの更新を行う。	年間	情報化関連システム・機器等の研究
広報・広聴	広報紙の発行	図書館資料、各種事業、活動状況を紹介し、図書館利用の促進を図る。 「ブックちゃん通信」(一般 中央図書館) 「ブックちゃんだより」(児童 中央図書館) 「ブックちゃんのみや探検」(レファレンス 中央図書館) 「YA通信」(青少年 中央図書館) 「おはなし」(西富士図書館) 「たけぼん通信」(芝川図書館)	不定期 不定期 不定期 不定期 年4回 不定期	館内、関係機関及び利用者への配布
	市広報・報道機関への情報提供	広報「ふじのみや」、新聞社、ラジオ局等に資料案内及び各種事業を紹介し、図書館利用の促進を図る。	年間	企画部 広報課等
	施設見学の受入れ	施設見学を受入れ、図書館利用を推進する。	年間	市役所施設めぐり等
	投書箱の設置	図書館利用者及び各種利用団体から図書館サービスに関する意見・要望を聴取し、サービスに反映させる。	年間	投書箱
	図書館協議会	図書館運営に関する館長の諮問に対する答申、協議会等での意見や提案を図書館運営に反映させる。	年2回	委員10人
	ホームページ	図書館からのお知らせやイベント情報、テーマ図書リストなどの迅速な情報発信を行う。	年間	

(イ) 主催事業

市民の図書館利用の促進、資料利用の一層の促進などの図書館活動の活性化を図るために開催する。

a 中央図書館

対象	事業名	内 容
一 般	図書館講演会	一般市民を対象とした講演会
	図書館ボランティア 事前研修会（一般）	一般市民を対象にした図書館ボランティア講習
	図書館講座	市民の関心の高いテーマを取り上げ実施する一般教養講座
	映画鑑賞会	名作映画やドキュメンタリー作品等の鑑賞会
児 童	絵本と昔ばなし講座	絵本や読み聞かせの意義・重要性を学ぶ講座
	児童文学講演会	子どもと読書をテーマとした講演会〈富士宮子どもと読書の会との共催〉
	夏休み自由研究相談会	小・中学生を対象にした、自由研究の相談会
	作文講座	小・中学生を対象にした、作文の書き方講座
	図書館ボランティア 事前研修会（学生）	中・高校生を対象にした図書館ボランティア講習
	本となかよくする会	読み聞かせ、ブックトーク、創作あそびなどにより、本と子どもたちを結び付けるための事業
	おはなし会	ストーリーテリング（素語り）〈まほうのろうそくとの共催〉
	えほんをよむ会	絵本の読み聞かせ
	子育てタイム	お話し室の開放と乳幼児・保護者への絵本の紹介や読み聞かせ
	ブックスタート	6か月児健康相談時の絵本を活用した子育て支援事業
こどもえいが会	児童向けの映画会	

b 西富士図書館

対象	事業名	内 容
一 般	図書館講座	地域や市民の関心の高いテーマを取り上げ実施する一般教養講座
	映画鑑賞会	名作映画の鑑賞会
児 童	えほんをよむ会	絵本の読み聞かせ
	創作あそび	図書を参考に、身近にある材料を利用した工作や科学あそび
	こどもえいが会	児童向けの映画会

c 芝川図書館

対象	事業名	内 容
一 般	図書館講座	地域について学ぶ一般教養講座
児 童	えほんをよむ会	絵本の読み聞かせ
	創作あそび	図書を参考に、身近にある材料を利用した工作や科学あそび
	子育てタイム	お話し室の開放と乳幼児・保護者への絵本の紹介や読み聞かせ

イ 令和3年度蔵書数

中央図書館	一般用図書	241,057 冊
	青少年用図書	12,465 冊
	児童用図書	99,344 冊
	郷土資料	23,791 冊
	C D	17,579 点
	L D	1,458 点
	D V D	761 点
	ビ デ オ	233 点
	カセットテープ	805 点
	視聴覚資料その他	783 点
	小計	398,276 冊 (点)
自動車図書館	一般用図書	16,395 冊
	青少年用図書	316 冊
	児童用図書	26,604 冊
	郷土資料	370 冊
	小計	43,685 冊 (点)
西富士図書館	一般用図書	38,312 冊
	青少年用図書	1,933 冊
	児童用図書	21,633 冊
	郷土資料	2,916 冊
	C D	3,828 点
	L D	455 点
	D V D	65 点
	ビ デ オ	13 点
	カセットテープ	1 点
	視聴覚資料その他	129 点
小計	69,285 冊 (点)	
芝川図書館	一般用図書	33,531 冊
	青少年用図書	1,156 冊
	児童用図書	19,388 冊
	郷土資料	1,687 冊
	C D	2,795 点
	L D	0 点
	D V D	266 点
	ビ デ オ	4 点
	カセットテープ	0 点
	視聴覚資料その他	204 点
	小計	59,031 冊 (点)
駅前交流センター	一般用図書	1,581 冊
	青少年用図書	6 冊
	児童用図書	880 冊
	郷土資料	343 冊
	小計	2,810 冊 (点)
大富士交流センター	一般用図書	4,837 冊
	青少年用図書	112 冊
	児童用図書	5,062 冊
	郷土資料	115 冊
	小計	10,126 冊 (点)
富丘交流センター	一般用図書	2,208 冊
	青少年用図書	4 冊
	児童用図書	2,306 冊
	郷土資料	21 冊
	小計	4,539 冊 (点)
合計		587,752 冊 (点)

備考

- 1 雑誌を含まない。
- 2 自動車図書館に公民館配本用図書を含む。

ウ 令和3年度利用状況

項 目		令和3年度	令和2年度	延べ登録者
登録者数	個人			
	富士宮市(人)	1,498	1,366	107,013
	富士市(人)	75	86	8,654
	その他(人)	26	24	2,320
	合計	1,599	1,476	117,987
団体登録者	197	198	341	
区 分		令和3年度	令和2年度	前年度比
中央図書館	開館日数(日)	280	282	△ 2
	うち延長日数	133	127	6
	入館者数	237,256	216,838	20,418
	利用人数(人)	192,013	175,716	16,297
	(1日平均)	(686)	(623)	63
	うち時間延長分	9,713	9,234	479
	(1日平均)	(73)	(73)	0
	貸出資料数(冊)	530,549	489,237	41,312
(1日平均)	(1,895)	(1,735)	160	
うち時間延長分	26,669	25,718	951	
(1日平均)	(201)	(203)	△ 2	
予約件数	38,611	44,788	△ 6,177	
レファレンス件数	12,408	14,241	△ 1,833	
団体貸出資料数(冊)	8,990	9,830	△ 840	
自動車図書館	巡回日数(日)	274	255	19
	巡回回数(回)	1,248	1,178	70
	利用人数(人)	29,335	31,968	△ 2,633
	(1日平均)	(107)	(125)	△ 18
	貸出資料数(冊)	61,752	67,364	△ 5,612
	(1日平均)	(225)	(264)	△ 39
予約件数	6,843	6,382	461	
レファレンス件数	7,250	9,498	△ 2,248	
西富士図書館	開館日数(日)	283	285	△ 2
	入館者数	42,283	38,806	3,477
	利用人数(人)	29,237	26,834	2,403
	(1日平均)	(103)	(94)	9
	貸出資料数(冊)	94,577	86,752	7,825
	(1日平均)	(334)	(304)	30
	予約件数	8,290	9,750	△ 1,460
レファレンス件数	6,129	5,747	382	
団体貸出資料数(冊)	2,474	2,463	11	
芝川図書館	開館日数(日)	283	283	0
	入館者数	27,235	22,367	4,868
	利用人数(人)	22,927	21,825	1,102
	(1日平均)	(81)	(77)	4
	貸出資料数(冊)	66,997	65,709	1,288
	(1日平均)	(237)	(232)	5
予約件数	6,174	7,317	△ 1,143	
レファレンス件数	4,080	3,392	688	
団体貸出資料数(冊)	2,080	921	1,159	
セ駅前 ンタ交流	開館日数(日)	343	345	△ 2
	利用人数(人)	3,233	3,349	△ 116
	(1日平均)	(9)	(10)	△ 1
	貸出資料数(冊)	6,284	6,488	△ 204
(1日平均)	(18)	(19)	△ 1	
予約件数	2,776	3,534	△ 758	
セ大 ンタ交流	開館日数(日)	306	305	1
	利用人数(人)	12,554	13,037	△ 483
	(1日平均)	(41)	(43)	△ 2
	貸出資料数(冊)	35,981	37,220	△ 1,239
(1日平均)	(118)	(122)	△ 4	
予約件数	8,302	10,547	△ 2,245	
セ富 ンタ交流	開館日数(日)	307	—	—
	利用人数(人)	5,255	—	—
	(1日平均)	(17)	—	—
	貸出資料数(冊)	15,773	—	—
(1日平均)	(51)	—	—	
予約件数	1,791	—	—	
合 計	利用人数(人)	294,554	272,729	21,825
	(1日平均)	(1,044)	(972)	72
	貸出資料数(冊)	811,913	752,770	59,143
	(1日平均)	(2,878)	(2,676)	202
	予約件数	72,787	82,318	△ 9,531
レファレンス件数	29,867	32,878	△ 3,011	
団体貸出資料数(冊)	13,544	13,214	330	

エ 自動車図書館ひばり号による巡回（令和4年4月1日現在）

No.	ステーション名	巡回場所	曜日	時間
1	青木区	青木区3町内集会所	第1・3土曜日	9:30～10:10
2	青木平区	西ノ山中央公園	第2・4金曜日	10:30～11:00
3	阿幸地区	阿幸地区稲荷神社境内	第2・4土曜日	10:30～11:00
4	あすなろ園	あすなろ園	第1・3火曜日	9:45～10:15
5	粟倉分校	粟倉分校	第1・3水曜日	10:00～10:30
6	粟倉保育園	粟倉保育園	第1・3火曜日	10:30～11:00
7	稲子小学校	稲子小学校体育館前	第2・4水曜日	9:45～10:30
8	井之頭小学校	井之頭小学校	第1・3金曜日	13:00～14:00
9	井之頭中学校	井之頭中学校	第1・3金曜日	14:20～15:10
10	井之頭保育園	井之頭保育園	第1・3金曜日	10:40～11:10
11	上野小学校	上野小学校	第2・4水曜日	14:30～15:30
12	内房小学校	内房小学校	第2・4火曜日	9:50～10:20
13	大岩明倫保育園	大岩明倫保育園	第1・3木曜日	10:00～10:45
14	大中里区9町内	フィルムパークバレーボールコート	第2・4土曜日	15:00～15:45
15	大富士小学校	大富士小学校	第2・4水曜日	14:30～16:00
16	大富士保育園	大富士保育園	第2・4火曜日	10:50～11:30
17	上井出小学校	上井出小学校	第1・3水曜日	14:30～15:30
18	上小泉区	上小泉区区民館	第1・3日曜日	10:30～11:00
19	北山小学校	北山小学校	第1・3木曜日	14:00～15:30
20	北山保育園	北山保育園	第2・4火曜日	9:50～10:30
21	黒田区月の輪	月の輪住宅集会所	第2・4日曜日	14:00～14:45
22	黒田小学校	黒田小学校	第2・4金曜日	14:30～16:00
23	源道寺区4町内	モラーダ富士宮駐車場	第2・4土曜日	9:40～10:10
24	小泉3区	若宮八幡宮駐車場	第1・3日曜日	9:20～10:10
25	香葉台区	香葉台公園	第1・3日曜日	14:00～14:45
26	芝富小学校	芝富小学校	第2・4火曜日	14:30～15:45
27	白糸小学校	白糸小学校	第2・4木曜日	14:15～15:15
28	白糸保育園	白糸保育園	第1・3金曜日	9:50～10:20
29	杉田区民センター	杉田区民センター駐車場	第2・4水曜日	9:30～10:15
30	杉田幼稚園	杉田幼稚園	第2・4水曜日	10:30～11:10
31	高原1区	上高原第1公園	第2・4土曜日	10:30～11:00
32	高原2区	長峰中公園	第2・4土曜日	14:00～14:40
33	高原区	土井製缶駐車場	第2・4土曜日	9:50～10:20
34	長生園	長生園	第2・4金曜日	9:40～10:10
35	富丘小学校	富丘小学校	第2・4金曜日	14:30～16:00
36	西小学校	西小学校	第2・4木曜日	14:30～16:00
37	西保育園	西保育園	第1・3火曜日	10:45～11:30
38	野中2区	スーパーモロホシ駐車場	第2・4日曜日	15:00～15:45
39	東小学校	東小学校	第2・4火曜日	14:15～15:45
40	人穴小学校	人穴小学校	第1・3火曜日	14:30～15:30
41	日の出区	日の出区広場	第1・3土曜日	10:30～11:10
42	ふじさん	ふじさん駐車場	第2・4木曜日	14:00～14:15
43	富士根北小学校	富士根北小学校	第1・3火曜日	14:20～15:50
44	富士根保育園	富士根保育園	第1・3水曜日	9:35～10:10
45	富士根南小学校	富士根南小学校	第1・3金曜日	14:30～16:00
46	富士宮市立病院	富士宮市立病院北側駐車場	第1・3土曜日	9:30～10:15
47	富士見ヶ丘区	富士見ヶ丘集会所	第1・3水曜日	13:45～14:15
48	富士見小学校	富士見小学校	第1・3水曜日	14:30～16:00
49	舟久保区	舟久保区1町内広場	第2・4日曜日	10:00～11:00
50	万野1区	吉見内科クリニック駐車場	第1・3土曜日	15:00～15:30
51	万野3区	万野3区区民館駐車場	第2・4土曜日	15:15～16:00
52	万野4区	万野4区区民館駐車場	第2・4土曜日	14:00～15:00
53	三ツ矢小泉こども園	三ツ矢小泉こども園	第1・3木曜日	10:00～10:30
54	三ツ矢東こども園	三ツ矢東こども園	第1・3水曜日	10:30～11:15
55	宮原区3町内	富士宮市管工事組合駐車場	第1・3土曜日	14:00～14:45
56	宮原区8町内	宮原区区民館	第1・3土曜日	15:00～15:30
57	明星保育園	明星保育園	第2・4木曜日	10:00～10:30
58	百恵の郷	百恵の郷	第1・3土曜日	10:30～11:00
59	山宮3区	山宮3区区民館	第1・3土曜日	14:00～14:45
60	山宮小学校	山宮小学校	第1・3木曜日	14:30～16:00
61	山宮保育園	山宮保育園	第2・4木曜日	10:50～11:20
62	山本区	山本八幡宮	第2・4金曜日	13:45～14:15
63	柚野小学校	柚野小学校	第2・4火曜日	12:40～13:20
64	淀橋区	淀橋区民館駐車場	第1・3火曜日	10:00～10:30