

令和5年度 市民満足度調査
日常の移動についてのアンケート
結果報告書



富士宮市
市民部 市民生活課
交通対策室

目次

1 調査概要

| | |
|---------------------|---|
| 調査目的、調査内容、実施概要..... | 1 |
|---------------------|---|

2 調査結果

| | |
|-------------|---|
| 調査結果概要..... | 2 |
|-------------|---|

| | |
|-------------|---|
| 回答者の属性..... | 3 |
|-------------|---|

通勤・通学について

| | |
|-------------------|---|
| 質問1 通勤・通学の頻度..... | 6 |
|-------------------|---|

| | |
|---------------------------|---|
| 質問2 通勤・通学の、行き・帰りの時間帯..... | 7 |
|---------------------------|---|

| | |
|---------------------|----|
| 質問3 通勤・通学の交通手段..... | 10 |
|---------------------|----|

日常の買い物について

| | |
|----------------------------|----|
| 質問1 日常の買い物で最もよく利用する店舗..... | 11 |
|----------------------------|----|

| | |
|-------------------------|----|
| 質問2 日常の買い物でよく行く店舗名..... | 11 |
|-------------------------|----|

| | |
|--------------------|----|
| 質問3 日常の買い物の頻度..... | 12 |
|--------------------|----|

| | |
|--------------------------|----|
| 質問4 買い物への、行き、帰りの時間帯..... | 12 |
|--------------------------|----|

| | |
|-----------------------|----|
| 質問5 買い物の際の主な交通手段..... | 13 |
|-----------------------|----|

通院について

| | |
|--------------------------|----|
| 質問1 通院で最もよく利用する医療機関..... | 14 |
|--------------------------|----|

| | |
|---------------|----|
| 質問2 通院頻度..... | 14 |
|---------------|----|

| | |
|---------------------------|----|
| 質問3 医療機関への、行き、帰りの時間帯..... | 14 |
|---------------------------|----|

| | |
|---------------------|----|
| 質問4 医療機関への通院方法..... | 15 |
|---------------------|----|

市営公共交通「宮バス」について

| | |
|--------------------|----|
| 質問1 「宮バス」の認知度..... | 16 |
|--------------------|----|

| | |
|---------------------|----|
| 質問2 「宮バス」の利用頻度..... | 16 |
|---------------------|----|

| | |
|-----------------------|----|
| 質問3 「宮バス」の主な利用目的..... | 16 |
|-----------------------|----|

| | |
|-------------------------|----|
| 質問4 「宮バス」を利用する主な理由..... | 17 |
|-------------------------|----|

| | |
|--------------------------------------|----|
| 質問5 「宮タク」を利用しない or 利用しなくなった主な理由..... | 17 |
|--------------------------------------|----|

市営公共交通「宮タク」について

| | |
|----------------------------------------|----|
| 質問 1 「宮タク」の認知度 | 18 |
| 質問 2 「宮タク」の利用頻度 | 18 |
| 質問 3 「宮タク」の主な利用目的 | 18 |
| 質問 4 「宮タク」を利用する主な理由 | 19 |
| 質問 5 「宮タク」を利用しない or 利用しなくなった主な理由 | 19 |

路線バス（宮バス以外の民間路線バス）について

| | |
|---------------------------------------|----|
| 質問 1 路線バスを利用しているか | 20 |
| 質問 2 路線バスの利用頻度 | 20 |
| 質問 3 路線バスの主な利用目的 | 20 |
| 質問 4 路線バスを利用する主な理由 | 21 |
| 質問 5 路線バスを利用しない or 利用しなくなった主な理由 | 21 |

一般タクシー（宮タク以外の通常のタクシー）について

| | |
|------------------------------------------|----|
| 質問 1 一般タクシーを利用しているか | 22 |
| 質問 2 一般タクシーの利用頻度 | 22 |
| 質問 3 一般タクシーの主な利用目的 | 23 |
| 質問 4 一般タクシーを利用する主な理由 | 23 |
| 質問 5 一般タクシーを利用していない or 利用したことがない理由 | 23 |

日常の移動（マイカー含む）の満足度について

| | |
|-----------------------------------------|----|
| 質問 1 マイカーを含む日常の移動についての満足度 | 24 |
| 質問 2 質問 1 で回答した理由や、日常の移動で困っていること等 | 25 |
| 質問 3 将来（10年後）の移動に関する考え | 26 |

富士宮市の公共交通について

| | |
|-------------------------------------------|----|
| 質問 1 富士宮市の公共交通の満足度 | 27 |
| 質問 2 公共交通は今後、どのようにしていくのが望ましいと思うか | 28 |
| 質問 3 質問 2 で選択した理由と、今後の富士宮市の公共交通についての考え .. | 29 |

3 参考資料

| | |
|---------------|----|
| アンケート用紙 | 33 |
|---------------|----|

1 調査概要

調査目的

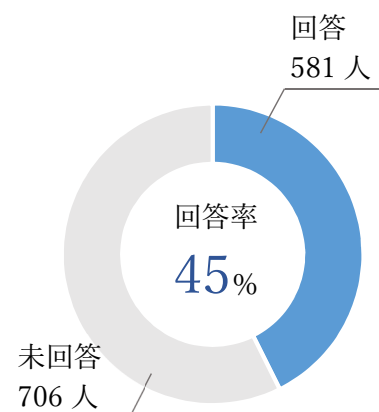
市民の日常生活における移動手段の状況や、その満足度、市内公共交通の課題などについて意見や意向を調査し、今後の公共交通政策の基礎資料とするため

調査内容

- ・ 基本属性（行政区、年齢、性別等）
- ・ 目的別の移動実態（通勤・通学、日常の買い物、通院）
- ・ 公共交通の利用状況（宮バス、宮タク、民間路線バス、一般タクシー）
- ・ 日常の移動及び公共交通の満足度
- ・ 富士宮市の公共交通のあり方（今後目指すべき姿）

実施概要

- 調査期間
令和5年6月1日から6月22日まで
- 対象者
平成20年3月31日以前に生まれた方で15歳以上の市民1%（1,287人）を無作為抽出
- 回答方法
郵送したアンケート用紙（紙媒体）による回答
- 提出方法
郵送又は交通対策室窓口で受取
- 回答結果
回答数：581
回答率：45.1%（前回回答率：44.5%）



※ 調査結果データについて

- ・ 各割合は、各質問の回答者数から算出しており、一部グラフは小数点第一位を四捨五入しているため、比率の合計が100%にならない場合がある。
- ・ 表及びグラフにおいて、回答選択肢を簡略化して表記している場合がある。

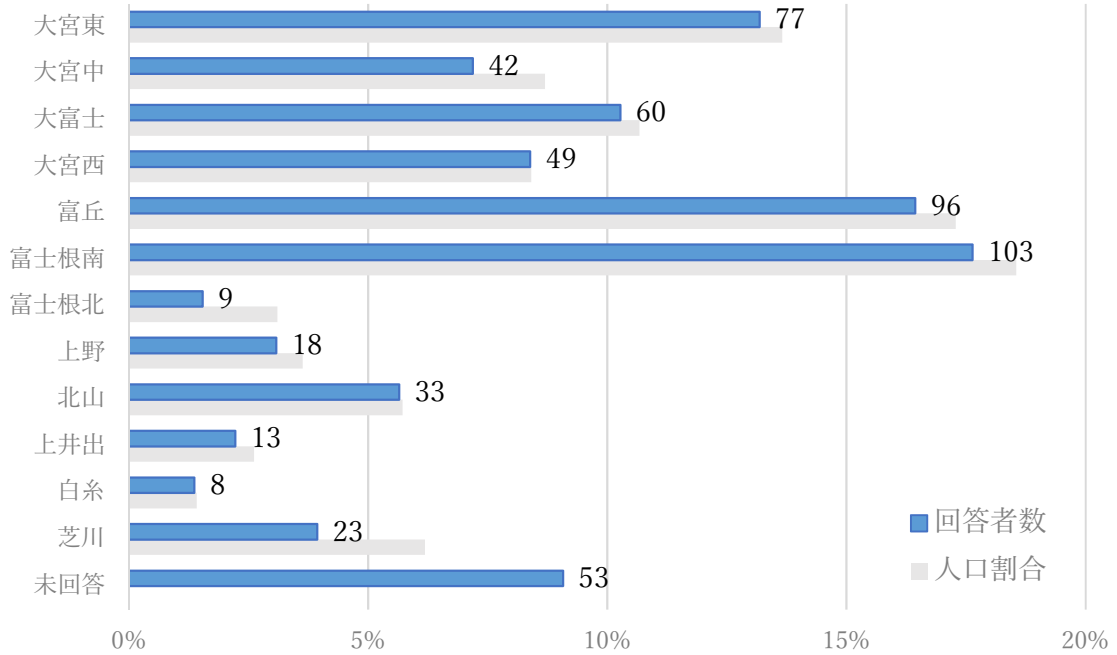
2 調査結果

調査結果概要

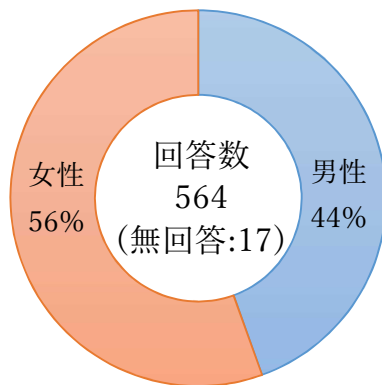
- 1 運転免許証所有者の半数以上の人が80代以上での返納を考えている。
- 2 通勤・通学の交通手段は、8割以上がマイカーを利用しており、公共交通を利用する人の割合は5%となっている。
- 3 買い物に関しては、特にマイカーへの依存度が高い。時間帯では10時頃に移動需要のピークを迎えるものの、19時頃まで一定の需要がある。
- 4 通院に関しては、午前移動需要が集中しており、午後は帰宅による需要が多くなっている。
- 5 宮バスは、9割以上の認知度があるが、その14%程度の人にしか利用されていない。
- 6 宮タクは、8割程度の認知度があるが、その4%程度の人にしか利用されていない。また、利用方法が分からないという意見が多い。
- 7 路線バスは、7割が利用したことがなく、使わない理由としてマイカーの方が便利との回答が多い。
- 8 一般タクシーは、15%程度の人が月に1回以上利用しており、利用しない理由として料金が高いと回答する人が多い。
- 9 日常の移動の満足度は5点満点中4.21であり、公共交通の満足度2.64と比較して高くなっている。これは、車社会の進展により、マイカーを利用して自由に移動できることを理由とする人が多くなっていることに起因している。
- 10 今後の富士宮市の公共交通については、交通弱者が困らないよう、既存の公共交通を維持しつつ、地域の実状にあった形でブラッシュアップを望む回答が多い。

回答者の属性

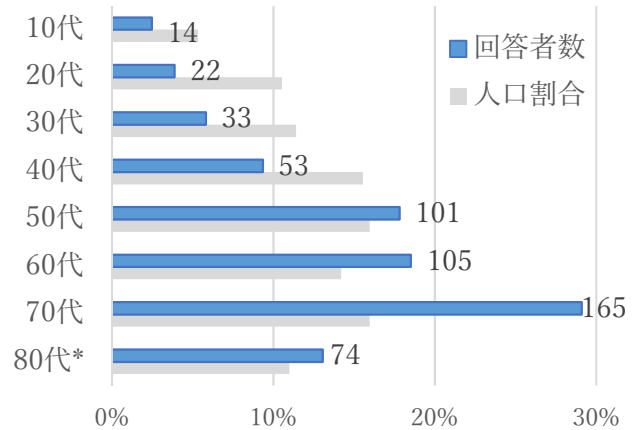
● 行政区



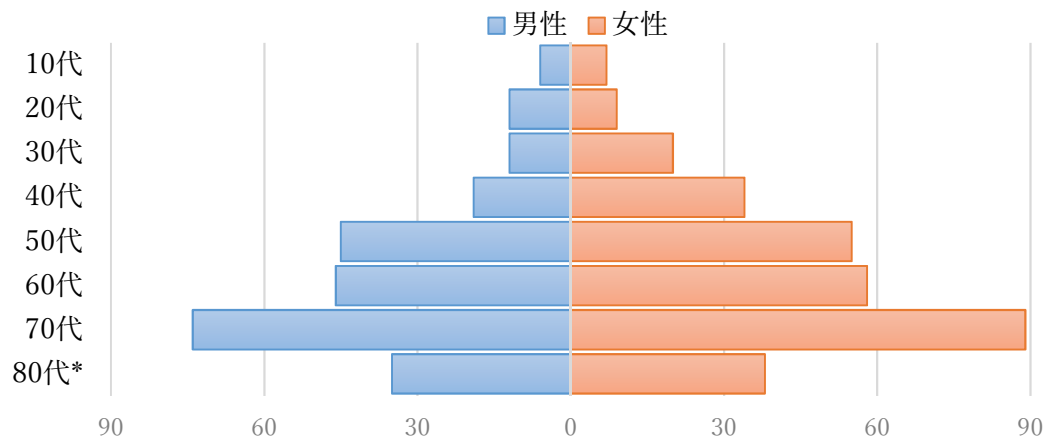
● 性別



● 年齢



● 性別-年齢ピラミッドグラフ

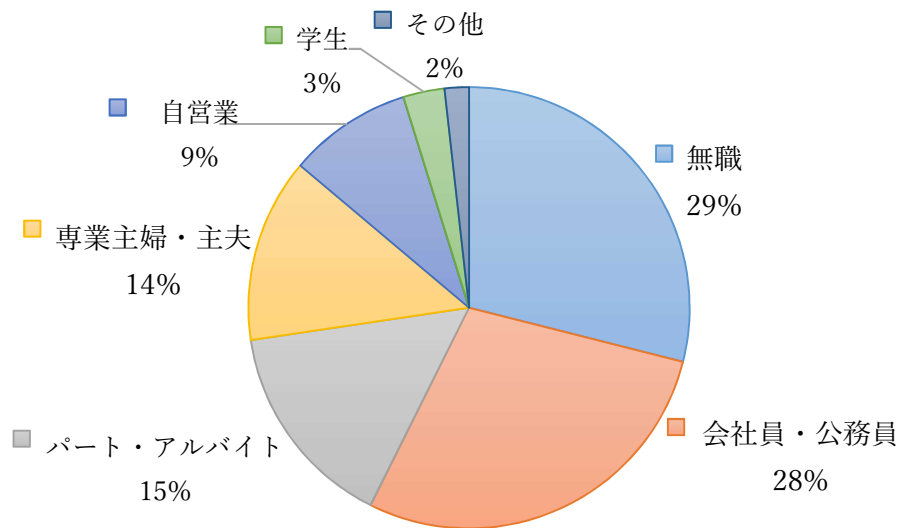


*年齢、性別-年齢ピラミッドグラフの80代には80代以上を含む

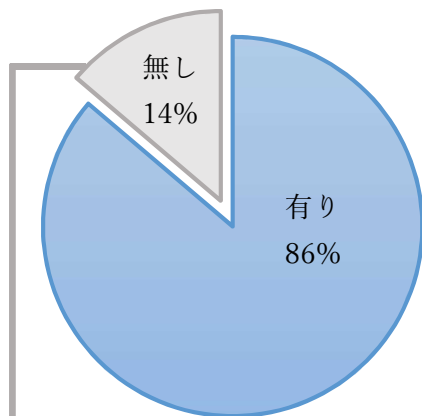
● 地域別年齢構成



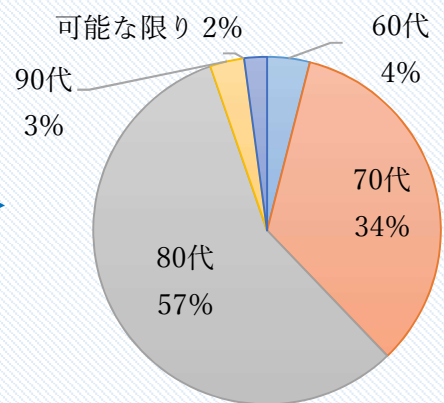
● 職業



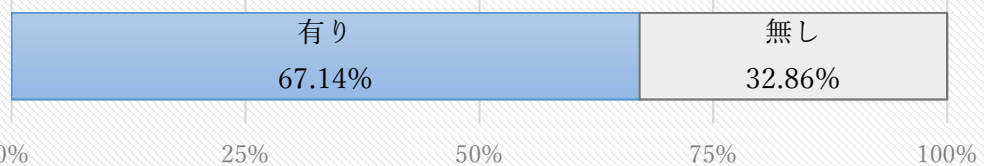
● 自動車運転免許証の有無



● 何歳まで運転する予定か



● 家族で運転される方の有無



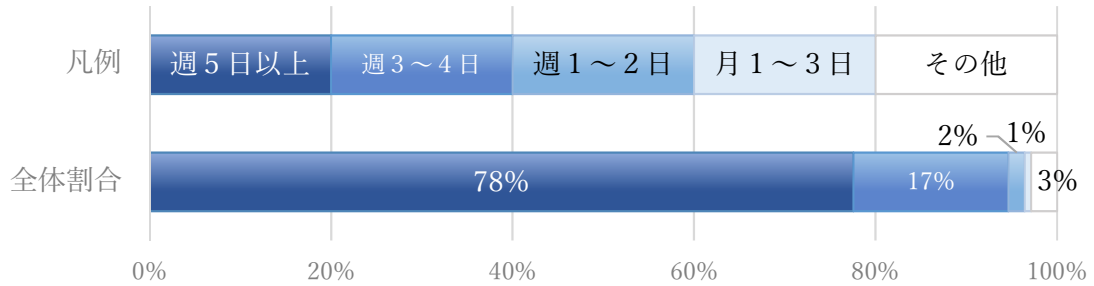
回答のまとめ

- ・居住地域別では概ね人口割合に沿った回答数が得られた
- ・40代以下の回答者が少なく、特に70代以上の回答数が多い
- ・運転免許証は、8割以上が所有しており、その内半数以上の人が80代以上での返納を考えている
- ・運転免許証を持っていない人の内、7割近くが家族に運転できる人がいる

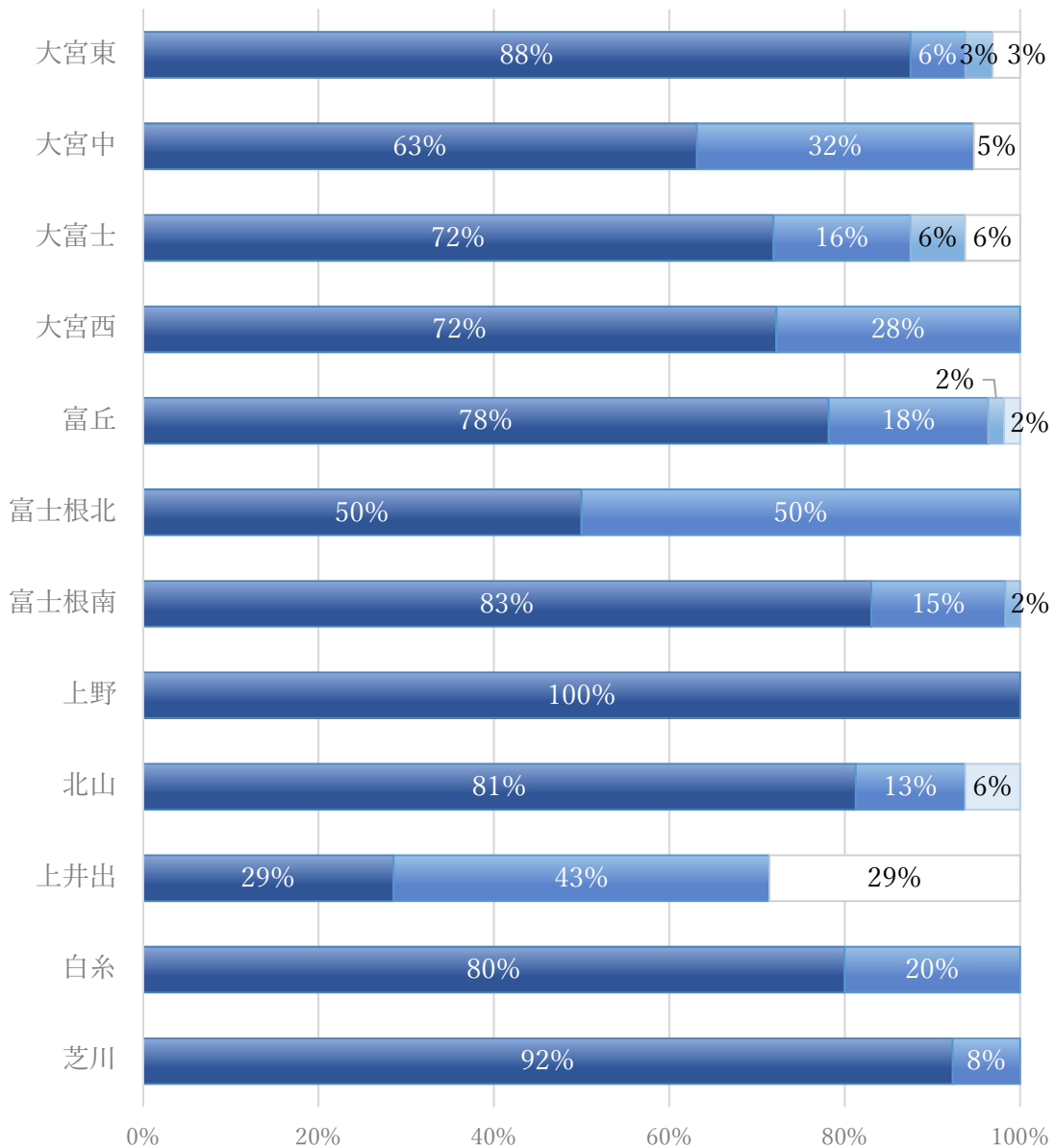
通勤・通学について

質問1 通勤・通学の頻度

● 全体割合



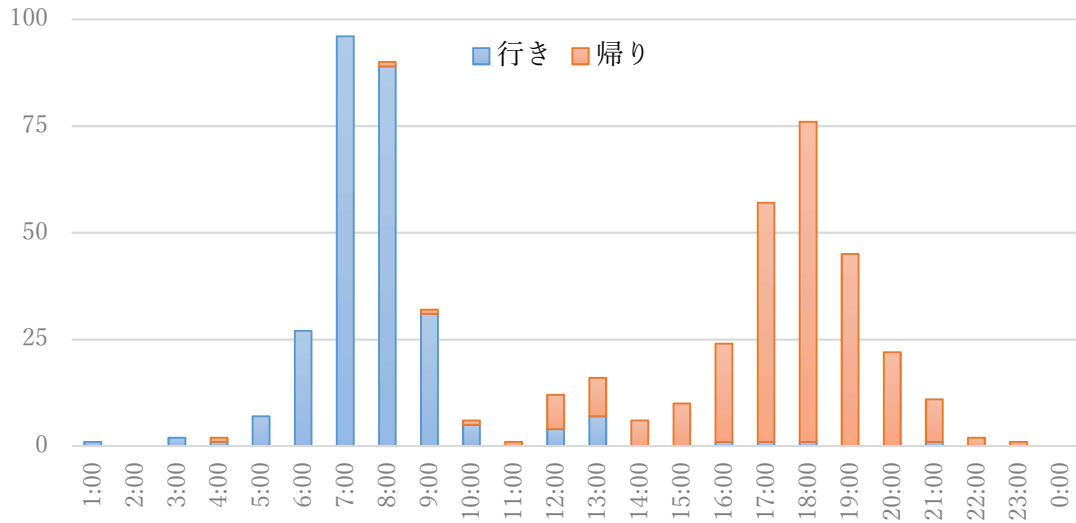
● 地域別割合



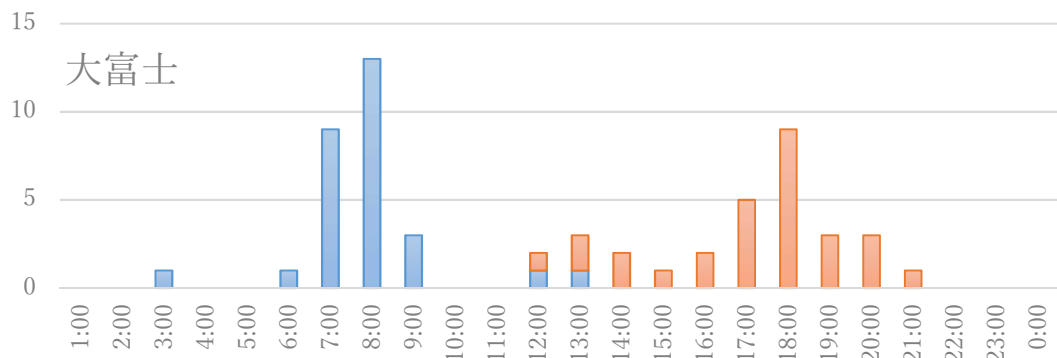
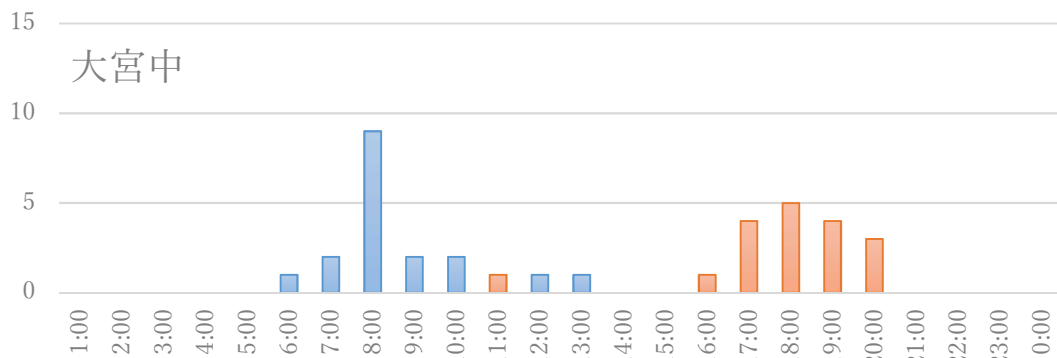
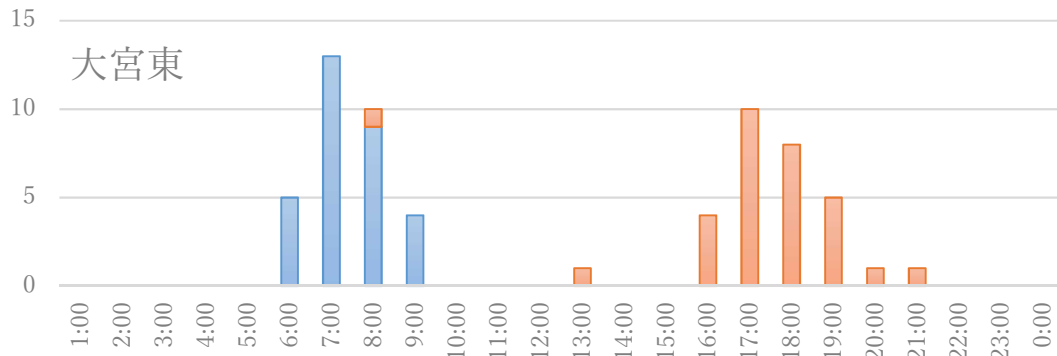
質問2

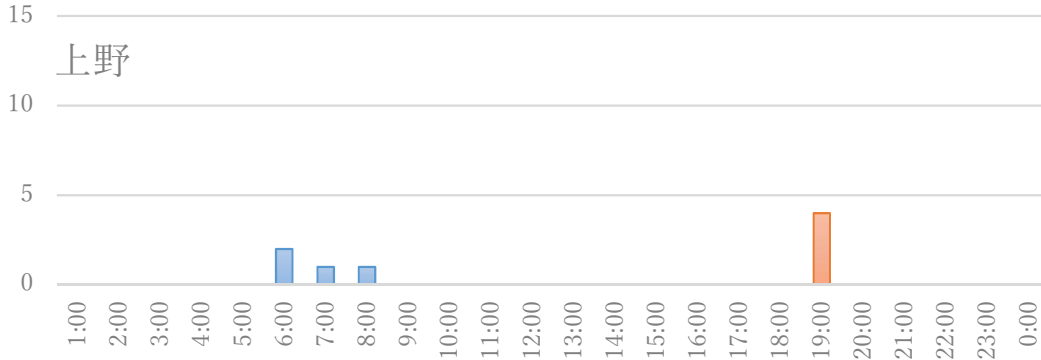
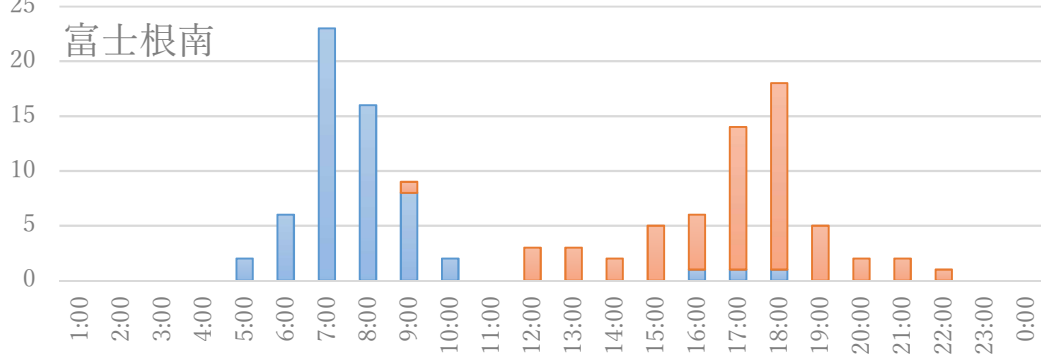
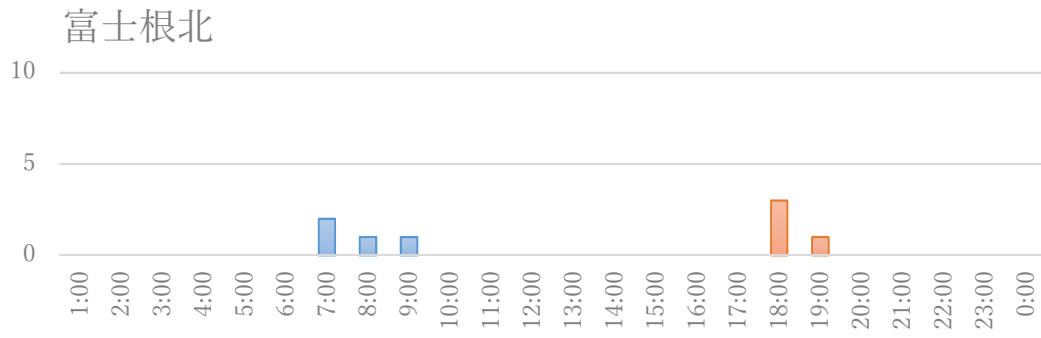
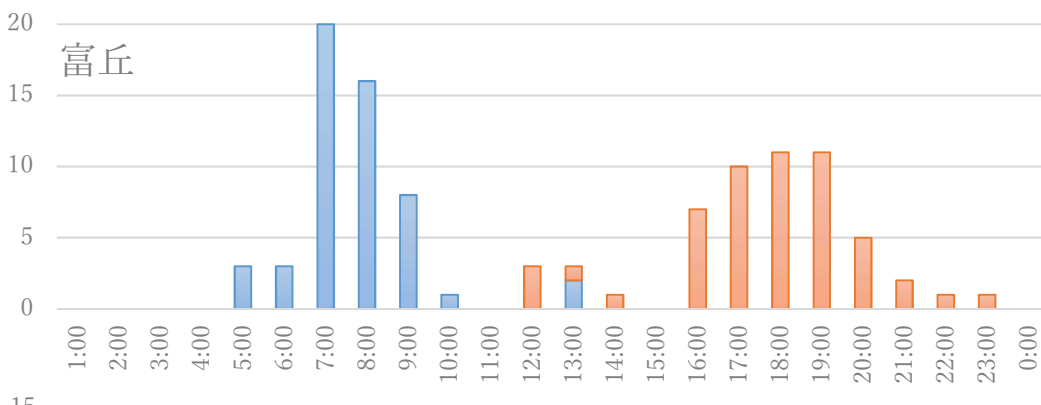
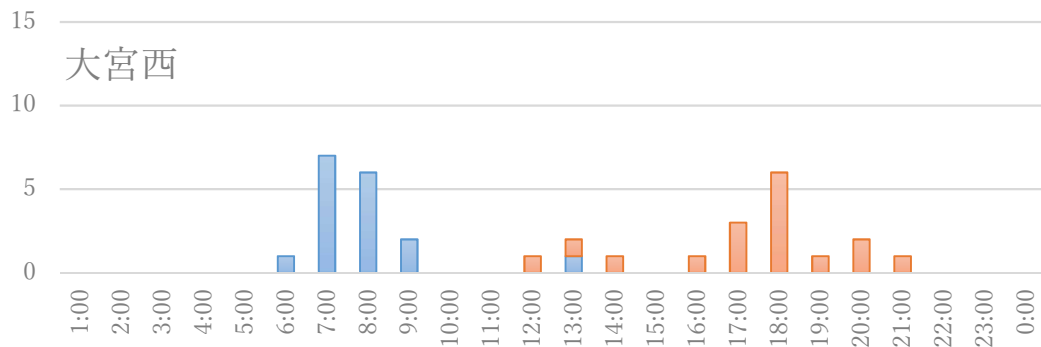
通勤・通学の、行き・帰りの時間帯

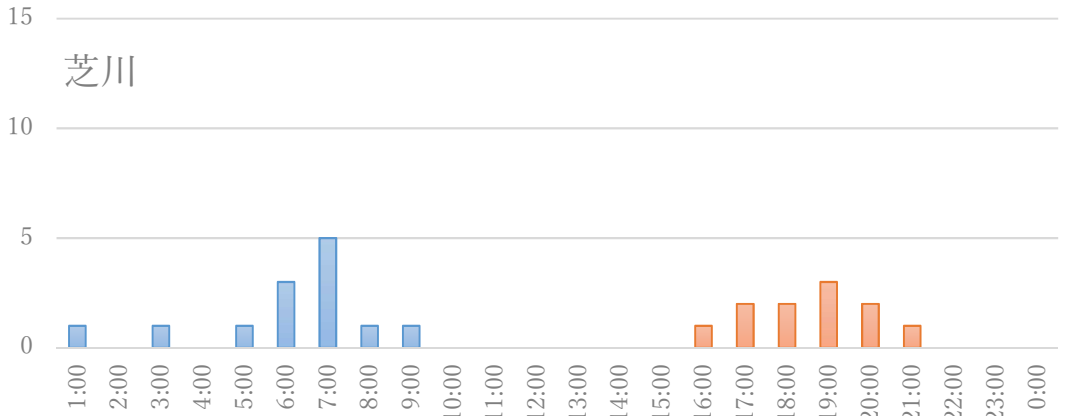
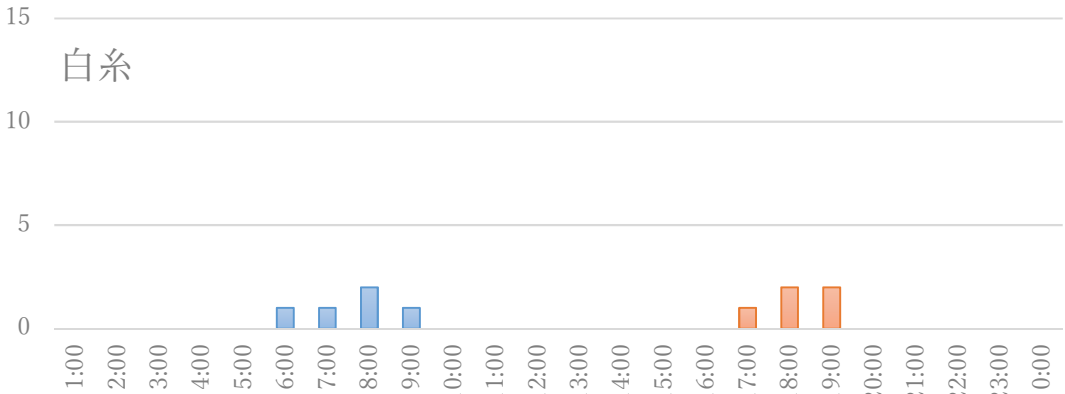
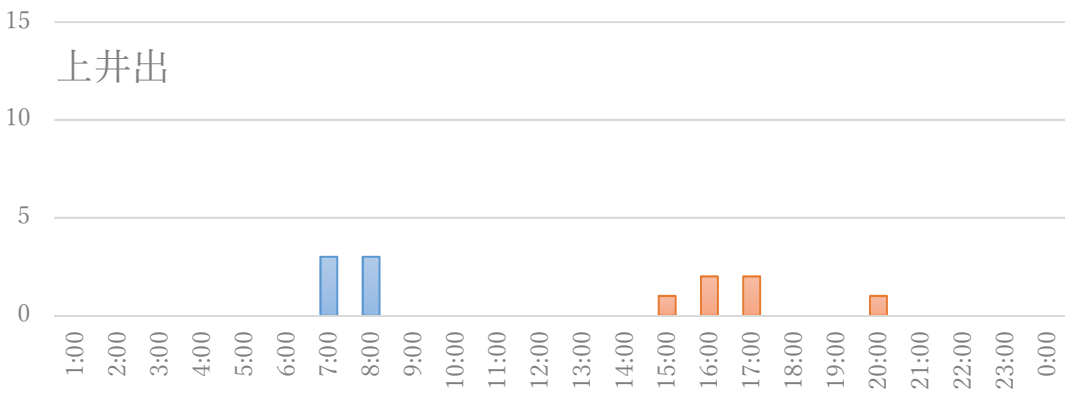
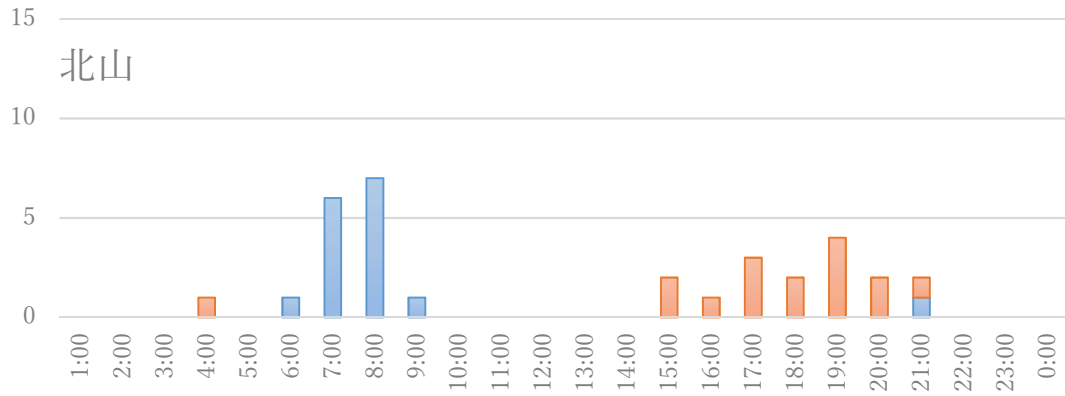
● 市内全体



● 地域別



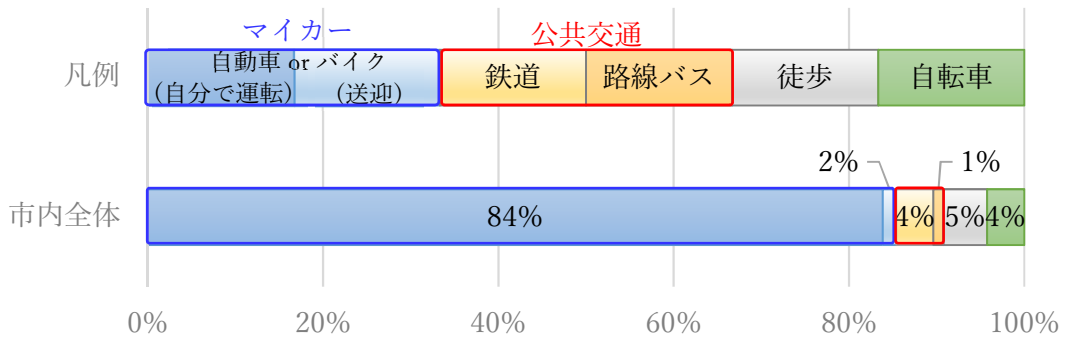




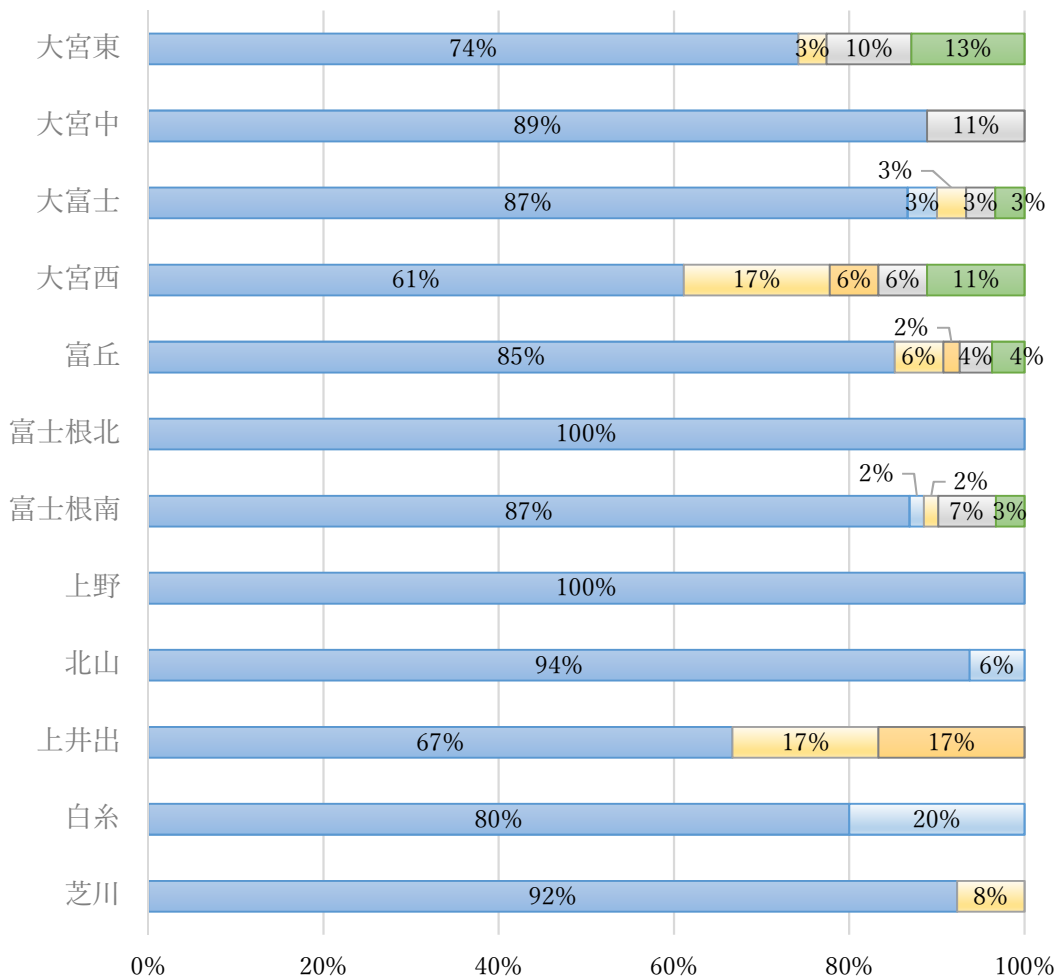
質問3

通勤・通学の交通手段

● 全体割合



● 地域別割合

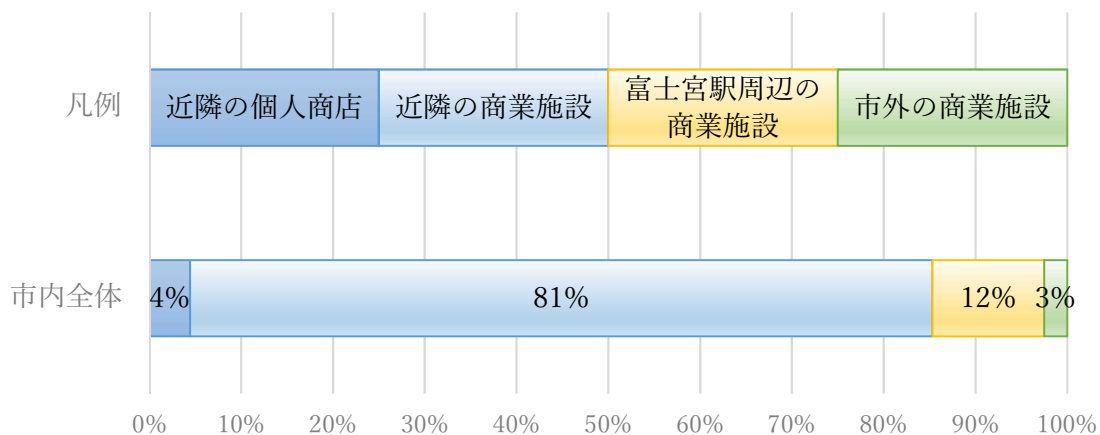


回答のまとめ

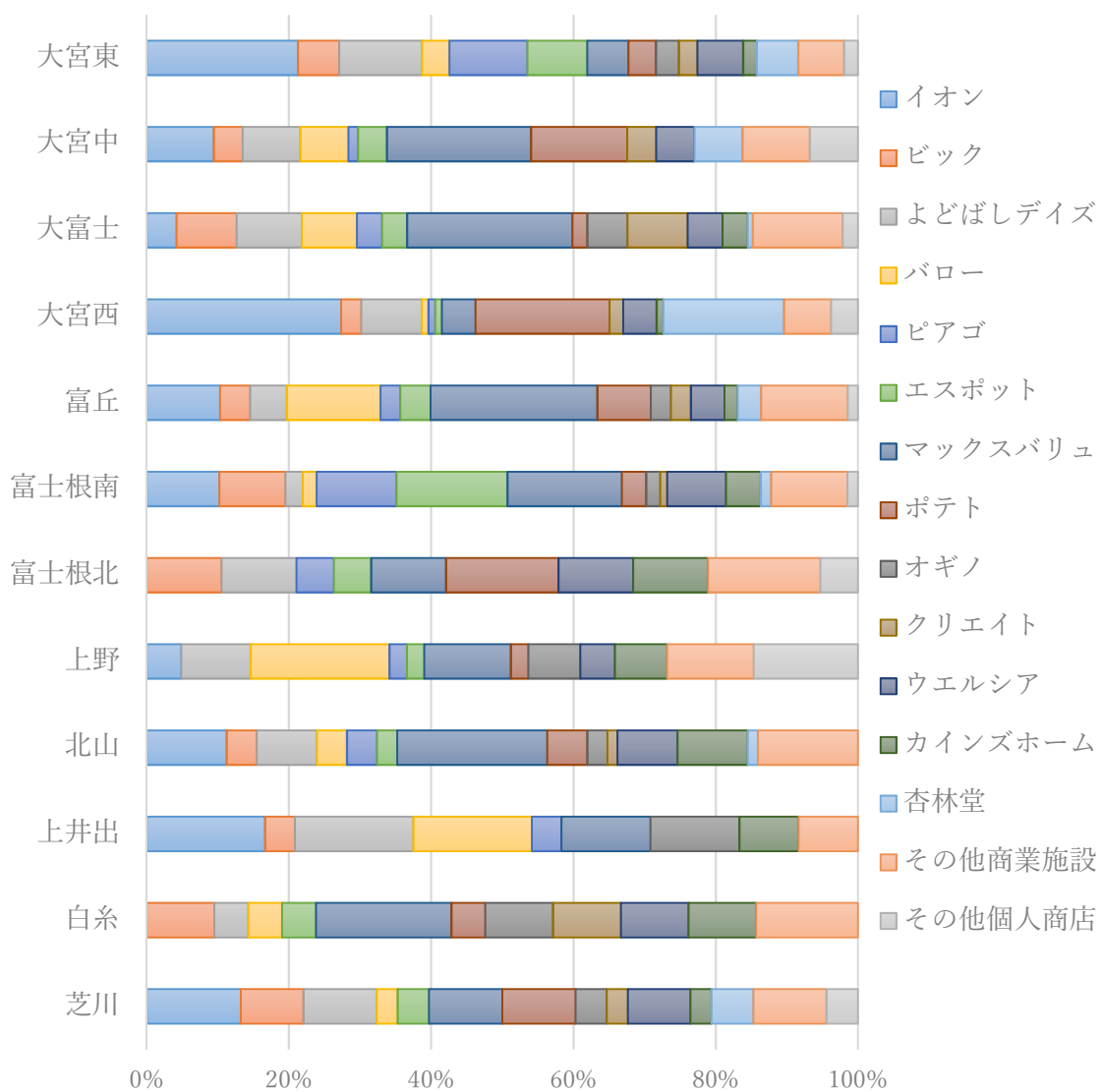
- ・ 行きの時間は7時台～8時台が多く、帰りは18時台が最も多い
- ・ 市街地から離れた地域であるほど、行きの時間が早い傾向にある
- ・ 行きも帰りも同様の交通手段が使われていた
- ・ 自動車又はバイクでの通勤（マイカー通勤）が86%と圧倒的に多く、公共交通（鉄道又は路線バス）の割合は5%のみで非常に低い

日常の買い物について

質問1 日常の買い物で最もよく利用する店舗



質問2 日常の買い物でよく行く店舗名（複数回答可）

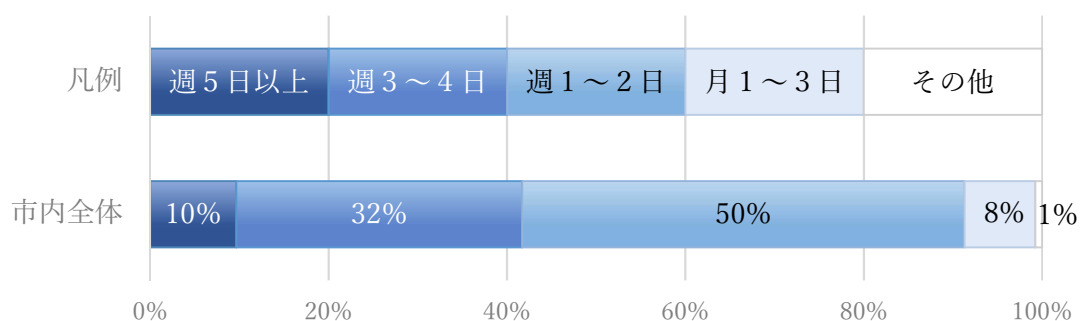


● 日常の買い物でよく行く店舗名（実数）

| | 大宮東 | 大宮中 | 大富士 | 大宮西 | 富丘 | 富士根南 | 富士根北 | 上野 | 北山 | 上井出 | 白糸 | 芝川 | 総計 |
|---------|-----|-----|-----|-----|----|------|------|----|----|-----|----|----|-----|
| イオン | 33 | 7 | 6 | 29 | 22 | 21 | | 2 | 8 | 4 | | 9 | 141 |
| ビック | 9 | 3 | 12 | 3 | 9 | 19 | 2 | | 3 | 1 | 2 | 6 | 69 |
| よどばしデイズ | 18 | 6 | 13 | 9 | 11 | 5 | 2 | 4 | 6 | 4 | 1 | 7 | 86 |
| バロー | 6 | 5 | 11 | 1 | 28 | 4 | | 8 | 3 | 4 | 1 | 2 | 73 |
| ピアゴ | 17 | 1 | 5 | 1 | 6 | 23 | 1 | 1 | 3 | 1 | | | 59 |
| エスポット | 13 | 3 | 5 | 1 | 9 | 32 | 1 | 1 | 2 | | 1 | 3 | 71 |
| マックスバリュ | 9 | 15 | 33 | 5 | 50 | 33 | 2 | 5 | 15 | 3 | 4 | 7 | 181 |
| ポテト | 6 | 10 | 3 | 20 | 16 | 7 | 3 | 1 | 4 | | 1 | 7 | 78 |
| オギノ | 5 | | 8 | | 6 | 4 | | 3 | 2 | 3 | 2 | 3 | 36 |
| クリエイト | 4 | 3 | 12 | 2 | 6 | 2 | | | 1 | | 2 | 2 | 34 |
| ウエルシア | 10 | 4 | 7 | 5 | 10 | 17 | 2 | 2 | 6 | | 2 | 6 | 71 |
| カインズホーム | 3 | | 5 | 1 | 4 | 10 | 2 | 3 | 7 | 2 | 2 | 2 | 41 |
| 杏林堂 | 9 | 5 | 1 | 18 | 7 | 3 | | | 1 | | | 4 | 48 |
| その他商業施設 | 10 | 7 | 18 | 7 | 26 | 22 | 3 | 5 | 10 | 2 | 3 | 7 | 120 |

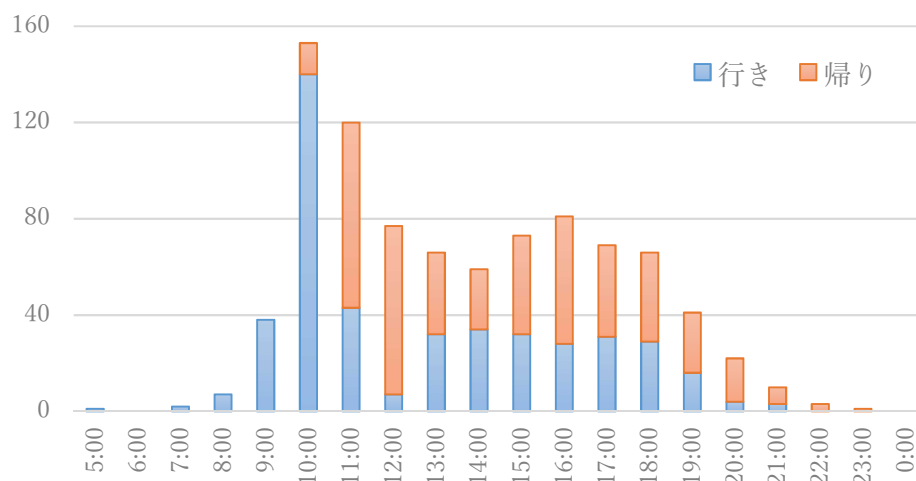
質問3

日常の買い物の頻度



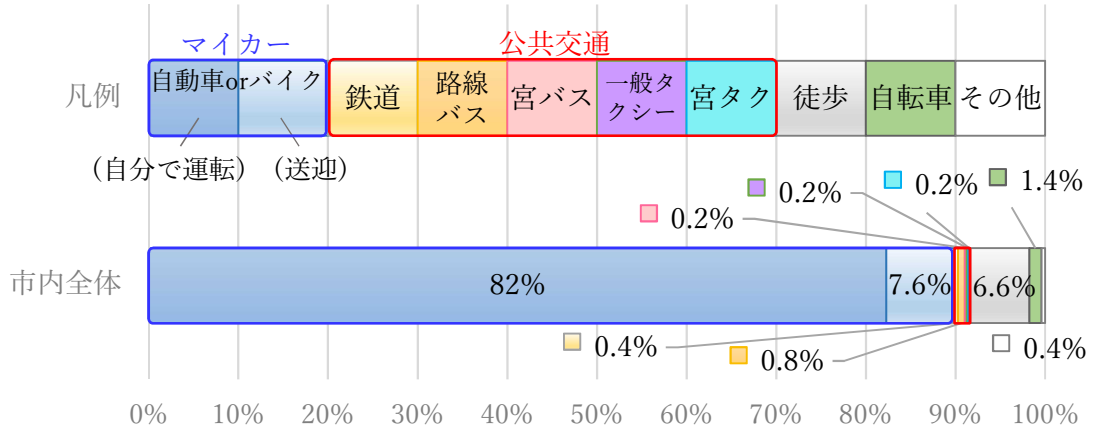
質問4

買い物への、行き、帰りの時間帯

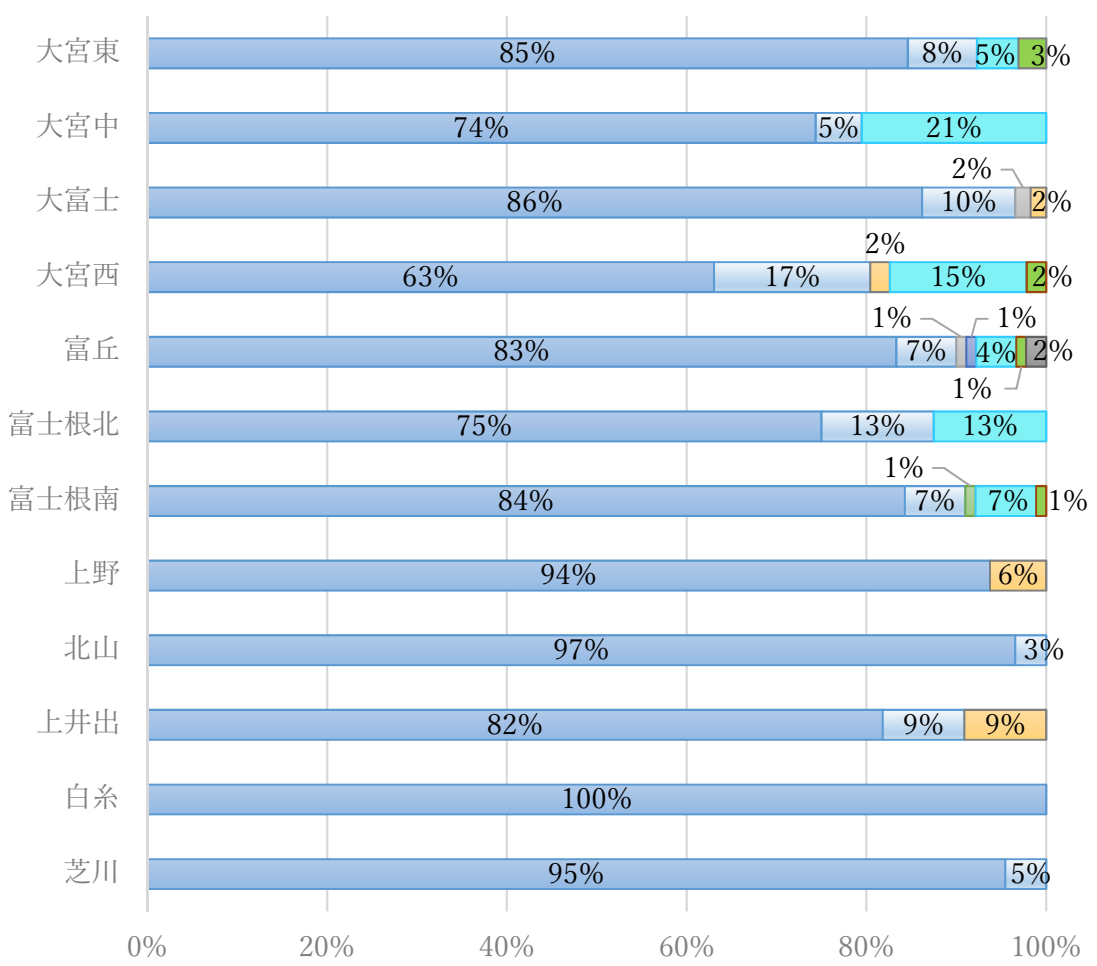


質問5 買い物の際の主な交通手段

● 全体割合



● 地域別割合

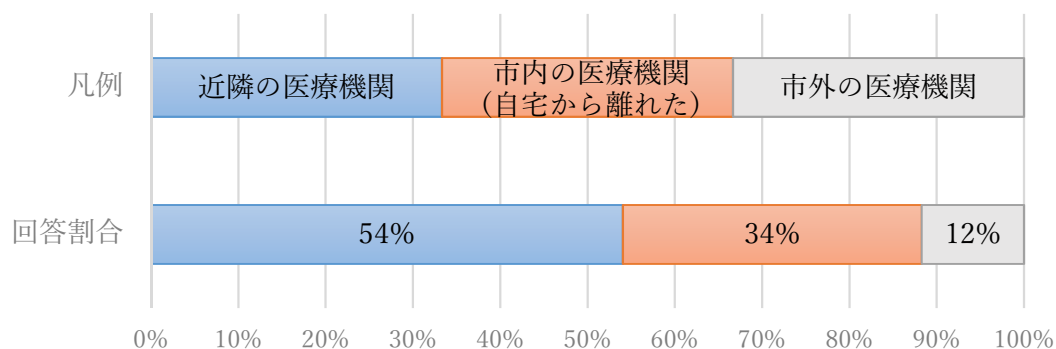


回答のまとめ

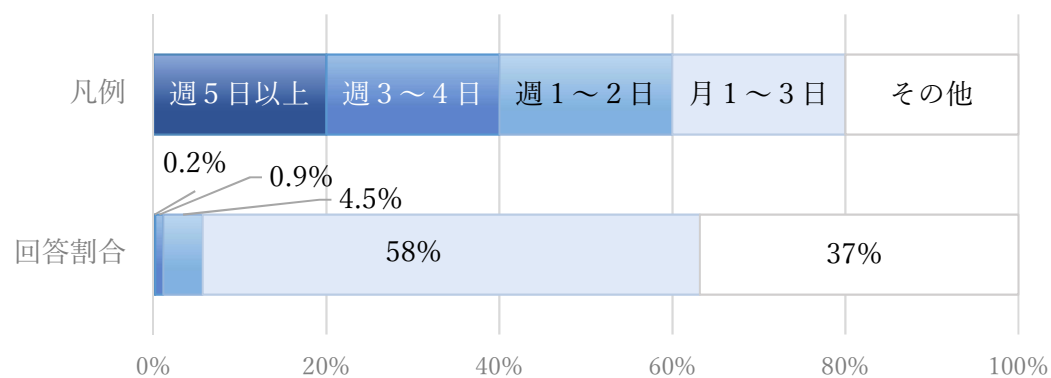
- ・ 近隣の個人商店又は商業施設で買い物をする人の割合が 85%を占めている
- ・ 頻度としては、週に 1～2 回以上が 90%以上を占めている
- ・ 移動の時間帯は 10 時にピークを迎えるが、その後も一定量の移動がある
- ・ 移動手段は通勤と比べ、送迎及び自転車を利用する人の割合が少ない

通院について

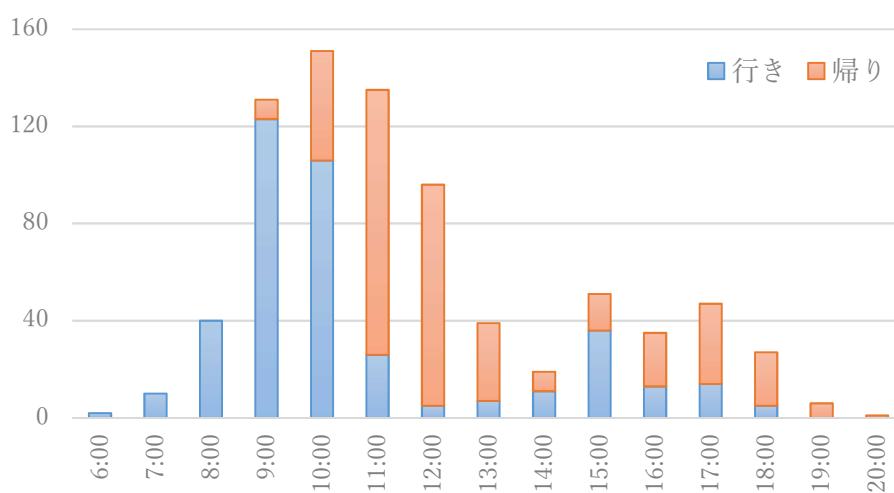
質問1 通院で最もよく利用する医療機関



質問2 通院頻度



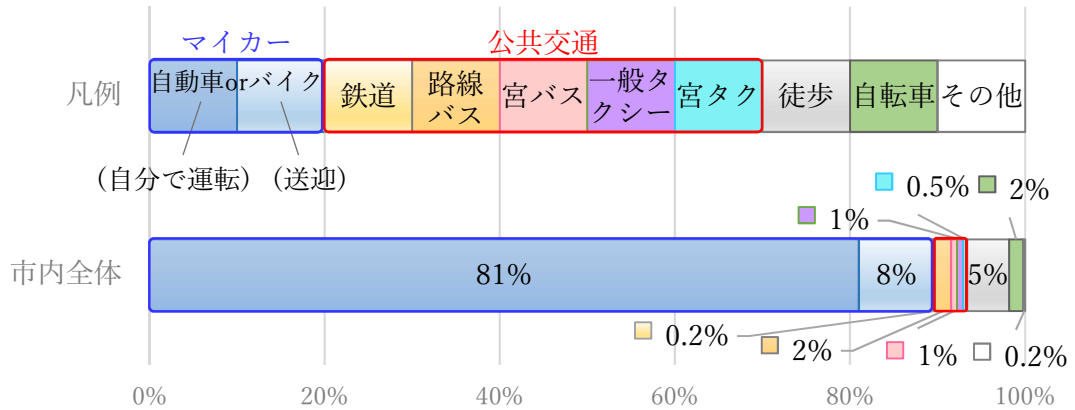
質問3 医療機関への、行き、帰りの時間帯



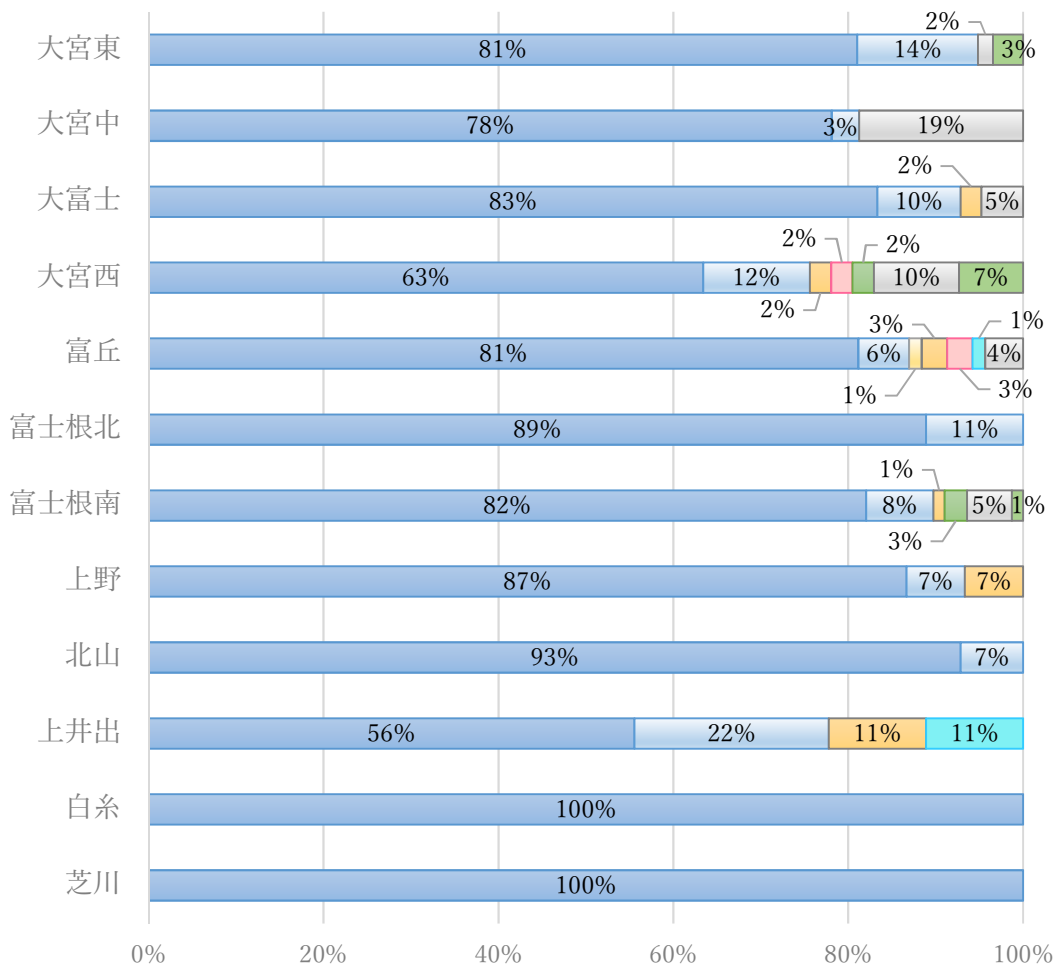
質問4

医療機関への通院方法

● 全体割合



● 地域別割合

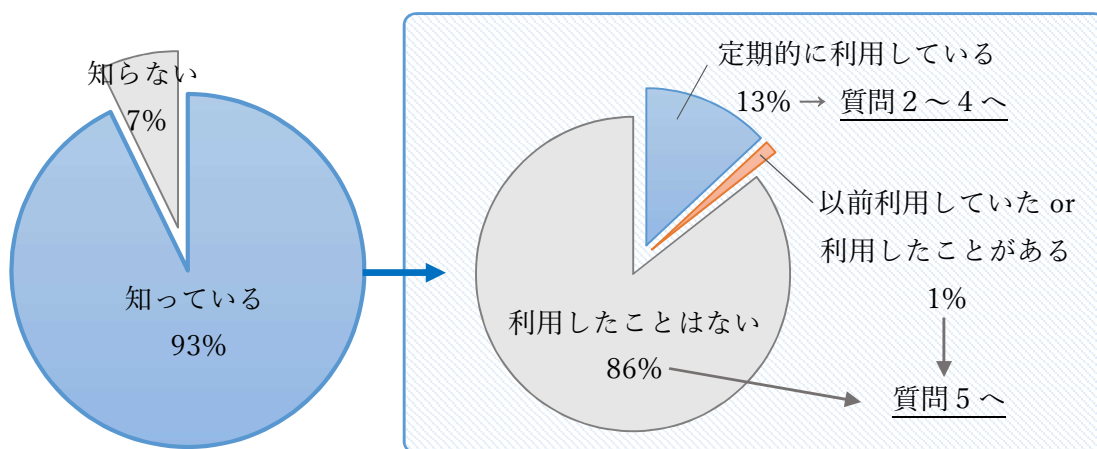


回答のまとめ

- ・半数以上が近隣の医療機関を受診している
- ・通院頻度は月1～3日の方が6割程度
- ・午前中に受診して帰宅する方が大半を占め、午後は帰宅が多い
- ・移動手段はマイカーが9割程度を占める

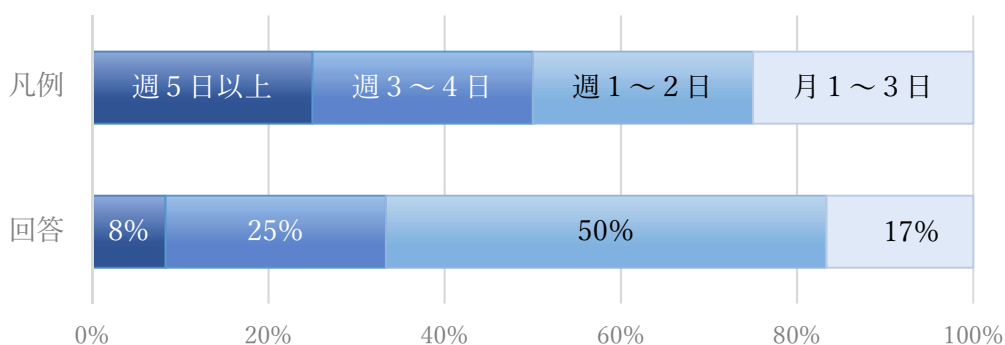


質問1 「宮バス」の認知度



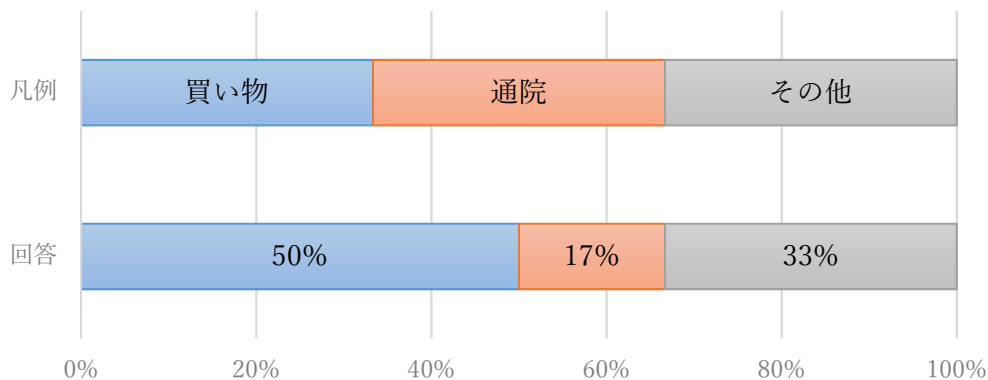
質問2～質問4 は定期的にご利用している方のみ回答（回答数：12）

質問2 「宮バス」の利用頻度



定期的にご利用している方のみ回答

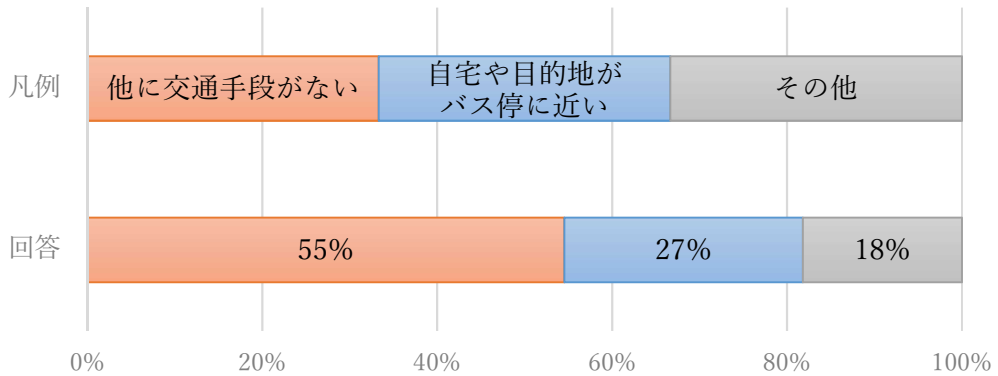
質問3 「宮バス」の主な利用目的



その他の主な回答内容

- ・親戚宅へ行くため
- ・孫と一緒に乗車するため
- ・イベント時に乗車

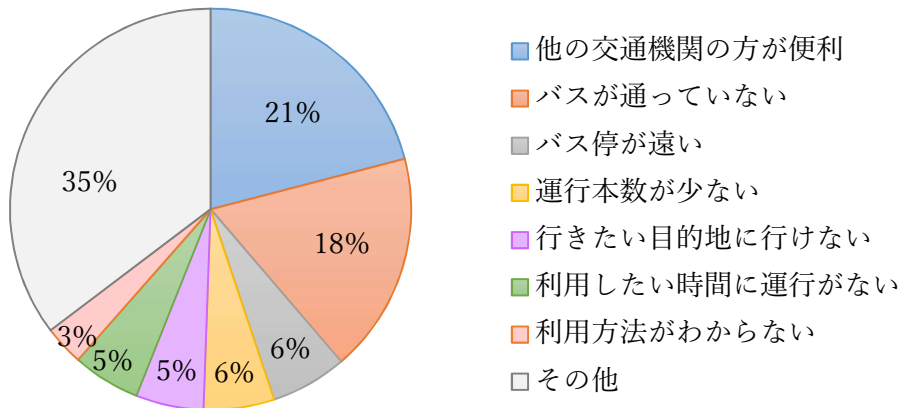
質問4 「宮バス」を利用する主な理由



その他の主な回答内容

- ・お祭り等で駐車場がないため

質問5 「宮バス」を利用しない or 利用しなくなった理由



その他の主な回答内容

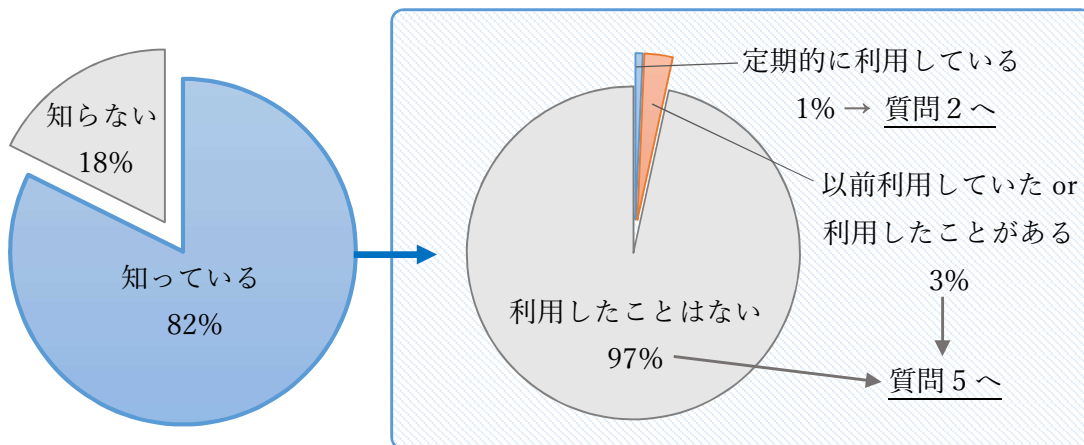
- ・自家用車で移動可能なため
- ・家族の送迎があるため
- ・帰りの便がない
- ・時間がかかるから
- ・買い物の購入量が多いためバスでは困難

回答のまとめ

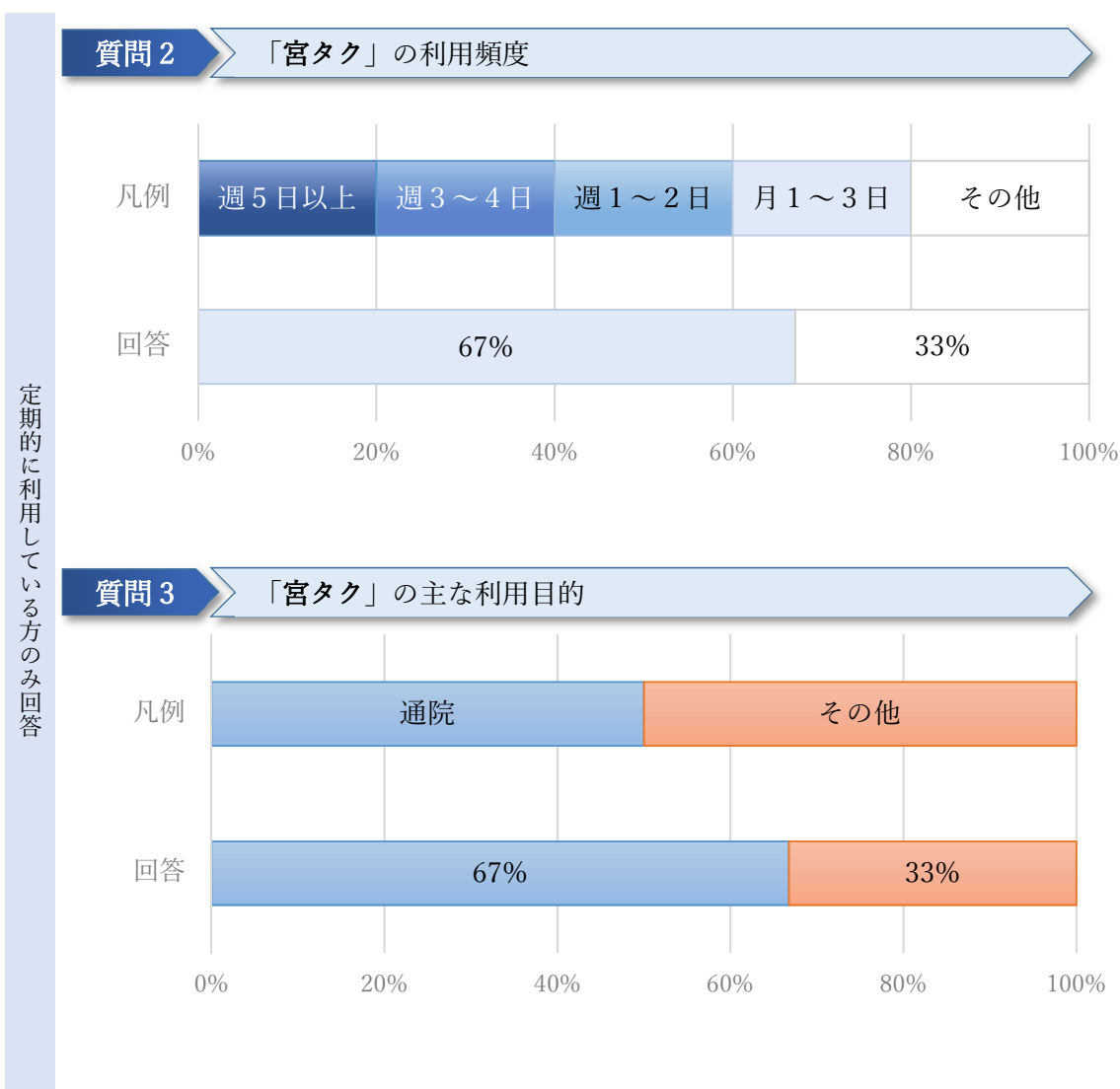
- ・宮バスは9割以上の認知度がある一方、そのうち8割以上に利用されていない
- ・利用頻度は週1～2日の方が多く、買い物での利用が多い
- ・利用しない理由は、他の交通機関の方が便利 or 自家用車があるため（その他）が最も多い。



質問1 「宮タク」の認知度

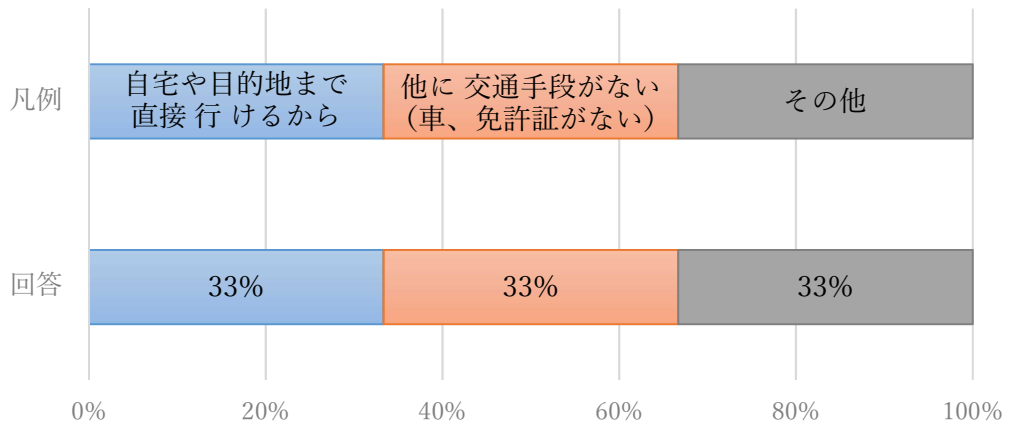


質問2～質問4 は定期的にご利用している方のみ回答 (回答数: 3)



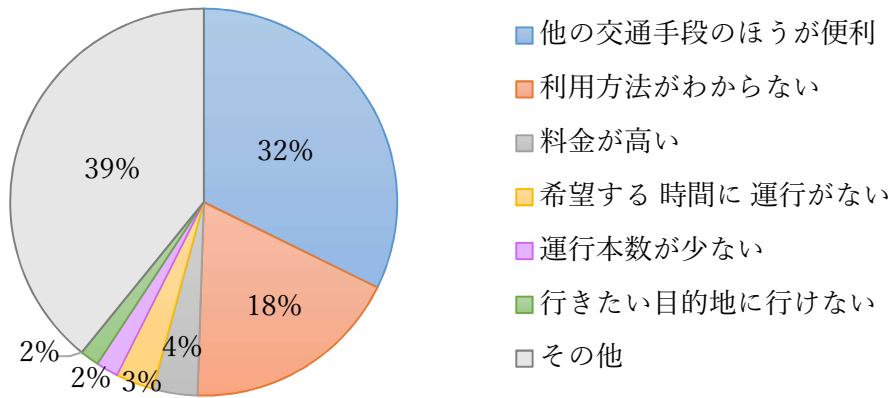
質問4

「宮タク」を利用する主な理由



質問5

「宮タク」を利用しない or 利用しなくなった理由



その他の主な回答内容

- ・自家用車で移動可能なため
- ・家族の送迎があるため
- ・使い勝手が悪いため

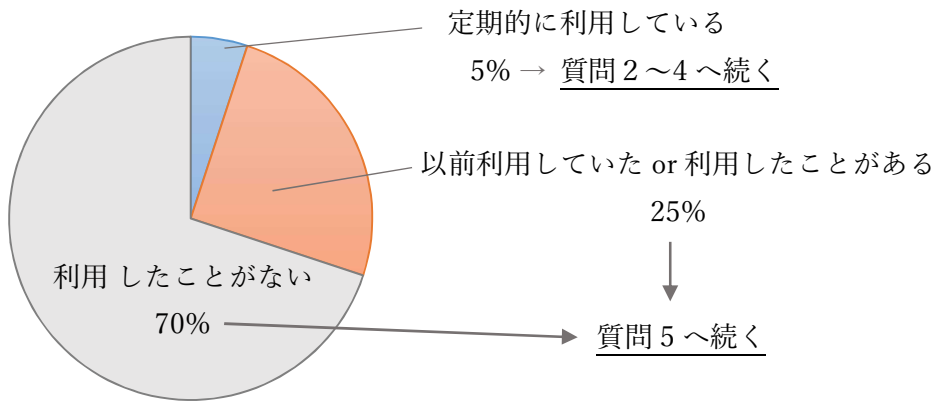
回答のまとめ

- ・宮タクは8割以上の認知度がある一方、その内97%の人が利用したことがない
- ・使用しない理由として、「他の交通手段の方が便利」や「利用方法がわからない」との回答が多い



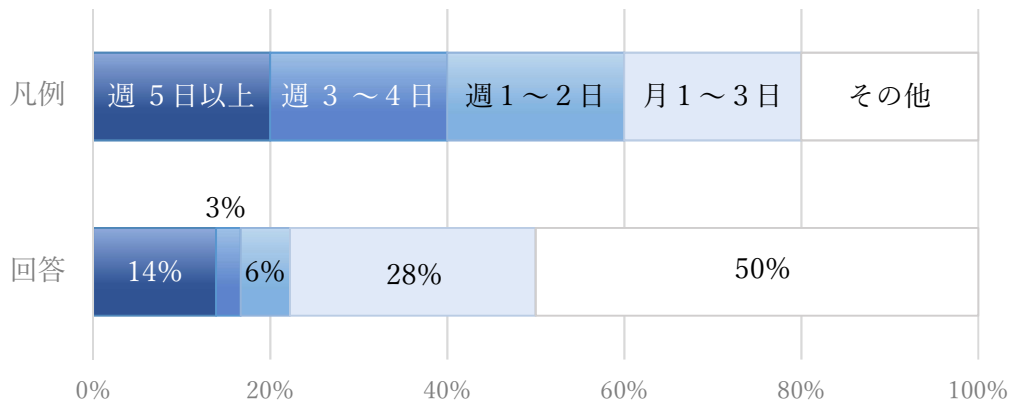
路線バス（宮バス以外の民間路線バス）について

質問1 「路線バス」を利用しているか



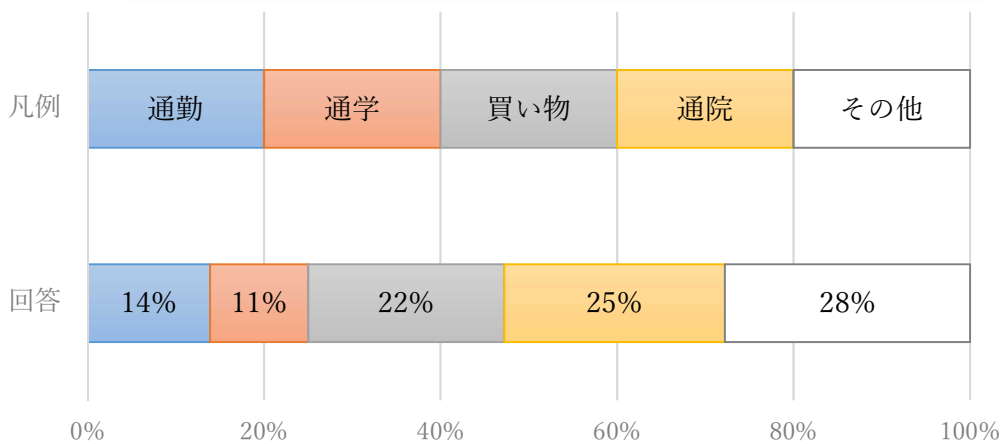
質問2～質問4 は定期的にご利用している方のみ回答（回答数：36）

質問2 「路線バス」の利用頻度



定期的にご利用している方のみ回答

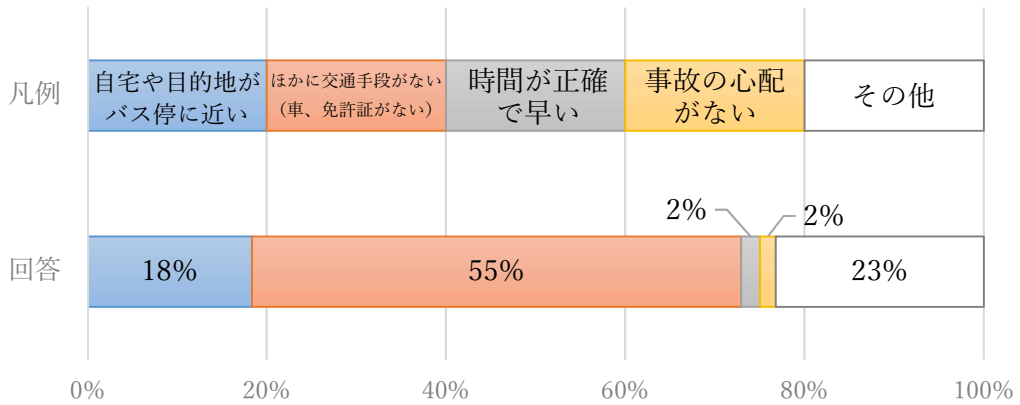
質問3 「路線バス」の主な利用目的



その他の主な回答内容

・駐車場のない場所に行くため ・飲酒をしたとき ・電車に乗るため

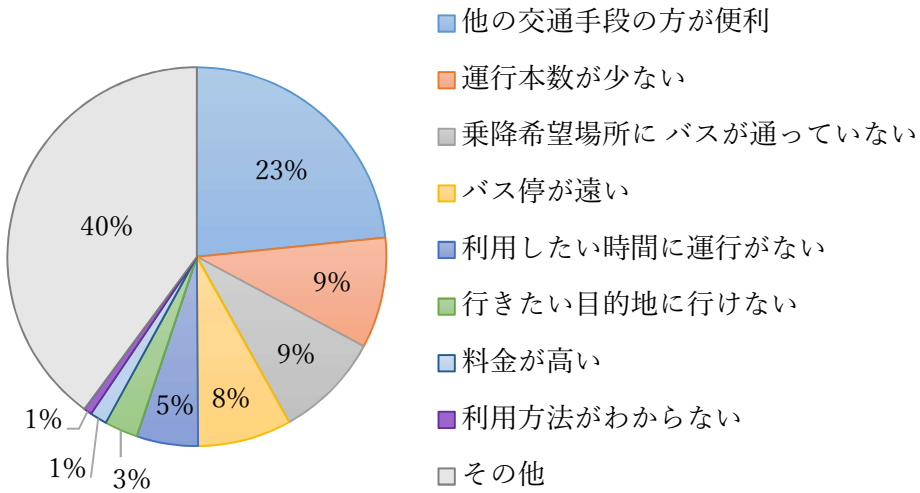
質問4 「路線バス」を利用する主な理由



その他の主な回答内容

- ・駐車場の心配がいらぬ
- ・駅から電車に乗るのに便利

質問5 「路線バス」を利用していない or 利用したことがない理由



その他の主な回答内容

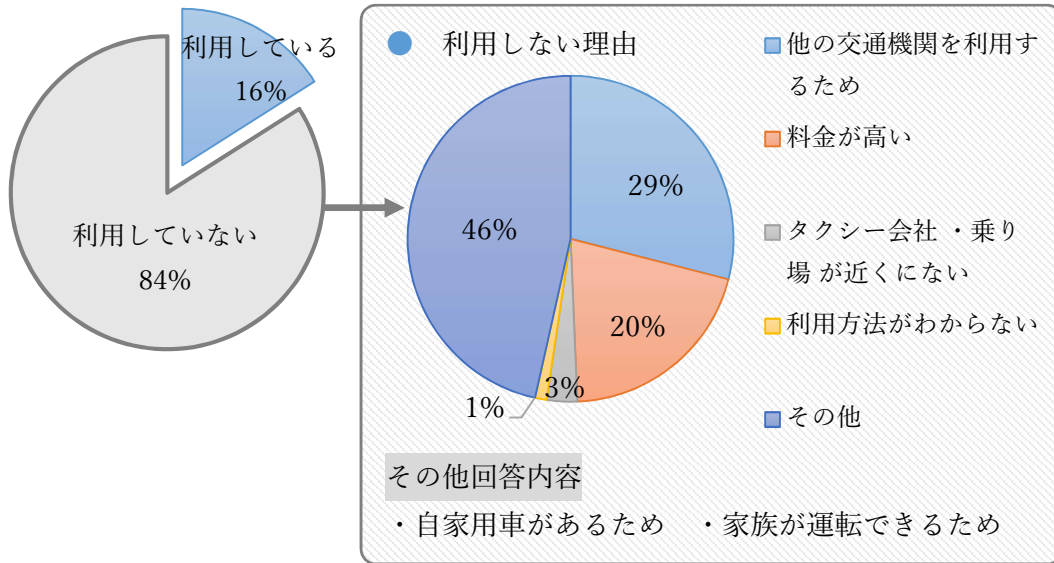
- ・自家用車があるためあえて利用する理由がない
- ・車の運転免許を取得したため
- ・家族の送迎があるため
- ・場所的にバスを利用できない

回答のまとめ

- ・利用したことある方が3割、定期的にご利用している方の半数が月に1回以上利用している
- ・バスの利用に際し、「自家用車があるためあえて利用する理由がない」との回答が多い

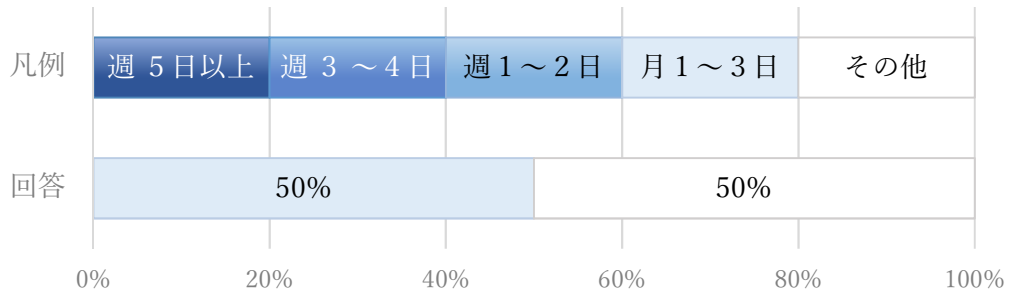


質問1 「一般タクシー」を利用しているか



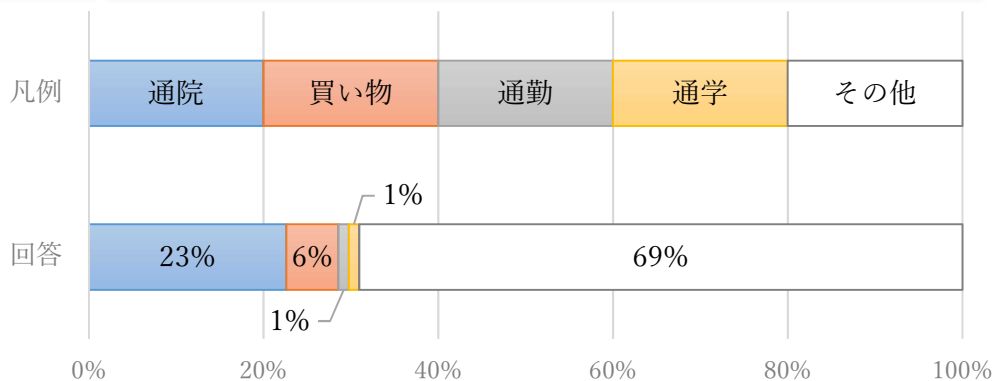
質問2～質問4 は利用している方のみ回答（回答数：83）

質問2 「一般タクシー」の利用頻度



利用している方のみ回答

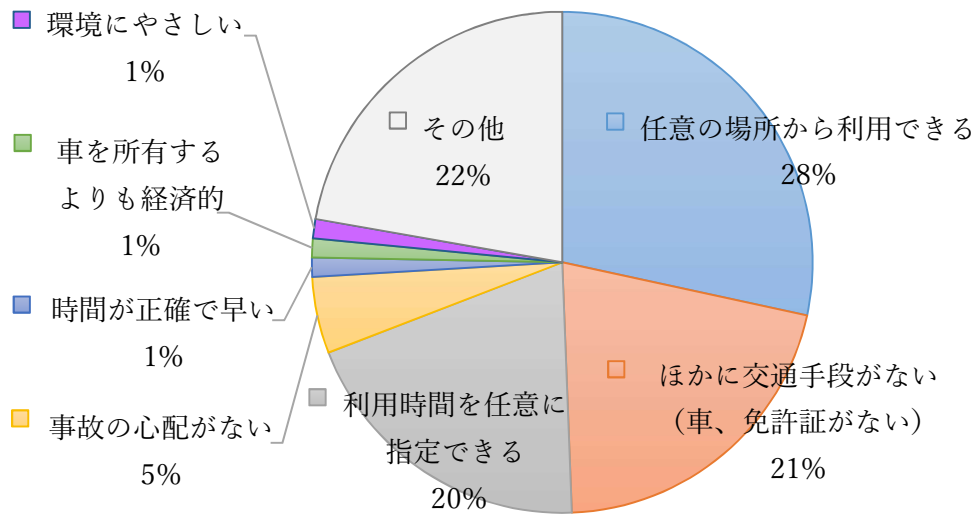
質問3 「一般タクシー」の主な利用目的



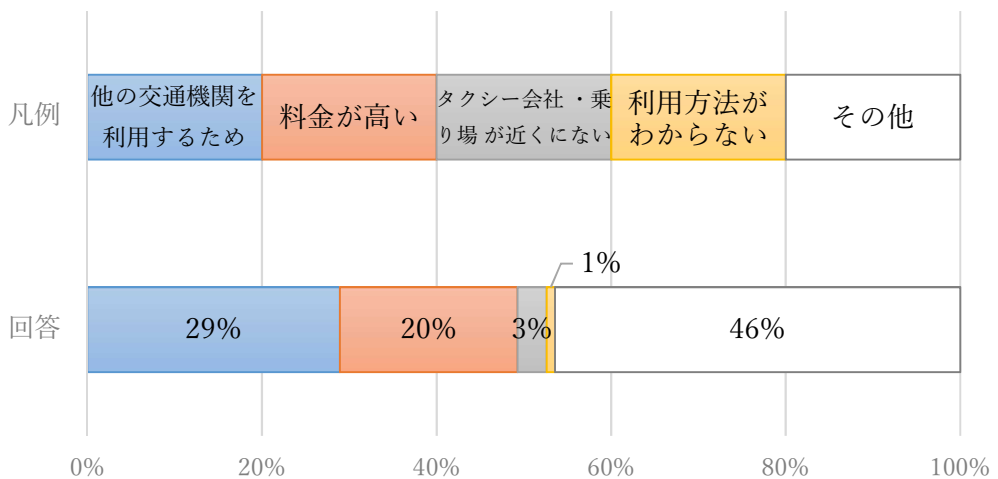
その他の主な回答内容

・飲酒後 ・旅行の帰路に使用

質問4 「一般タクシー」を利用する主な理由



質問5 「一般タクシー」を利用していない or 利用したことがない理由



その他の主な回答内容
 ・自家用車があるためあえて利用する理由がない

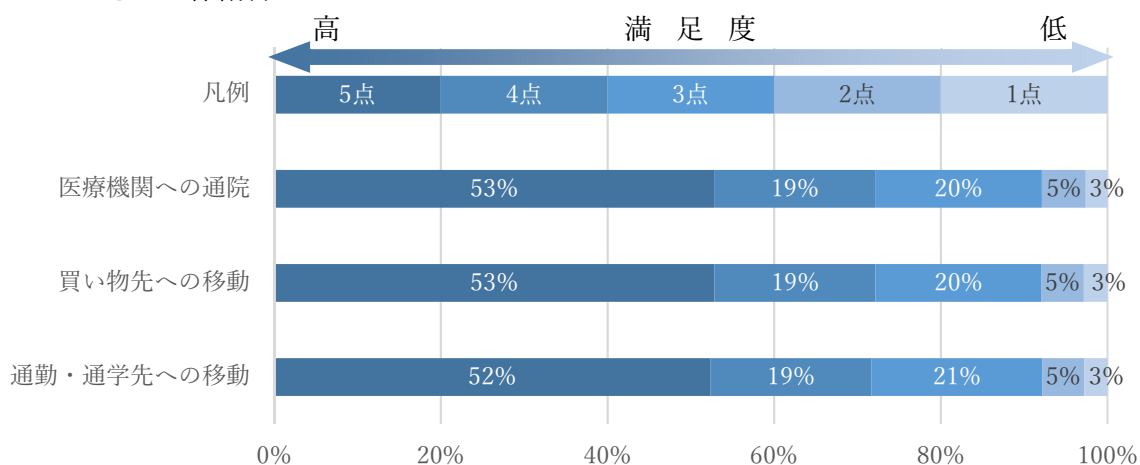
回答のまとめ

- ・飲酒時をはじめ、通院や旅行の帰路に利用する方が多い
- ・利用頻度は月1～3回程度が多く、バスに比べ利用頻度は低い
- ・利用しない理由は料金が高いからとの回答が多い

日常の移動（マイカー含む）の満足度について

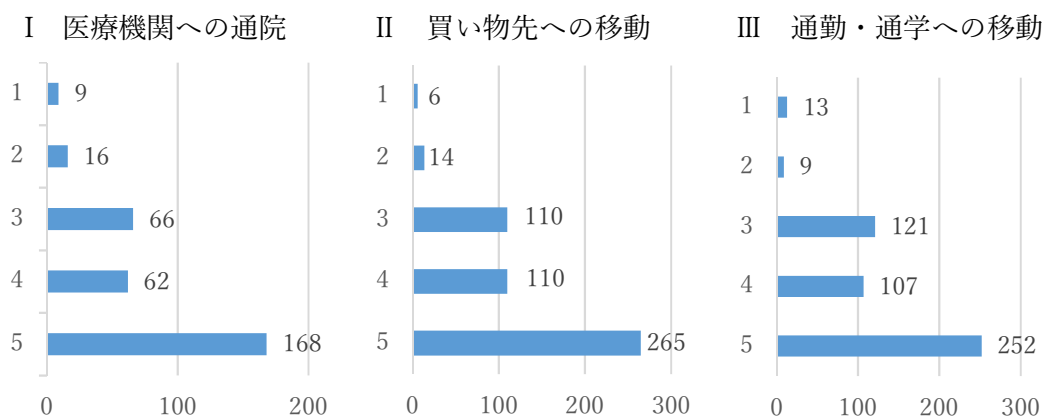
質問1 ▶▶ マイカーを含む日常の移動についての満足度（5点満点）

● 全体割合

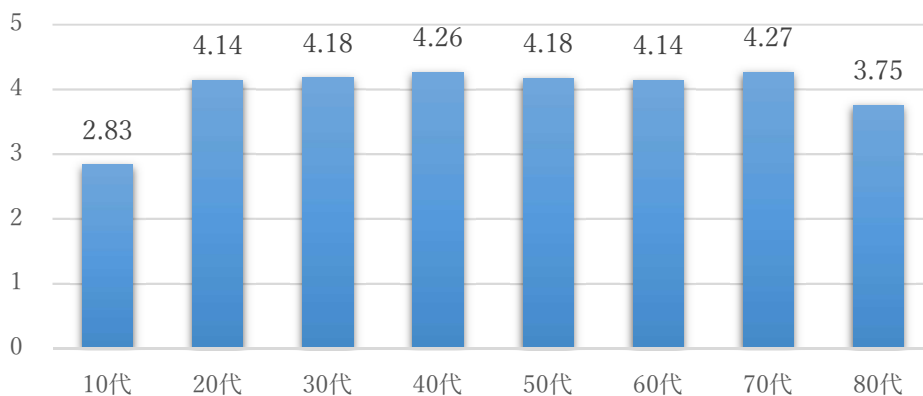


満足度の全体平均点（通院・買い物・通勤の平均） **4.21** 点

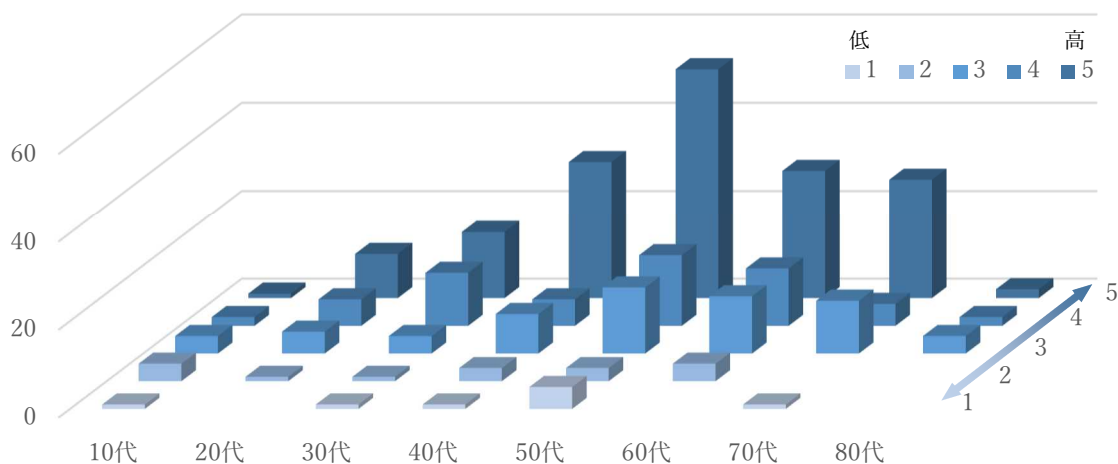
● 満足度回答数



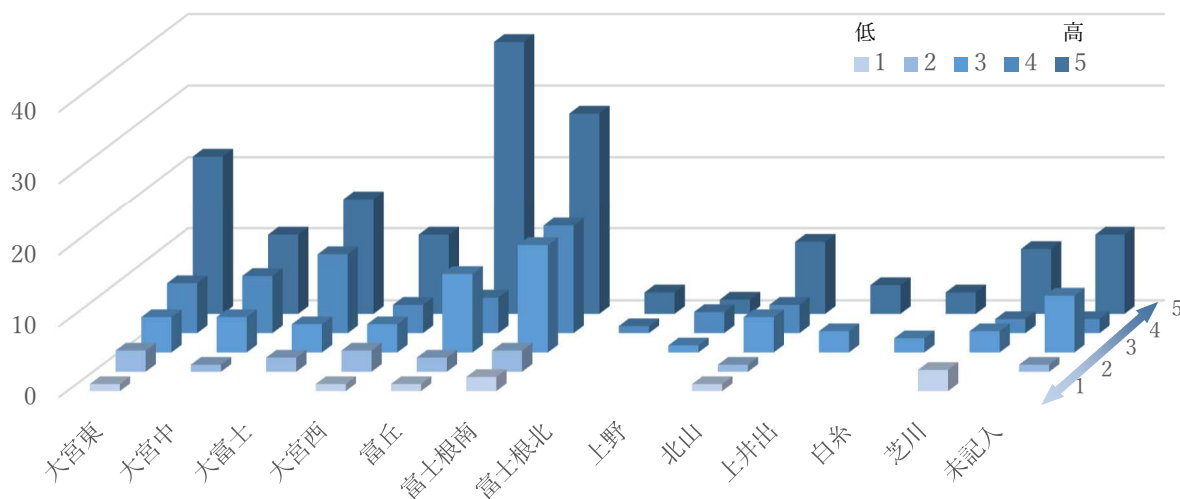
● 年齢層別ー満足度平均点



● 年齢層別－満足度回答分布



● 地域別－満足度回答分布



質問2

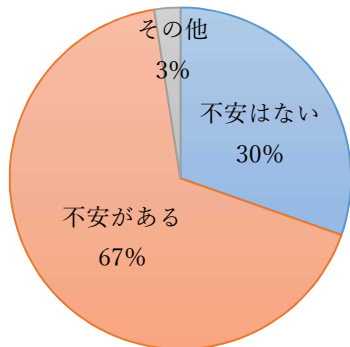
質問1で回答した理由や、日常の移動で困っていること等

主な意見

- ・現在は自家用車を利用しているため不満はないが、将来運転免許証返納後の移動手段に困る
- ・自転車運転マナーが悪く、危険な思いをすることがある
- ・通勤、退勤、土日祝日に市内道路で渋滞が発生し困っている
- ・路線バスの運行本数が少ない、自宅近くに乗降場所がない
- ・家族等の送迎に関する不安
- ・市内の道路、信号設置状況に関する不満

質問 3

将来（10年後）の移動に関する考え



主な意見

- ・10年後には不安はないが、運転免許返納後の移動には不安がある。
- ・将来の自分の健康状態にもよるため、現時点では不明
- ・運転できなくなれば不便だが、運転できないなりの生活に変えていく必要があると思う

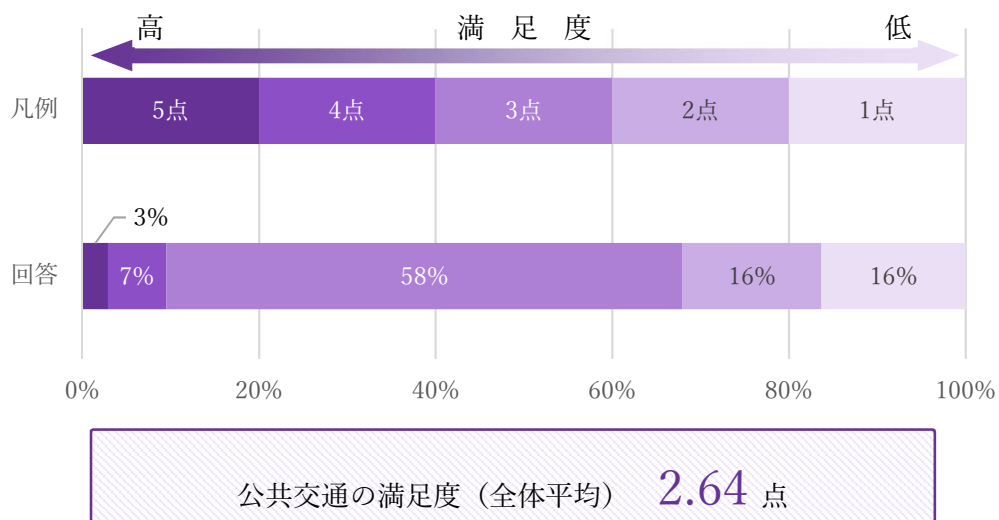
回答のまとめ

- ・日常の移動に関する満足度は全体では4.21であり、半数以上の市民が最高点（5点）と回答している
- ・市街地から離れた地域においても、マイカーの利用により一定の満足度が得られており、満足度が低い（1~2点）と回答した割合は非常に少ない
- ・自家用車を使っている年齢層（20代~70代）は、自由な時間に自由な場所へ移動可能であるため、移動の満足度は高い。一方、運転免許返納によって、その便利さが無くなることへの不安と、代替手段について将来苦慮することを危惧している市民が多い

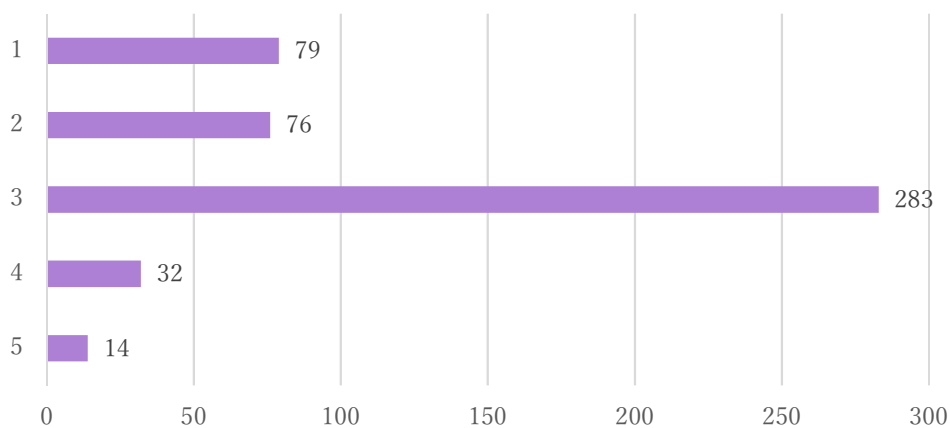
富士宮市の公共交通について

質問 1 富士宮市の公共交通の満足度

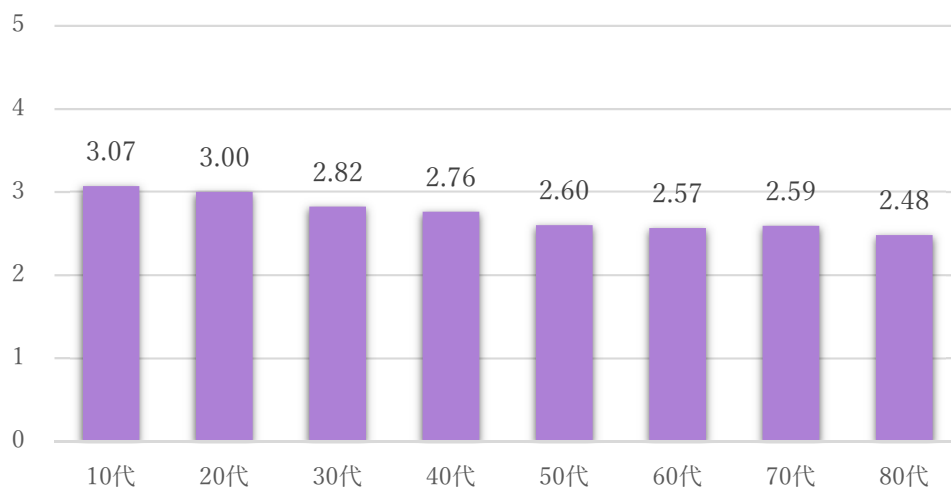
● 全体割合



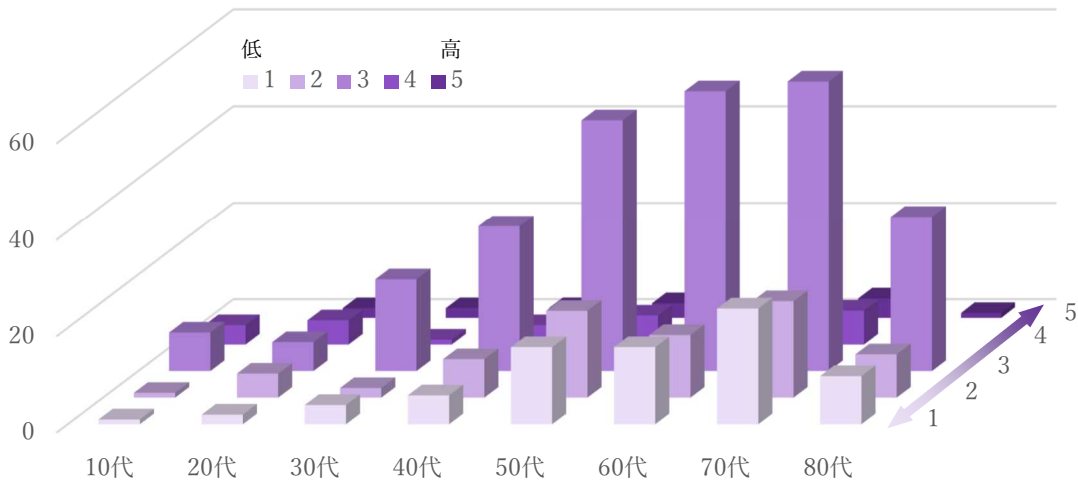
● 満足度回答数



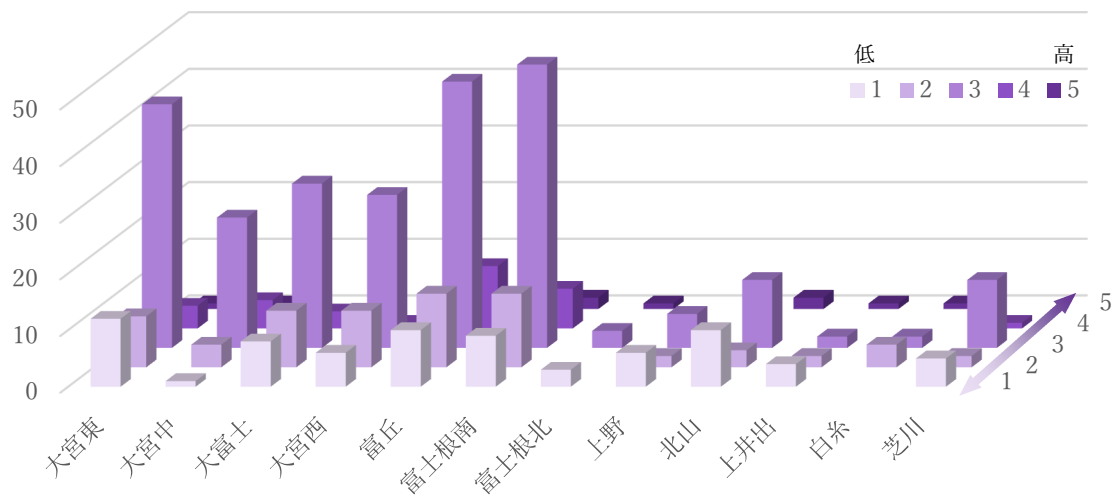
● 年齢層別満足度平均点



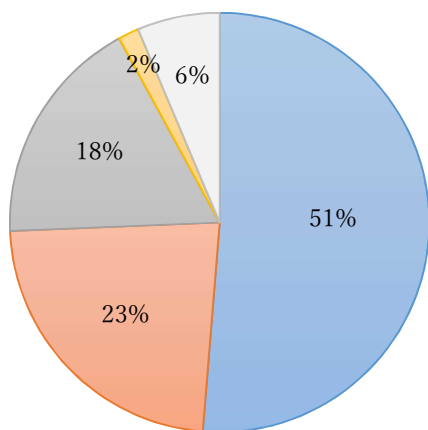
● 年齢層別－満足度回答分布



● 地域別－満足度回答分布



質問2 公共交通は今後、どのようにしていくのが望ましいと思うか



- 市は交通弱者が困らない必要最小限の 予算のみ確保し既存の公共交通を維持する。
- 市に全て頼るのではなく、地域が応分の負担をすることで、地域の実情に合った仕組みを構築する。
- 市は市民の税負担が増加しても、公共交通を維持・充実させる。
- 移動手段は自己責任とし、市は関わらなくても良い。(公共交通の予算は他の事業に使用する)
- その他

その他の主な意見

- ・交通弱者が困らないだけでなく、環境問題を考えても公共交通の充実が望ましい。
- ・高齢者でも利用しやすいようにタクシー利用券を発行するとか、半額券を発行するとか。土日はバスが少ないので、利用したいときに利用できない。
- ・バスの本数は少なくとも、停留所を増やしてほしい。
- ・利用するたびにポイントが付くなど特典を付ける。キャッシュレスの充実。
- ・観光財源から資金をもらい、観光客もうれしい公共交通を目指す。

質問3

質問2で選択した理由と、今後の富士宮市の公共交通についての考え

市は市民の税負担が増加しても、公共交通を維持・充実させる

18%
が選択

- **免許返納後の生活に不安を感じている・将来感じると思われるから**
 - ・現在は自家用車を使っているため不便はないが、高齢になったとき不安がある。
(50代 女性 富士根北)
 - ・80代移動の足に困っている。免許を返納すると、病院通いができないため心配。
市の負担が増えても、宮バス・宮タクの更なる充実を応援したい。
(80代 男性 大宮中)
- **渋滞緩和のため**
 - ・市外、県外の車で特に連休に渋滞する。渋滞の緩和をしてほしい。
(30代 男性 富士根南)
- **宮バス・民間路線バスに対する要望**
 - ・公共交通の課題は、高齢化、地方移住の課題でもある。少しずつ宮バスの充実を検討したらどうか。宮バスの時刻表や乗り継ぎがスマホアプリに対応していてびっくりした。電子マネー対応や便数の増加が望まれると思う。運賃はもう少し高くても許容されるのではないか。(それよりも便利なほうがいい) (50代 男性 大宮中)
 - ・北部の方はバスの本数も少ないし、もっと小さいバスでもよいので、本数があればいいと思う。10年後は免許証もあるかどうかわからないし、バスかタクシーを使うと思われるが、それからが大変。バスを降りてから、目的地まで歩いていけないと思う。(70代 女性 白糸)

市に全て頼るのではなく、地域が応分の負担をすることで、 地域の実情に合った仕組みを構築する

23%
が選択

- **税負担ではなく利用者負担にすべき**
 - ・市内各地域で高齢化が進み、それぞれ大変な状況になってきているのは事実だが、利用者も努力をすることが必要だと思う。従って、地域でもいろいろな方法を考え、市と協議して進めていけたらと思う。(70代 男性 大宮東)

- ・地域の人が公共交通機関を利用するため、地域が少しでも負担することが大切。
(20代 女性 富士根南)
- ・今後の高齢化社会を考えると公共交通は充実してほしいが、市の財政は無限ではないので、地域の実情に即し、民間やボランティアの力も借りて支えあった社会を築いていければと思う。これから、宮バス、宮タクも利用していきたい。
(60代 女性 富士根北)
- ・移動手段を持たない高齢者が増えているので、それらに税負担を増やしてというのは無理だ。地域の実情に合った仕組みは構築するのが大変だし、理解を得るのも大変だが、地域の負担やむなしと思う。また、子供の数が少なくなっているが、この子たちが親の送り迎えでなく、安心して移動できる手段として地域の実情に合った仕組みの構築は活用できる。いずれ私も公共交通を利用するので頑張してほしい。
(50代 女性 北山)
- ・運転が年齢的に無理になったときには、頼るものは公共交通機関になるから、全く無くなってしまうのは困る。ルートや時間、補助金等の幅広い案を出し合い、存続できるように考える必要がある。(50代 男性 大宮東)

● バスに関する意見

- ・便利になることはよいが、限界がある。家の前にバス停を作ることは不可能。税金を充てることは合意するが、費用対効果をしっかり検討してほしい。
(30代 男性 富士根南)
- ・距離制として運用する方が、宮バス制度そのものの存続につながるのではないかと。
(60代 男性 富丘)
- ・乗り合いバスの仕組みをもっと細分化して、予約方法、時間の取り方等をもっと楽に利用できないかと思う。(60代 男性 富士根南)
- ・富士宮は車がないと生活に不便なので、市はもちろんの事、地域でも協力し、買物、病院などの乗合い、もしくは移動販売など、これからの高齢化に備え、仕組みを考えたほうが良い。何時間に1本のバスには乗れない。不便すぎる。
(60代 女性 大富士)
- ・宮バスは、宮3と宮5が土日祝日完全運休なのが厳しい。小学校等で子供に宮バスが、体験楽しめるイベントができるといいなと思う。(50代 男性 富丘)
- ・子供が、雨天時は、路線バスを乗り継いで登校している。大雨の時などは、道路の渋滞で、うまく乗り継げないことがあるが、実習で富士市へ行くときなども、富士急バス、山交バスを乗り継ぐなどして利用している。バス会社のホームページに、このルートのバスが「国・県・富士市・富士宮市の補助を受けて運行している」と記載されており驚いた。公共交通機関は、なくてはならないものだ実感した。子供にとってはバスあつての移動なので、今後とも維持をお願いしたい。雨天時の渋滞緩和のため、通学の送迎に自家用車を使う場面が減るようなバスの増発、臨時運行があるといいと思う。(50代 女性 富士根南)

市は交通弱者が困らない必要最小限の予算のみ確保し、
既存の公共交通を維持する

51%
が選択

● 現状、公共交通を使用しないで生活しており不便に感じてはいない

- ・ 地方で交通弱者が多い社会だと思うので、安価に利用できる公共交通機関の必要性は高いと感じる。しかし、市民全員が公共交通を利用しているわけではないため、税負担の増加に不満を持つ人は多くいると思う。税負担が増加しない範囲で既存のサービスを維持すればよい。（20代 女性 富士根南）
- ・ 街の中心に住んでおり、徒歩で買物、通院、その他ができています。現状維持できるよう努力していきたい。（70代 女性 大宮中）

● バスに関する意見

- ・ 駅近はバスの本数があるが山のほうは本数も少なく、一本逃すともう乗れない。高齢者の免許返納のことを考えると、もう少し山の方に本数を増やしてほしい。高齢者家族は、高齢者には車を運転せず返納してもらいたい思いがある。だから本数を増やしてほしい。（50代 性別・地域未回答）
- ・ 各年代で公共交通の主たる目的が異なる中、宮バス・宮タクを維持してくれて有難い。富士宮は車社会のため、自家用車を利用して家と目的地との往復が日常生活で定着してしまうと、家から最寄りのバス停経由で目的地へ行くことがそもそも選択肢の一つにならない。10代は親世代と一緒に利用する機会がないと友達同士での利用も定着しにくいと思う。当地域はバスの利用率が低いので路線が廃止になるのも無理はないと承知しているが、地域に住んでいる高齢者の交通手段として、10年後20年後の現在50代の我々の交通手段として、宮タクを今後も存続してもらえれば幸い。（50代 女性 富士根南）

移動手段は自己責任とし、市は関わらなくても良い。
(公共交通の予算は他の事業に使用する)

2%
が選択

- ・ 現行の宮タク事業のブラッシュアップを行い、ドアtoドアの交通事業を行い、交通弱者の利用者を増やしてほしい。宮バスはいつも乗車している人が少ない。（30代 男性 大宮西）
- ・ 宮バス、宮タクがあれば他の公共交通に頼らなくてもよい。（70代 女性 大宮西）
- ・ 移動手段は自己負担でいいと思う。（50代 男性 地域未回答）

その他の意見

- ・ 宮タクは交通弱者のために必要だとは思いますが、例えば、入り口を作るためにお祝い時に割引（無料）チケットを区でお祝い金代わりに渡す。（出産時→妊娠後期に、母子手帳を渡す時等一緒に渡す、長寿祝い等）希望制でも可。宮バスはふるさと納税と組み立ててみるのも面白い。旅行者対象にして納税してもらい、返礼

品として、乗り放題でも〇千円分のチケットなど。公共交通を利用した旅行を勧める。市民の税負担を増やさずに、維持、充実させてもらえると嬉しい。

(40代 女性 大宮西)

- ・街の中心から離れており本当に足がなくて困っている人に対しての対策が足りない。そもそも宮バスが来ていない。本来ならば地方のみに負担させるのではなく国が対策すべき。個人個人が車に乗るのではなく、便利で安い充実した公共交通、環境にも、健康にもいいと思う。(60代 女性 富丘)
- ・税負担増加、赤字は困る。現在は自分で移動できるため困らないが、先は何があるかわからないので、宮バス、宮タクの存在はありがたい。将来は、電気自動車、自動運転でもっと細やかな、玄関までとは言わないが、近くまで来てほしい。幹線道路ばかりではなく、奥まで行けるバスの検討をお願いする。

(60代 女性 富丘)

- ・利用者が増えれば、ルート追加、本数の充実につながる。高齢者も免許を返納しやすくなる。キャッシュレス(交通系カード以外の利用)も広がれば、支払いもスムーズになるかなと思う。現金での不安はないし、指がおぼつかなくなった時も、小銭を扱う不安も減る。乗るたびポイントが付けば楽しい。また乗る気になる。(50代 女性 富丘)
- ・市内の一部の人だけが知っているのではなく、全市民が、本当に困っている人が使用できるようにしてほしい。(50代 女性 富士根南)

(掲載意見は一部抜粋)

回答のまとめ

- ・公共交通に対し満足(4~5点)と回答したのは1割、どちらでもないとの回答は6割で最も多く、不満と感じている(満足度が1~2点)と回答したのは3割
- ・年齢層が上がるに伴い、満足度も低い傾向にある
- ・市街地から離れた地域ほど、満足度も低い傾向にある
- ・キャッシュレス決済や、公共交通の利用に伴う特典(ポイント等)の導入を求める声が多数ある
- ・運転免許証返納後の移動について心配する声が多くみられるものの、税負担が増加してまで公共交通の充実を望んではいない

公共交通に関するアンケート

締め切り：6月22日まで

富士宮市

市民生活課交通対策室



日常の移動についてお聴かせください

市民の皆様には、日頃から市政にご理解とご協力を賜り、厚くお礼申し上げます。

富士宮市には、鉄道、バス、タクシー、宮タク、宮バス等、様々な公共交通がございますが、マイカーの普及や人口減少、新型コロナウイルス感染症の感染拡大による移動形態の変化等により、近年、利用者減少が進んでおり、既存の公共交通サービスの水準を維持することが難しくなっています。

このようなことから、このアンケートを通して日常の移動手段に対する満足度や、公共交通の現状の課題についてのご意見やご意向をお聞きすることで、今後、市民の皆様が利用したいと思える公共交通を目指していきたいと考えています。

皆様のご利用があって公共交通は支えられています。

突然のお願いで恐縮ですが、本アンケート調査の趣旨をご理解いただき、回答いただきますようお願い申し上げます。

令和5年6月

富士宮市 市民生活課 交通対策室

ご回答にあたって

- ◆ このアンケートは市内在住の15歳以上の方を対象に、無作為に抽出して送付させていただきます。受け取った方本人がお答えください。
- ◆ 回答は無記名となっています。また、回答結果は統計的に処理しますので、個人名が特定されることはありません。
- ◆ 本アンケート用紙に回答をご記入いただき、同封の返信用封筒に入れて、

6月22日(木)までに郵送をお願いいたします。

【お問い合わせ先】

富士宮市 市民生活課 交通対策室（富士宮市役所 5階）

電話：0544-22-1152 FAX：0544-22-1284

Mail：kurashi@city.fujinomiya.lg.jp

アンケートは裏面から
何卒ご回答をお願いします

あなたご自身のことについてお伺いします (番号に○をつけてください)

- ・お住いの行政区 _____ 区
- ・性別 1 男性 2 女性 3 無回答
- ・年齢 1 10歳代 2 20歳代 3 30歳代 4 40歳代
5 50歳代 6 60歳代 7 70歳代 8 80歳以上
- ・職業 1 会社員・公務員 2 自営業 3 学生 4 パート・アルバイト
5 専業主婦・主夫 6 無職 7 その他 _____
- ・自動車（バイクを含む）の運転免許
- 1 持っている → 運転は何歳までしますか？ _____ 歳
- 2 持っていない → 家族で運転される方はいますか？ 1 いる 2 いない

1 通勤・通学している方にお伺いします ※通勤・通学していない方は回答の必要はありません

質問1 通勤・通学の頻度をお答えください

- 1 週5日以上 2 週3~4日 3 週1~2日 4 月に1~3日 5 その他

質問2 通勤・通学の、行き・帰りの時間帯をお答えください

- ・行き： 午前・午後 _____ 時頃 ・帰り： 午前・午後 _____ 時頃自宅に到着

質問3 通勤・通学の交通手段をお答えください

- ・行き： _____ (1~10を記入) 帰り： _____ (1~10を記入)

選択肢

- 1 自動車・バイク（自分で運転） 2 自動車・バイク（送迎） 3 鉄道
4 路線バス 5 宮バス 6 一般タクシー 7 宮タク
8 徒歩 9 自転車 10 その他（ _____ ）

2 日常の買い物についてお伺いします ※日常の買い物をされない方は回答の必要はありません

質問1 日常の買い物で最もよく利用する店舗をお答えください

- 1 近隣の個人商店 2 近隣の商業施設 3 富士宮駅周辺の商業施設 4 市外の商業施設

質問2 日常の買い物でよく行く店舗名をお答えください（自由記入、複数記入可）

質問3 日常の買い物の頻度をお答えください

- 1 週5日以上 2 週3~4日 3 週1~2日 4 月に1~3日 5 その他

質問4 買い物への、行き、帰りの時間帯をお答えください

・行き： 午前・午後 時頃 ・帰り： 午前・午後 時頃自宅に到着

質問5 買い物の際の主な交通手段について、行き・帰りそれぞれお答えください

・行き： (1~10を記入) 帰り： (1~10を記入)

選択肢

- 1 自動車・バイク（自分で運転） 2 自動車・バイク（送迎） 3 鉄道
4 路線バス 5 宮バス 6 一般タクシー 7 宮タク
8 徒歩 9 自転車 10 その他（)

3 通院についてお伺いします ※通院されていない方は回答の必要はありません

質問1 通院で最もよく利用する医療機関をお答えください

- 1 近隣の医療機関 2 自宅から離れた市内の医療機関 3 市外の医療機関

質問2 通院頻度をお答えください

- 1 週5日以上 2 週3~4日 3 週1~2日 4 月に1~3日 5 その他

質問3 医療機関への、行き、帰りの時間帯をお答えください

・行き： 午前・午後 時頃 ・帰り： 午前・午後 時頃自宅に到着

質問4 医療機関への通院方法について、行き・帰りの交通手段をお答えください

・行き： (1~10を記入) 帰り： (1~10を記入)

選択肢

- 1 自分で運転（自動車・バイク） 2 送迎（自動車・バイク） 3 鉄道
4 路線バス 5 宮バス 6 一般タクシー 7 宮タク
8 徒歩 9 自転車 10 その他（)

4 市営公共交通「宮バス」「宮タク」についてお伺いします

質問1 市営公共交通である宮バス・宮タクをご存知ですか

| | | | |
|-----|--------|-------|---------------------------|
| 宮バス | 1 知らない | 知っている | 2 定期的に利用している→質問2へ |
| | | | 3 以前利用していた・利用したことがある→質問5へ |
| | | | 4 利用したことはない→質問5へ |
| | | | |
| 宮タク | 1 知らない | 知っている | 2 定期的に利用している→質問2へ |
| | | | 3 以前利用していた・利用したことがある→質問5へ |
| | | | 4 利用したことはない→質問5へ |
| | | | |

質問2 「宮バス」「宮タク」の利用頻度をお答えください

| | | | | | |
|-----|---------|---------|---------|----------|-------|
| 宮バス | 1 週5日以上 | 2 週3~4日 | 3 週1~2日 | 4 月に1~3日 | 5 その他 |
| 宮タク | 1 週5日以上 | 2 週3~4日 | 3 週1~2日 | 4 月に1~3日 | 5 その他 |

質問3 「宮バス」「宮タク」の主な利用目的を 1つだけ お答えください

| | | | | | |
|-----|------|------|-------|------|-------------|
| 宮バス | 1 通勤 | 2 通学 | 3 買い物 | 4 通院 | 5 その他 _____ |
| 宮タク | 1 通勤 | 2 通学 | 3 買い物 | 4 通院 | 5 その他 _____ |

質問4 「宮バス」「宮タク」を利用する主な理由を 1つだけ お答えください

| | | | | |
|-----|-----------------|-----------------------|-----------|------------|
| 宮バス | 1 自宅や目的地がバス停に近い | 2 他に交通手段がない(車、免許証がない) | | |
| | 3 時間が正確 | 4 車よりも経済的 | 5 環境にやさしい | 6 事故の心配がない |
| | 7 その他 _____ | | | |

| | | | |
|-----|-------------------|-----------------------|------------|
| 宮タク | 1 自宅や目的地まで直接行けるから | 2 他に交通手段がない(車、免許証がない) | |
| | 3 自家用車を保有するよりも経済的 | 4 環境にやさしい | 5 事故の心配がない |
| | 6 その他 _____ | | |

質問5 「宮バス」「宮タク」を利用しなくなった、利用しない主な理由を 1つだけ をお答えください

| | | | |
|-----|--------------|-----------------|----------------|
| 宮バス | 1 バスが通っていない | 2 バス停が遠い | 3 行きたい目的地に行けない |
| | 4 運行本数が少ない | 5 利用したい時間に運行がない | 6 料金が高い |
| | 7 利用方法がわからない | 8 他の交通機関の方が便利 | 9 その他 _____ |

| | | | |
|-----|----------------|--------------|----------------|
| 宮タク | 1 行きたい目的地に行けない | 2 運行本数が少ない | 3 希望する時間に運行がない |
| | 4 料金が高い | 5 利用方法がわからない | 6 他の交通手段のほうが便利 |
| | 7 その他 _____ | | |

5 路線バス(宮バスではない民間路線バス)についてお伺いします

質問1 路線バスを利用しているかお答えください

- 1 利用している →質問2、3、4へ
- 2 以前利用していた・利用したことがある →質問5へ
- 3 利用したことがない →質問5へ

質問2 路線バスの利用頻度をお答えください

- 1 週5日以上
- 2 週3~4日
- 3 週1~2日
- 4 月に1~3日
- 5 その他

質問3 路線バスを主に何に利用しているか 1つだけ お答えください

- 1 通勤
- 2 通学
- 3 買い物
- 4 通院
- 5 その他 _____

質問4 路線バスを利用する主な理由を**1つだけ**お答えください

- 1 自宅や目的地がバス停に近い 2 ほかに交通手段がない（車、免許証がない）
3 時間が正確で早い 4 車よりも経済的 5 環境にやさしい 6 事故の心配がない
7 その他 _____

質問5 路線バスを現在利用していない・利用したことがない主な理由を**1つだけ**お答えください

- 1 乗降希望場所にバスが通っていない 2 バス停が遠い 3 行きたい目的地に行けない
4 運行本数が少ない 5 利用したい時間に運行がない 6 料金が高い
7 利用方法がわからない 8 他の交通機関の方が便利 9 その他 _____

6 一般タクシー（宮タクではない通常のタクシー）についてお伺いします

質問1 一般タクシーを利用していますか

- 1 利用している 2 利用しない →質問5へ

質問2 一般タクシーの利用頻度をお答えください

- 1 週5日以上 2 週3～4日 3 週1～2日 4 月に1～3日 5 その他

質問3 一般タクシー主に何に利用しているか**1つだけ**お答えください

- 1 通勤 2 通学 3 買い物 4 通院 5 その他 _____

質問4 一般タクシーを利用する主な理由を**1つだけ**お答えください

- 1 任意の場所から利用できる 2 利用時間を任意に指定できる 3 時間が正確で早い
8 ほかに交通手段がない（車、免許証がない） 4 車を所有するよりも経済的
5 環境にやさしい 6 事故の心配がない 7 その他 _____

質問5 一般タクシーを利用しない主な理由を**1つだけ**お答えください

- 1 タクシー会社・乗り場が近くがない 2 料金が高い 3 利用方法がわからない
4 他の交通機関を利用するため 5 その他 _____

7 日常の移動（マイカー含む）の満足度についてお伺いします

質問1 マイカーを含む日常の移動について、満足度を点数でお答えください。

| 移動目的 | 現在の日常の移動における満足度 | | | | |
|------------|-----------------|---------|---|---|----|
| | 満足 | どちらでもない | | | 不満 |
| 通勤・通学先への移動 | 5 | 4 | 3 | 2 | 1 |
| 買い物先への移動 | 5 | 4 | 3 | 2 | 1 |
| 医療機関への通院 | 5 | 4 | 3 | 2 | 1 |

