

令和7年度 市民満足度調査
日常の移動についてのアンケート
調査結果報告書

Questionnaire report on daily mobility of Fujinomiya citizens



富士宮市

1	調査概要	SURVEY OVERVIEW
	調査目的、調査内容、実施概要.....	1
2	調査結果	RESULTS
	調査結果要旨.....	3
	回答者の属性.....	4
	日常の移動（マイカー含む）の満足度について	
	Q1 マイカーを含む日常の移動についての満足度.....	6
	Q2 Q1で選択した理由や、日常の移動で困っていること等.....	7
	Q3 マイカーが使えなくなった場合の移動手段はどのようになると思うか.....	9
	Q4 Q3の回答を選んだ理由や、あなた自身の考えについて.....	9
	富士宮市の公共交通について	
	Q1 富士宮市の公共交通の満足度.....	14
	Q2 富士宮市は今後、どのようにしていくのが望ましいと思うか.....	15
	Q3 Q2で選択した理由や、今後の富士宮市の公共交通に求めること.....	16
	新しい交通手段等について	
	Q1&Q2 AI デマンドバス・自動運転バス（無人運行）について.....	22
	Q3 Q1及びQ2で選択した理由や、あなた自身の考えについて.....	23
3	参考（送付物）	DISTRIBUTION
	アンケート用紙.....	27
	富士宮市の公共交通の現状（アンケート添付資料）.....	31

調査概要

調査目的、調査内容、実施概要

1 調査概要

調査目的

PURPOSE

市民の日常生活における移動手段の満足度や、市内公共交通の課題などについて意見や意向を調査し、今後の公共交通政策の基礎資料とするため

調査内容

CONTENTS

- ・ 基本属性（行政区、年齢、性別等）
- ・ 日常の移動及び公共交通の満足度
- ・ 富士宮市の公共交通のあり方（今後目指すべき姿）
- ・ 新しい交通手段等について（AIデマンドバス、自動運転バス）

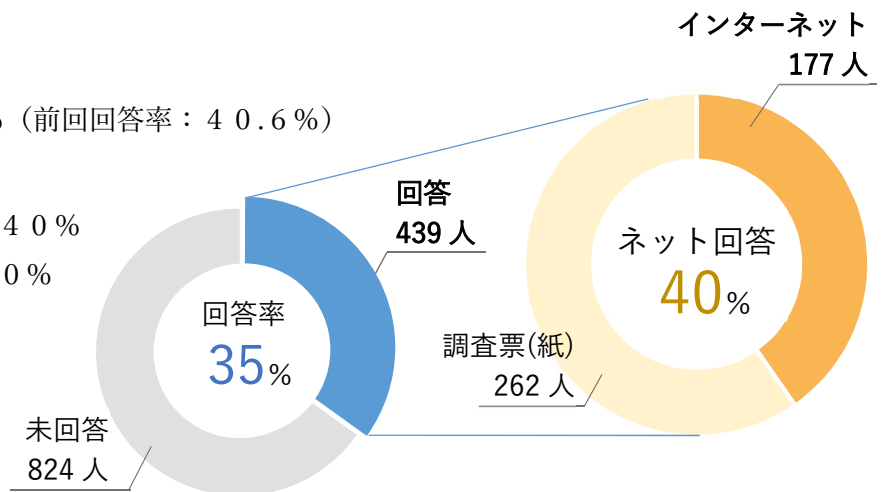
実施概要

OUTLINE

- 調査期間
令和7年6月18日から7月6日まで
- 対象者
平成22年3月31日以前に生まれた方で15歳以上の市民1%（1,263人）を無作為抽出
- 回答方法
インターネットまたは
郵送したアンケート用紙を返送
- 回答結果
回答数：439
回答率：34.8%（前回回答率：40.6%）

<回答割合>

インターネット：40%
調査票（紙）：60%



※ 調査結果データについて

- ・ 各割合は、各質問の回答者数から算出しており、一部グラフは小数点第一位を四捨五入しているため、比率の合計が100%にならない場合がある。
- ・ 各回答の80代には80代以上を含むものとする(以下、80代*と記載)
- ・ 表及びグラフにおいて、回答選択肢を簡略化して表記している場合がある。
- ・ 意見記入欄の集計にはAI(Microsoft Copilot)を活用し、一部抜粋している。

調査結果

調査結果概要、回答者の属性、調査結果集計

調査結果要旨

SUMMARY

TOPIC 01

マイカーを含む日常の移動の満足度は5点満点中 **3.79** であり、公共交通の満足度 **2.46** と比較して高い。これは、車社会の発展によりマイカーで自由に移動できることを理由としている人が多いことに起因している。

TOPIC 02

富士宮市の公共交通については、**半数以上の市民が既存の公共交通を維持してほしいと考えている**。これは、将来マイカーを運転できなくなった場合の移動手段を心配しているからという理由が多い。

TOPIC 03

自動運転バスについては**半数以上が賛成**しており、AIデマンドバスについては**7割以上が賛成**している。予約方法を心配する声も多いが、期待する意見が多い。

TOPIC 04

マイカーを運転できなくなってからの移動手段として、公共交通の利用を想定している方が**約半数**を占め、その次に家族が運転する車での移動を考える方の割合が多い。ただし、家族に頼りにくいといった理由や、健康維持のため徒歩等を選択する方も多くいる。

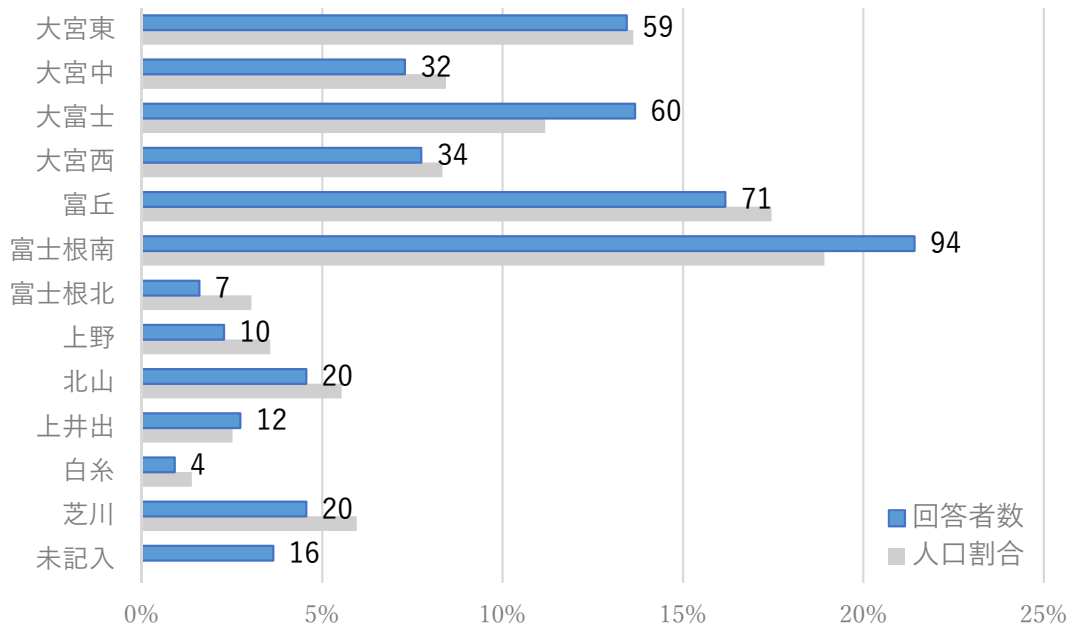
TOPIC 05

公共交通の利用促進のため、インバウンドを対象としたサービスやポイント・宮クーポン券との活用・連携を提案する意見があった。

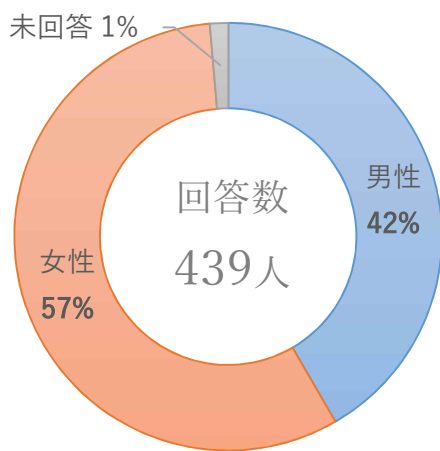
回答者の属性

ATTRIBUTE

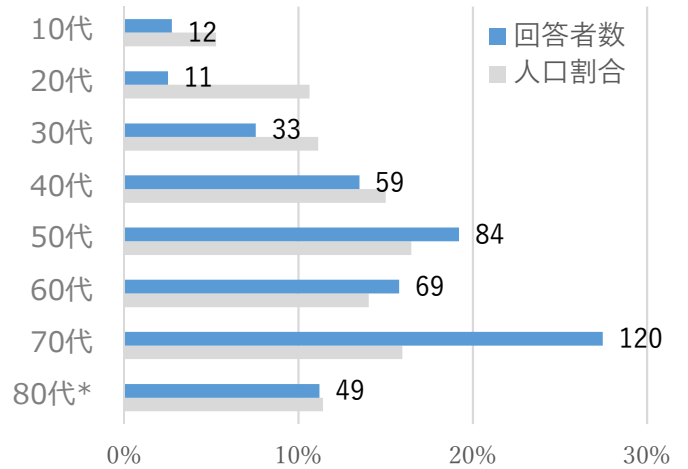
● 行政区



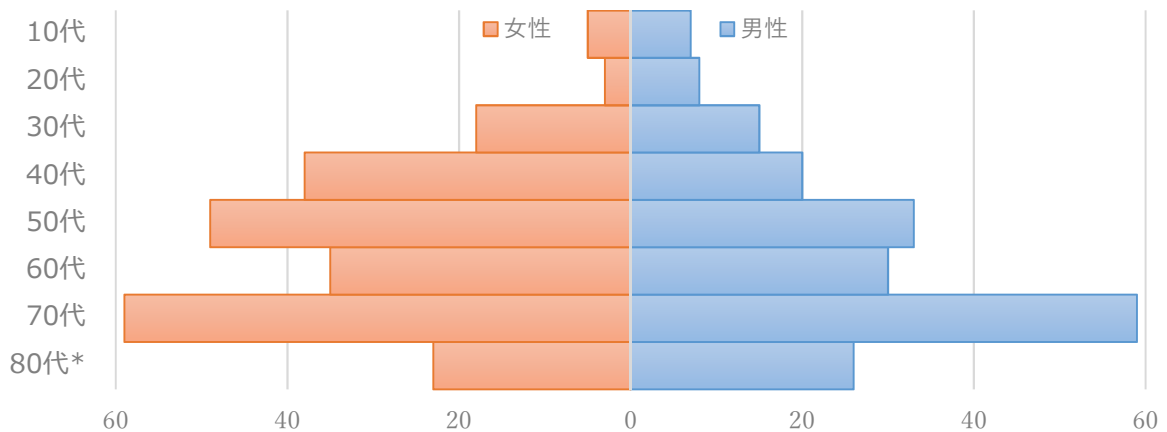
● 性別

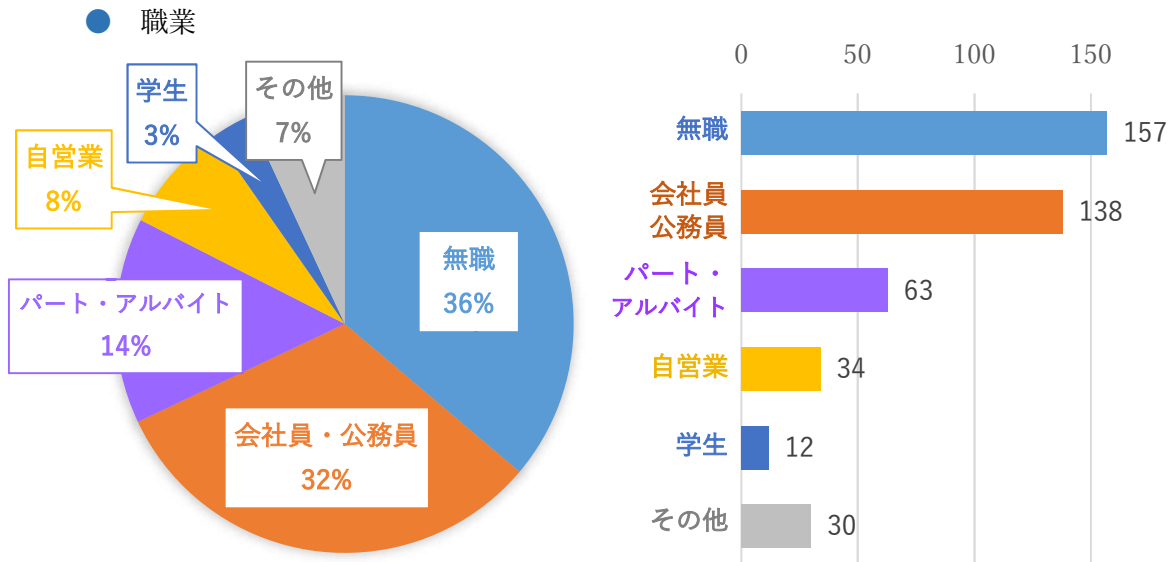


● 年齢

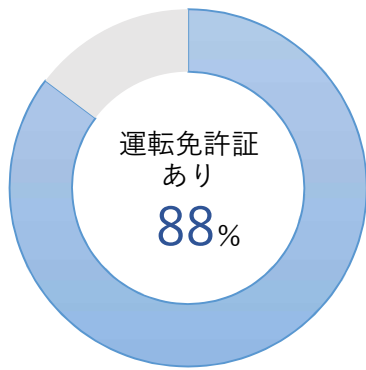


● 性別-年齢ピラミッドグラフ





● 自動車運転免許証の有無



※「運転免許証なし」の回答には返納済の者を含む

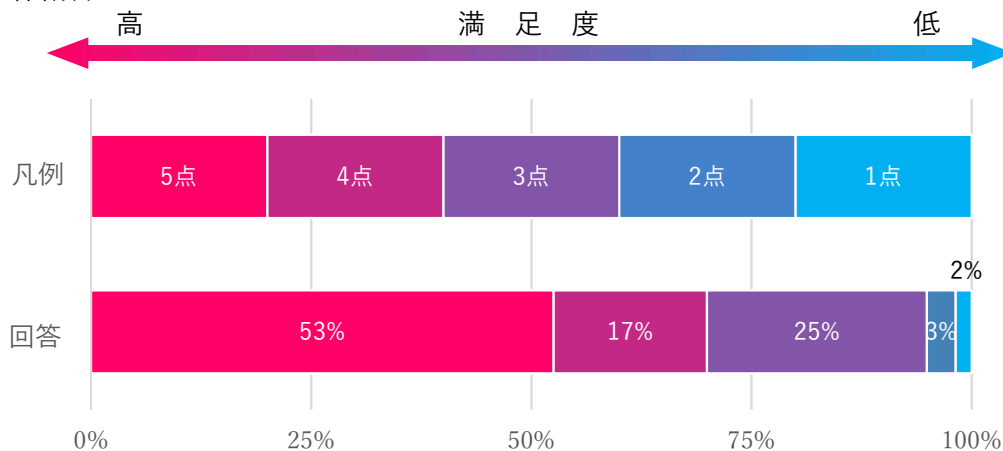
回答のまとめ

- ・概ね地域別人口に沿った回答数が得られた
- ・人口割合に比べ 50 代以上の回答数が多く、40 代以下の回答者は少ない
- ・運転免許証は 9 割近くが所有している（今回の回答者）

日常の移動（マイカー含む）の満足度について

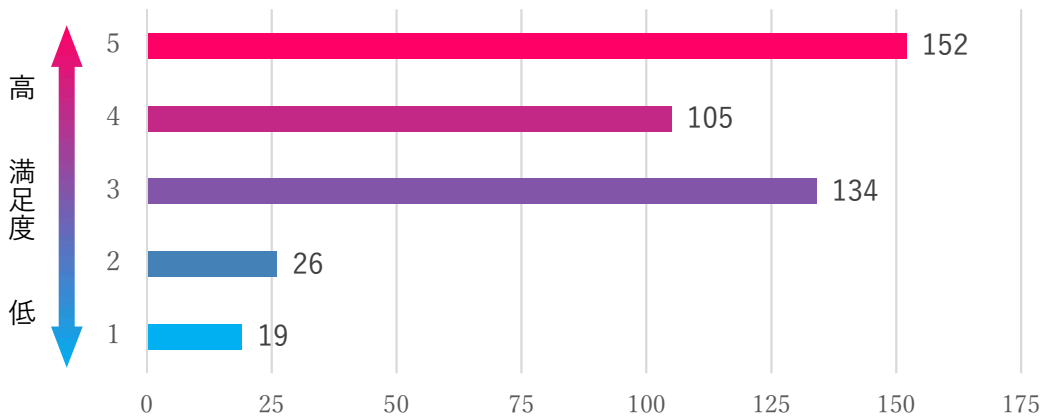
Q1 ▶ マイカーを含む日常の移動についての満足度（5点満点）

● 全体割合

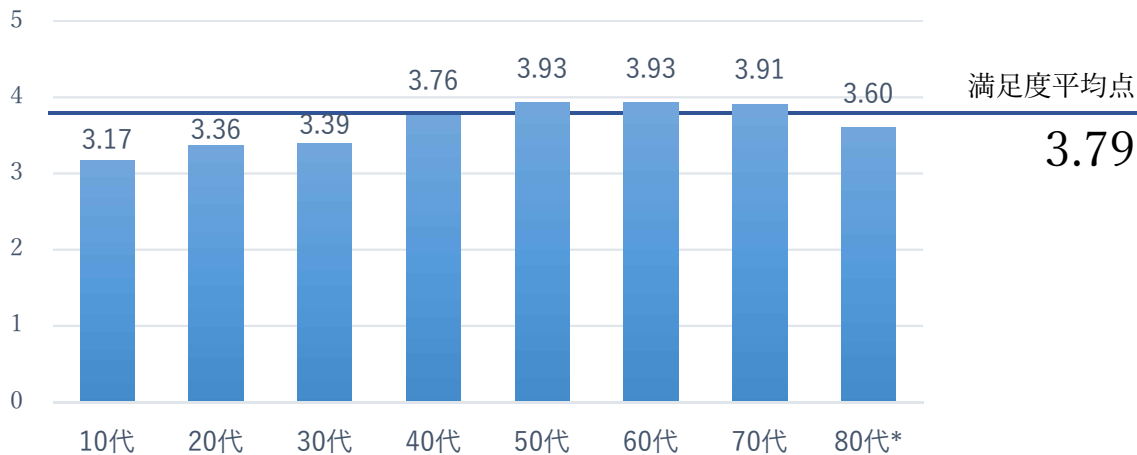


満足度の全体平均点（通院・買い物・通勤の平均） **3.79** 点

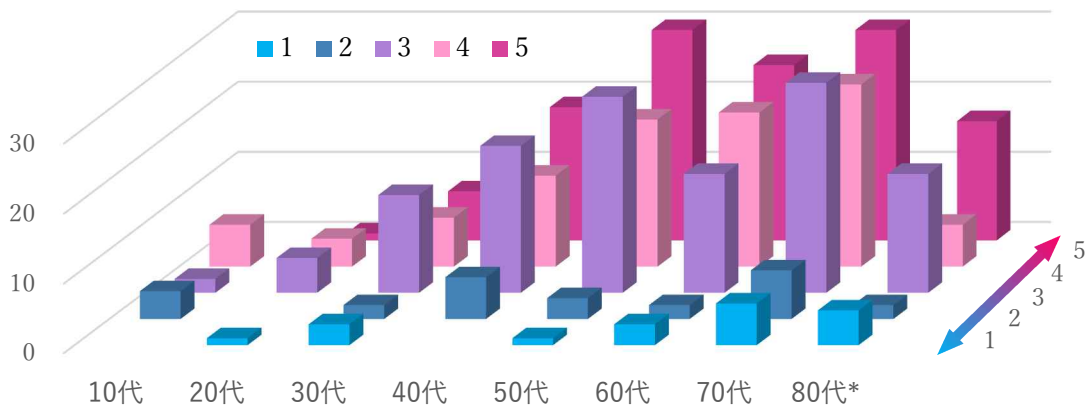
● 満足度回答数



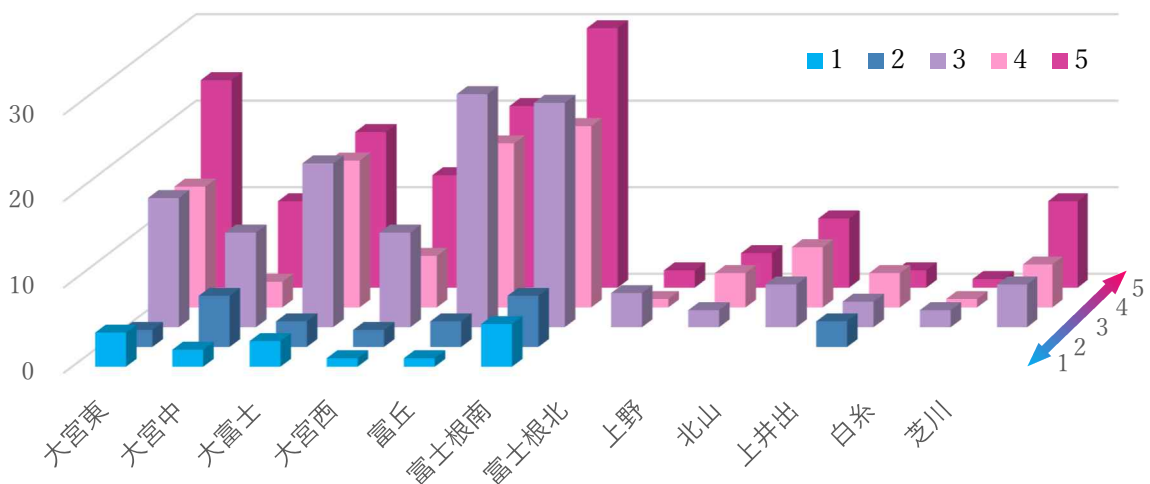
● 年齢層別 満足度平均点



● 年齢層別 満足度回答分布



● 地域別 満足度回答分布



Q2

Q1で回答した理由や、日常の移動で困っていること

特に不満はないという意見

- ・マイカーで好きな時間場所に行けるので不満はありません。(富士根南・50代・男性)
- ・基本的に渋滞なども特になく使用できる。(富丘・30代・女性)
- ・自家用車がある事で日々の日常の移動に不便はない。(富士根南・40代・男性)
- ・自分の都合で移動できるので満足しています。(富丘・60代・女性)
- ・今のところ自家用車を運転できる環境なので満足している。(大富士・60代・女性)
- ・普段の買い物や職場の移動については車を使っているため特に問題はない。(富士根南・50代・女性)
- ・富士宮駅・職場など徒歩で可能。日々の生活には不自由はない。(大宮中・60代・女性)
- ・家族がいるので頼ることができる。(大宮中・80代・女性)
- ・好きな時に出かけることができるので、マイカーでの移動が便利だと思います。(富士根北・50代・女性)
- ・近場での運転のみなので満足しています。(富丘・70代・女性)

- ・宮バスの時刻が合わない場合は、タクシー利用（免許返納で割引利用）（大宮中・80代・男性）

改善要望

- ・バスが全くなく、体調不良のときの通院はタクシーを依頼するしか移動方法がない。（芝川・50代・女性）
- ・バスの本数が少なすぎる。田舎は路線すらない。（富士根南・50代・女性）
- ・朝夕の通勤時、信号のない交差点で交通量が多いためなかなか進めない。（富士根南・50代・女性）
- ・道幅が狭い道路もあり注意はしていても危ない場面に遭遇することもある。（富士根南・50代・男性）
- ・富士駅と新幹線の新富士駅が離れていて不便。バス停までが遠い。（上野・40代・女性）
- ・バスの料金が高いので、送り迎えに車がないと不便です。（上井出・60代・女性）
- ・黒田方面から富士宮駅へのバスがないこと。（大宮東・20代・男性）
- ・新幹線の利用が不便（電車の乗り換え）。富士宮駅の駐車場が利用しづらい。（上井出・50代・女性）

将来が不安という意見

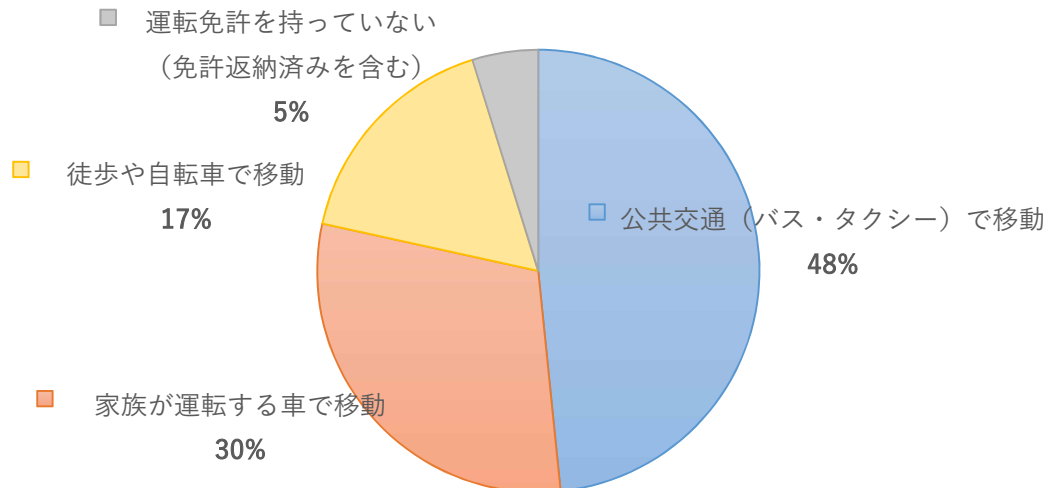
- ・これから80代になり、マイカー運転の不安を感じています。（大富士・70代・男性）
- ・夜間の運転が苦になっている。（芝川・70代・男性）
- ・高齢のため、あと数年で免許の返納を考えています。（富丘・80代・女性）
- ・夜間の運転は自信がないので、夜の外出は控えている。（大宮東・70代・女性）
- ・年齢的にこれからは少し不安になっていきます。（大宮東・60代・女性）
- ・歩くことが徐々におっくうになってきたので…（大宮中・70代・男性）
- ・車が1台しかないため、夫婦でどちらかしか使えない。（富士根南・70代・男性）
- ・今はいいが、年をとったら大変。家族も助けてくれるかどうか分からない。（富士根南・50代・男性）
- ・今はいいが1年後はわからない。（大宮西・80代・女性）
- ・高齢者の運転が少し不安かなと思います。（不明・10代・女性）
- ・免許返納後の移動手段が心配です。（富丘・70代・女性）
- ・将来的に車が必要か不安です。（富士根南・70代・女性）
- ・夕方から夜など目の疲れから運転はあまりしなくなりました。（大宮東・60代・女性）
- ・高齢になって運転が不安です。（富士根南・70代・男性）

回答のまとめ

- ・満足度は3.79であり、大半の方が3点（普通）以上と回答した。
- ・自家用車を利用しているため不満はないという意見が多い一方、将来車を運転できなくなることによる移動の自由がなくなることに対する不安の声が多い。

Q3

マイカーが使えなくなった場合の移動手段はどうか



Q4

Q3で選択した理由や、あなたの考えをお聞かせください

48%の人が選択 「公共交通（バス・タクシー）で移動」

●既存の公共交通に満足という意見

- ・バス停が近くにある（富士根南・40代・女性）
- ・普段は徒歩圏内のお店やサービスを選んでいるので、健康な間は歩きます。むしろ健康のためにも歩くべき距離です。（富丘・50代・女性）
- ・バス利用に慣れてから不便を感じません（白糸・80代・女性）
- ・バスで事足りると思う（富士根南・40代・女性）
- ・公共交通は安心（料金等）。歩いていける範囲は徒歩で。（富士根南・60代・女性）
- ・スーパー・銀行等々、徒歩で行けるとところに住んでいる。（大宮東・70代・女性）
- ・バス停も電車の駅も近いので公共交通を使いたいと思う。（大宮東・60代・女性）
- ・バスで町の方へ行っている徒歩で買い物に行ったりする。（富丘・70代・女性）
- ・バイパスまで行けばバスも通っているし、少し歩けば駅(電車もある)、そんなに困らないのではないかと考えている。（富士根南・50代・女性）
- ・宮バスの停留所が近くにあるため（大宮西・60代・女性）

●料金や本数等に不満という意見

- ・バスの本数も少なく運賃も高く乗れないです（上井出・60代・女性）
- ・バスの本数が少なく、希望時間に合わない場合が多い（北山・60代・女性）
- ・バスの停留所が遠いので困る（富丘・70代・女性）
- ・バスの本数が増えるとありがたい（大宮西・50代・女性）
- ・現在の宮バス宮タクでは非常に不便で移動に時間がかかりすぎる（大富士・70代・男性）
- ・タクシーだと料金が高いので（富丘・50代・女性）
- ・バスの本数も少ないし、富士急バス停まで元気なら10分ですが、足をケガしたら、タクシー乗るしかない（富士根南・50代・女性）

- ・バス乗り場までが歩くと遠い（上井出・50代・女性）
- ・タクシーは料金が高くつくので選択は難しい（大富士・50代・女性）

●家族に頼るのに抵抗がある、付近に家族がないという意見

- ・家族に迷惑をかけたくない。迎えに来てもらう事を考えるのが嫌、自由に動きたい。（大宮中・40代・女性）
- ・子はおらず、送迎を頼める親族も近くにはいないため、公共交通機関を使用することになる（大宮中・40代・女性）
- ・家族も同じように年をとっていくので、移動手段として考えるのは難しい（大富士・50代・女性）
- ・家族も老夫婦で生活をしているので、いずれはバス・タクシーで病院へ通うことに納得している（富士根北・70代・女性）
- ・家族が高齢で私の車でしか移動できない（上野・60代・女性）
- ・家族がないので、1人で動くしか方法がないです（富士根南・80代・女性）
- ・家族に負担かけたくないのでもなるべくタクシー利用したい（富士根南・60代・女性）

●その他

- ・地方の弱点の一つが移動が年々難しくなるという事。そこを改善することが住みやすい町につながると思う。（不明・50代・女性）
- ・自分の時間を使うとしたら公共交通ではないか。徒歩や自転車は身近の範囲ではない。（大宮東・70代・男性）
- ・公共交通ではないが、レンタカーで使うと思う。（大宮東・40代・女性）
- ・先のことはわからないが、動けるうちは自分で行くようにしたい（富丘・50代・男性）
- ・歩いては行けない所はバス・タクシーで行くしかない。一人で行ける所は行ってみたい。（富士根南・70代・女性）

30%の人が選択 「家族が運転する車で移動」

●自由・頼みやすいという意見

- ・行きたい時に移動できる。（芝川・70代・男性）
- ・家族のほうが安心（富丘・50代・男性）
- ・家族が免許あるので！（大宮西・60代・男性）
- ・子供が近くに居住していて、対応してくれるのが希望です。（北山・60代・男性）
- ・家族が元気なので家族に頼む（大宮西・60代・男性）
- ・娘夫婦が近くにいるので、すぐに対応してくれる。（大宮東・70代・女性）
- ・となりに息子夫婦が住んでいる。（大宮西・80代・女性）
- ・家族が自動車を持っていたり、生活に必要なお店など近くにあるので徒歩でも行けるため。（富丘・50代・女性）

●現在は頼れるものの、将来は不安という意見

- ・現状は家族に頼ることができるが、将来は分かりません。高齢になれば交通機関が必要になると思いますが、その時まで存続しているかわかりません。（富士根南・50代・男性）

- ・今は親が元気で運転できるけど、もう少し先になった時のことを考えたら、公共機関を利用せざるをえないのかなと思う。(富士根南・40代・女性)
- ・妻と自分の2人暮らしで2人共高齢になった時が不安である。(富士根南・60代・男性)
- ・独りだったら自分でタクシーやバスを使えるような健康面の状態や、経済的に不安がある。(大宮東・80代・女性)
- ・事故を起こしたら免許返納を考える。(富丘・80代・男性)
- ・公共交通機関はうまく時間があうのか心配。(富丘・60代・女性)
- ・長い距離はひざが悪いため無理だと思うから。(富丘・60代・女性)
- ・認知機能が低下してきたら、不便ではあるが免許返納する。(大宮東・70代・男性)
- ・妻の運転に不安。いずれ公共交通か…?(大宮西・80代・男性)
- ・自由に外出できない。介護タクシーにしたらいわれたがなかなか見つからない。(地域不明・80代・女性)
- ・何年かしたら、またはケガをして運転できなくなったら不安になります。(大宮東・70代・女性)
- ・高齢になり、自分で無理な場合、頼るようになると思う。(富士根南・50代・女性)

17%の人が選択 「徒歩や自転車で移動」

●自分で動くことを重視したいという意見

- ・先の事を考え、足腰が衰えない様なるべく歩くようにし、自転車もバスも利用するようにしている。(北山・50代・女性)
- ・行先により車だったり、徒歩にする。近ければ主は徒歩で移動したい。できるだけ歩きたいと思っている。(大富士・70代・女性)
- ・自分が元気なら自転車や徒歩で移動するかもしれませんが、遠いところだと家族が運転か公共交通を使うと思います。(大富士・30代・女性)
- ・歩いて行ける場所にいろいろあるから(富士根南・30代・女性)
- ・高齢になった時に徒歩移動のみでも日常の生活に困らない場所に引っ越してきました。(富丘・40代・男性)
- ・徒歩圏内に商業施設があるので、今のところ徒歩でも自転車でも困らない。(大宮中・60代・女性)
- ・自転車が速い(大宮中・40代・女性)
- ・徒歩で日常生活が出来るから(大宮東・70代・男性)
- ・自分が利用している病院や公共設備が歩いて行ける範囲にある。非常の場合は近くに住んでいる家族に頼む。(大宮東・70代・男性)
- ・徒歩圏内にスーパーや病院があるため。徒歩など難しい所に行く場合は公共交通を使用したい。ただバスは本数も少なくタクシーは高いイメージなのであまり利用はしないかもしれない。(富士根南・30代・女性)
- ・現在車を手放し、移動は徒歩のみなので、そのまま行くと思います。(大宮中・60代・女性)

- ・頑張れば徒歩の移動で生活がこと足りるため。(大宮東・40代・女性)
- ・比較的、買い物や通院に困らないところに住んでいるので徒歩で移動します。重い荷物や徒歩が困難な時だけ、バスやタクシーを利用していきたい。(大宮東・60代・女性)
- ・バスを待っている間に、かなり歩ける。(富士根南・40代・女性)
- ・高齢者になると運動が不足するから少しでも少しの移動は身体を動かして骨を保つ。(富丘・10代・女性)
- ・一番お金がかからない方法を選びました。また、健康的でいいかなと。(大富士・40代・女性)
- ・動けるうちは動くと思う(大富士・50代・男性)
- ・基本遠出しないので運転免許返納したら、シニアカー辺りを使えたらなと思っている。(富丘・30代・男性)
- ・高齢の事故が多くなっている為、運転事故を起こさない為徒歩の方が安全かと思う。(富士根南・50代・男性)

●公共交通を待ちたくないという意見

- ・バスの時間を調べるのが億劫なのと、待ち時間が無駄に感じる為(大宮中・30代・男性)
- ・バス、電車を待つ時間がイヤ、荷物ある時は、重たい。(大宮東・50代・女性)
- ・公共交通は時間の制約が多いし使いにくい。(大宮西・40代・女性)
- ・時間に追われない。一番楽。(富丘・50代・男性)
- ・現状の交通(公共)の場合ですと、免許返納を考えると現生活を通していくには無理と想像、よって自転車(3輪)を考えている。(不明・70代・男性)

●経済的理由や節約志向に関する意見

- ・公共交通機関を常用する金銭的余裕がない。(大宮中・40代・男性)
- ・生活費を少しでも節約するためです。年金の不安があるため公共交通は使わない。(富丘・50代・女性)
- ・公共交通は本数が少なく、利用する時間帯が合わない。タクシー料金も高額で年金生活者には大きな負担であり、利用はムリと考えます。(富士根南・70代・男性)
- ・タクシーはお金がかかるし、家族にも迷惑がかかる(富士根南・40代・男性)
- ・家族には頼りたくない、自由に出かけたいが、バスはほとんどなく不便。タクシーは高い(大宮西・40代・男性)

●家族に頼り難いという意見

- ・家族を頼るにも、家族と都合良くタイミングが合うか分からないし、頼んでばかりも気が引ける。(大宮東・40代・男性)
- ・家族も仕事をしており、常には無理。もし、そうなったら家から出ない。(上井出70代・男性)
- ・家族が平日仕事の為(富士根南・70代・男性)
- ・家族を当てにする事は、気持ち的に負担になるので多分しないと思う。(富士根南・60代・女性)

- ・健康のためと、自分の移動のために誰かの時間を使いたくないから。
（富丘・30代・男性）
- ・迷惑をかけないように出来るだけ自分自身で移動したい。（富士根南・50代・女性）

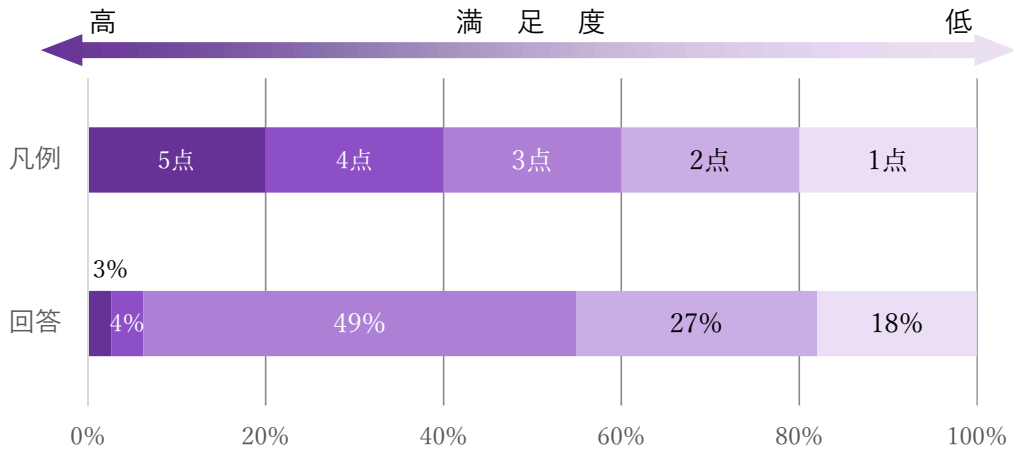
回答のまとめ

- ・普段から公共交通を利用している方は既存の公共交通に満足している方も多い。
- ・家族に移動を頼りたいと考えている方が多い一方、家族が近くにいないため頼れない、またいたとしても頼り難いことから、別の手法を考える方も多い。
- ・公共交通の利便性とは別に、高齢になってからの自身の健康維持のために徒歩等自分自身での移動を重要視している方も多い。

富士宮市の公共交通について

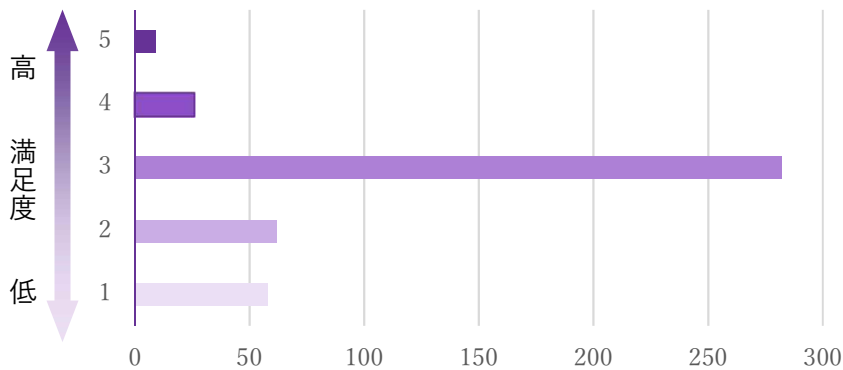
Q1 富士宮市の公共交通の満足度

● 全体割合

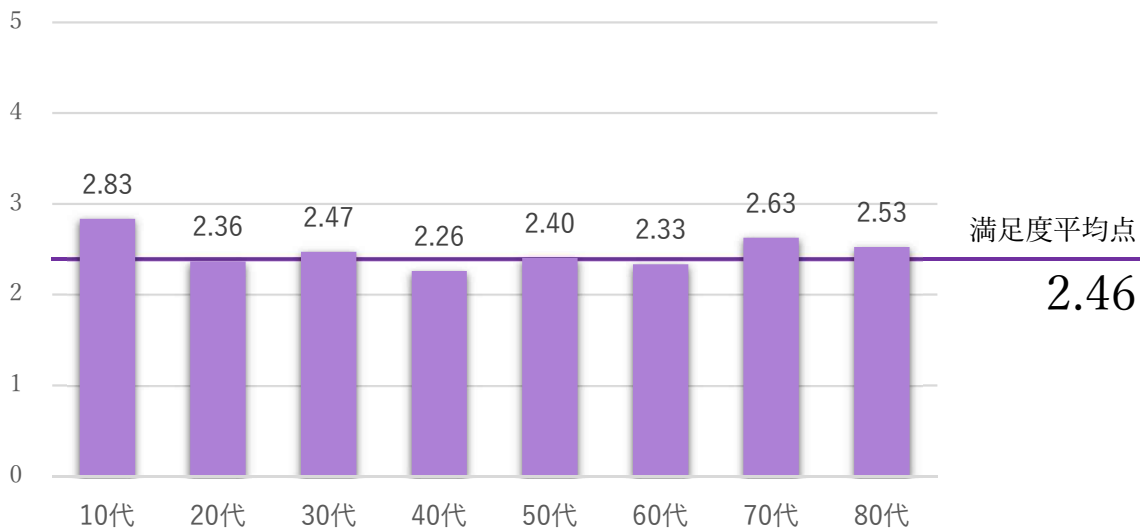


公共交通の満足度（市内全体平均） **2.46** 点

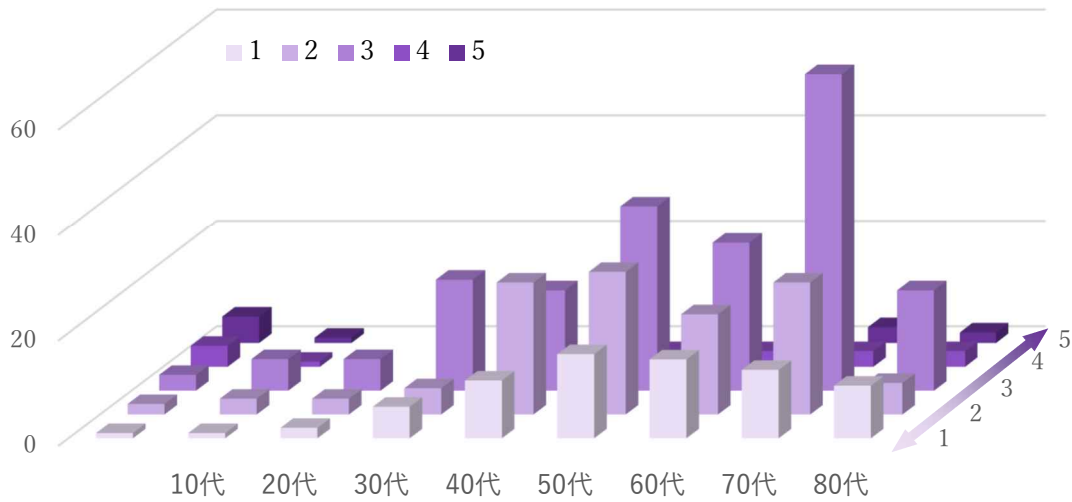
● 満足度回答数



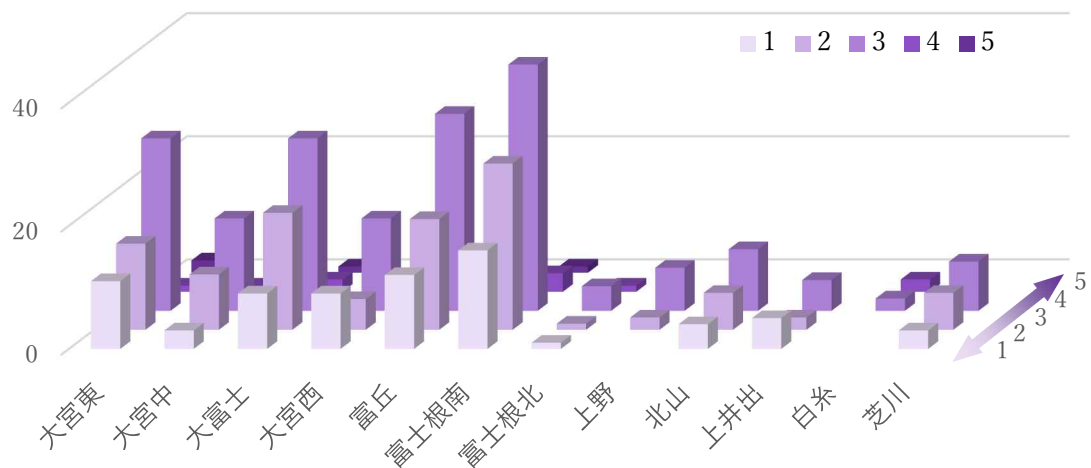
● 年齢層別満足度平均点



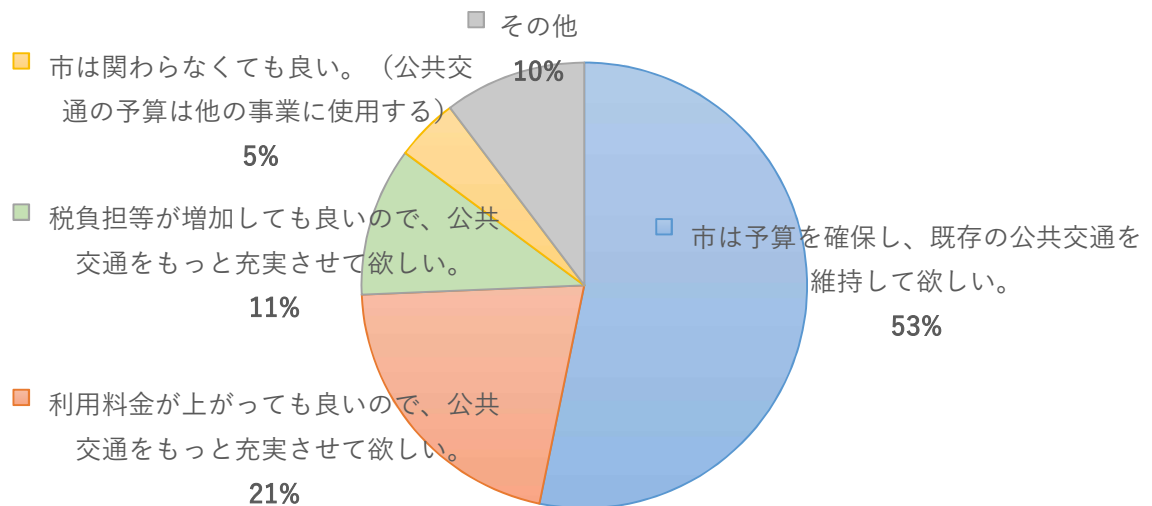
● 年齢層別－満足度回答分布



● 地域別－満足度回答分布



Q2 富士宮市は今後、どのようにしていくのが望ましいと思うか



53%の人が選択

「市は予算を確保し、既存の公共交通を維持して欲しい」

●現状維持を望む意見

- ・本数を減らしてでも維持してほしい（富丘・70代・男性）
- ・免許返納でバスを利用している。家族に気を使わず気楽（白糸・80代・女性）
- ・母がバスとちびタクを利用している。なくなると不便（大宮東・60代・女性）
- ・公共交通の利用度は減少しているが現状維持はしてほしい（富士根南・60代・性別不明）
- ・将来的に買い物や通院に不安がある（富丘・70代・男性）
- ・税負担増も困るし、利用料金の値上げも同じ（富士根南・70代・女性）
- ・今後高齢者の増加により公共交通の利用が必要になる（北山・70代・男性）

●バスの利便性向上を望む意見

- ・バスの便数を増やしてほしい（富士根南・60代・男性）
- ・黒田方面はバスがなくて不便。タクシー会員登録も知らない（富丘・70代・女性）
- ・保健センターで乗り替えが必要になり不便（大富士・50代・女性）
- ・富士駅と新富士駅をつなぐバス路線が増えると助かる（大宮中・40代・男性）
- ・バスをより小型化し、便数増加をお願いしたい（富丘・60代・男性）
- ・バス停が通りまで行かないとない。家の近くにあるとありがたい（富士根南・50代・女性）
- ・もっとバスを小さくして必要としている人が利用できるようになるといい（北山・50代・女性）
- ・9時台～4時台のバスが少なく、時間調整が困難（富士根南・80代・女性）
- ・通学で子が利用するので本数を増やしてほしい（富士根北・40代・女性）
- ・バスの本数が少なくて通院に不便（大宮西・80代・女性）
- ・乗り換えなしで商業施設へ行けるルートが欲しい（大宮中・70代・男性）
- ・バス停が遠くて高齢者にはつらい（北山・60代・女性）
- ・昼間の時間帯にもっと便があると助かる（富士根南・70代・女性）
- ・安居山はバスが1日2回しかなく不便（大宮西・80代・女性）
- ・昼間の増便を希望（富士根南・70代・女性）
- ・小さな車で家の近くまで来てくれるとありがたい（北山・60代・女性）

●高齢者利用・免許返納者支援に関する意見

- ・介護タクシーの事業所がなくて困っている（大宮中・70代・女性）
- ・高齢者がマイカーを持つより公共交通の方が安全（富丘・50代・女性）
- ・高低差が多く徒歩移動が困難。公共交通の充実を期待（富士根南・70代・男性）
- ・高齢者が一人で乗り降りできるような設計が必要（大宮西・60代・女性）
- ・免許返納者が安心して移動できる環境を整えてほしい（富士根南・70代・男性）
- ・免許返納後にタクシー券がもらえる制度はありがたい（富丘・70代・女性）

●利用料金に関する意見

- ・年齢に応じて料金設定をするのも良いかと思えます（富士根南・50代・男性）
- ・タクシーの料金が高いため年齢別料金設定を希望（富士根南・50代・男性）
- ・物価高騰で税負担や利用料金の上昇は困る（富丘・70代・女性）
- ・維持するためにも利用者が負担すべき（富丘・70代・男性）
- ・宮タクの料金は現状で上がってほしくない（富士根南・80代・女性）
- ・タクシー料金が高くて病院に行きづらい（大宮中・80代・女性）
- ・収入が減った時に支出が増えるのはつらい（上野・60代・女性）
- ・免許返納後はタクシー・バスの利用料金が低いとありがたい（富士根南・60代・女性）
- ・高齢者向け定期券をもっと安くしてほしい（大宮中・70代・男性）

●現状利用していないという意見

- ・利用したことがないので、わかっていません（大富士・70代・男性）
- ・ほぼ利用しないので税負担増は反対（富士根南・50代・男性）
- ・今は健康で車の運転も問題ないが、バスは不便（大富士・40代・女性）
- ・車中心の生活なので公共交通は使っていない（富丘・60代・男性）
- ・今は車で移動しているが、将来は公共交通が必要になる（富丘・60代・女性）
- ・市のバスは公共施設までは通っているが上の方は不便（富士根南・50代・女性）
- ・公共交通をあまり利用していないので満足度は計れない（富士根南・70代・男性）
- ・今は使っていないが将来は必要になるかも（大宮西・60代・男性）

●その他意見・提案

- ・公共交通と地域開発を連携させるべき（芝川・60代・性別不明）
- ・元気ワクワクバスクーポンなどのサービスがあると嬉しい（富丘・60代・女性）
- ・高校生などに回数券など無料で配布してはどうか（富丘・40代・女性）
- ・ライドシェアの導入を検討してほしい（富丘・70代・男性）
- ・公共交通の良さがもっと知られば利用が増えるのでは（富士根北・50代・女性）

21%の人が選択

「利用料金が上がっても良いので、公共交通をもっと充実させて欲しい」

●利用料金増はやむを得ないという意見

- ・安価に利用できるにこしたことはないが、ある程度は利用者が負担しなくてはならないと思う。（大富士・50代・男性）
- ・個人的に現在は公共交通機関を使うことは少ないが、公共交通機関も収益がなければ運営は困難。（大宮中・80代・男性）
- ・税金にばかり頼れない。使う人がちゃんと払えばよい（富士根南・60代・女性）
使う人が負担すればいい（大富士・30代・男性）
- ・公共交通の利用者が少ないので維持が難しいかもしれないから（富士根北・70代・女性）
- ・利用者負担も多少必要だと思います。（富士根南・70代・男性）
- ・利用者負担で良い（大富士・70代・男性）
- ・タクシー利用が第一選択肢なので受益者負担で良い。（大宮東・70代・男性）

- ・維持するのにお金がかかるから利用料金があがってもいいと思う（富士根南・30代・女性）
- ・維持や管理費に加えて人件費に負担が増えるのは、あたり前なので利用者が負担でよいと思う。（大宮東・50代・男性）
- ・毎日利用するものではないので、料金が增加しても乗降に便利のようにしてほしい。（富士根南・70代・女性）
- ・公共交通の充実は、事故を防ぐ上でも大切だと思う。（富丘・50代・女性）

●バスの本数・路線に関する意見

- ・場所によっては、バスなどの来る時間帯が少ない。（大富士・30代・女性）
- ・本数が少なすぎる（富士根南・40代・女性）
- ・路線バスは走ってはいますが、時間帯が問題で使う人が少ないと思います。（大富士・70代・女性）
- ・バスの路線の減少、時刻の減少で、バスの使用が難しくなっているような気がします（大富士・50代・女性）
- ・バスなど時間帯に運行されていない事が多い為移動に困ってしまう（大富士・60代・女性）
- ・バスの本数増やして欲しい（大宮東・40代・男性）
- ・今より小さな車体で良いので、循環ルート回数を増やして欲しい。（大宮東・70代・女性）
- ・宮バスは、バスの本数を増やしてほしい。駅南から駅北へ乗り換えなしで行けたらいい。（大宮西・70代・男性）
- ・本数の増加をして欲しい。（芝川・60代・男性）
- ・バスの本数があまりにも少ない。（大富士・80代・女性）
- ・高齢者・免許返納者等も増えると思いますので、バスの本数を増やしてほしい。（大富士・80代・男性）
- ・公共交通の利用できる場、バスの運行時刻を増やしてほしい（大宮中・80代・男性）
- ・北部では自家用車がないと移動が非常に不便。公共の交通機関の充実が望まれます。（北山・70代・男性）

●運転免許証の返納に関する意見

- ・高齢者の場合、通院等定期的に行く人が多いと思うので毎月の負担を減らしてやらないと免許返納に迷いが出ると思う。（大宮東・40代・男性）
- ・免許返納者に対して、毎月定額の費用を負担した方がいい。（大宮東・40代・男性）
- ・今後、高齢化で免許返納者が増加するだろうから。（富丘・40代・男性）

11%の人が選択

「税負担等が増加しても良いので、公共交通をもっと充実させて欲しい」

●バスの本数・路線に関する意見

- ・バスの本数が少ないエリアの改善を希望。（芝川・40代・男性）
- ・宮バスは土日運休で使いづらい。イベント時は運行してほしい。（富士根南・40代・女性）

- ・バスの小型化と便数増加希望。宮タクは良いアイデア。（富丘・60代・男性）
- ・1時間に2本のバス希望。ミニバン化や自己負担軽減で利用促進。（富士根南・60代・男性）
- ・宮バスのバス停が遠い。ルート増加と料金維持を希望。（富丘・70代・男性）
- ・利用する気になれないほど便数が少ない。（大宮西・80代・女性）
- ・バス停の乗降場所を増やしてほしい。（富士根南・70代・女性）
- ・北部・旧芝川地区にバス運行希望。車がないと行けない。（富丘・50代・女性）
- ・定額制で乗り放題なら利用者増加が見込める。（富士根南・40代・女性）
- ・市内全域に宮バスを充実させてほしい。道路整備に税金活用を。（富丘・80代・男性）
- ・道路拡張とバス本数増加が必要。高低差のある市では移動困難。（大宮中・40代・男性）
- ・小型バスや乗合タクシーなど柔軟な交通手段の充実を希望。（大宮東・60代・男性）
- ・新富士駅までのアクセスが悪く、タクシー利用は高額。富士宮駅間のバスは便利なので継続希望。（大富士・40代・女性）

●高齢者の移動・免許返納後の不安

- ・利用料金が上がると困る。バス停が遠く、高齢者は外出しない。タクシーは高く、使い方も不明な人が多い。（富士根南・50代・女性）
- ・宮バスが通っておらず、高齢者の移動が困難。バス停新設と市内病院・イオンへのアクセス改善を希望。（富丘・50代・女性）
- ・母が運転不可となり移動手段に困っている。免許返納以外でも割引制度を適用してほしい。（大宮中・40代・女性）
- ・高齢者のみの家庭が多く、免許返納後の公共交通が必要。（富士根南・60代・男性）
- ・高齢になると移動が不安。買い物や通院が気軽にできるようにしてほしい。（富士根南・50代・女性）
- ・日用品の買い物や通院に将来的な不安がある。（富丘・70代・男性）
- ・老後の移動に不安。過疎地域なので仕方ない面もある。（芝川・60代・男性）
- ・高齢者が増える中、充実は難しいが、現状維持でも仕方ない。（富士根南・50代・女性）
- ・免許返納後に割安な移動手段があれば安心。現状は不安。（大富士・40代・女性）
- ・料金が上がると利用者減少。充実すれば免許返納も進む。（大富士・60代・女性）
- ・高齢者の免許返納が進み、移動困難になるため交通整備が必要。（富丘・80代・男性）

5% の人が選択

「市は関わらなくても良い（公共交通の予算は他の事業に使用する）」

●税負担増は許容できないという意見

- ・ただでさえ生活が厳しいのに、これ以上税負担や利用料金が上がると生活が厳しいから。（富丘・20代・男性）

- ・他に優先すべき課題がいくつもあるため（富士根南・40代・男性）
- ・補助金等に頼ると足りないとかで公共交通の開発が進まないと思うから。大企業に頼んで充実させたほうが、自由度高いと思う。（大宮東・40代・女性）
- ・公共交通機関の財政難の状況について示してほしい。日頃利用しないせいもあるが、実態を把握していない。（大宮東・50代・男性）
- ・地域の人に相談して（区長等に）地域毎の要望を取りまとめ、対策に生かすべきと考えます。ただし、対策は必要最低限対応とすべき。（大宮東・70代・男性）

●現在利用していない・関心がないという意見

- ・公共交通を今使用していない為求めるものが思いつかない（富丘・30代・女性）
- ・公共交通に頼らない生活をしているから、必要性を感じない（大富士・30代・男性）
- ・使用しないから関心がない（大宮東・20代・男性）
- ・バスやタクシーを利用したことがない。（大宮東・10代・男性）
- ・公共交通を利用しない。（上野・70代・男性）

「その他」を選択した方の意見

- ・利用料無料にして、市内をくまなく結ぶ路線や便数増でマイカー無しで暮らせる街にしたほうが、個々のマイカー依存を低減させ、高齢ドライバーによる事故減少や交通渋滞緩和になると思う。赤字路線がある程度あっても許容することでマイカー依存を低減させられる。その先に適度な人口増加が見込まれる。（富丘・50代・男性）
- ・宮バスのターミナルが福祉会館になっていますが、ターゲットにしている（と思われる）高齢者の方々の利用状況はどうでしょうか？利用者を増やすとしたら、既存の公共交通機関である富士宮駅や西富士宮駅、源道寺駅の近くを頻繁に通行できるようにしていくことが必要ではないかと思えます。（富丘・30代・男性）
- ・電車を利用した観光客が、駅周辺から足を伸ばそうとしても伸ばせない。以前、他県の小学校で勤めていた時、修学旅行の引率で行った日光では、山奥の奥日光から日光東照宮、日光駅まで路線バスが通っていたため、路線バスと鉄道を使って移動することができた。（富丘・30代・男性）
- ・10年後を見据えて考えなければならないと思います。インバウンドの人達に世界遺産を抱える町としてあるべき姿は？宮バスの利便性向上も一つの案。（富士根南・70代・男性）
- ・バス利用大好き派ですが運行路が北から南、南から北になっていて、東西に行くのに1度宮駅に行かなければならない（大宮中・80代・女性）
- ・宮バスより小さい車で街中だけでなく僻地も宮全体を1日1回でいいから運行出来たらいいですね。でも老いたらやはり玄関横づけでないと無理です。（北山・70代・女性）
- ・介護タクシーの事業所がなくて困っている。予約も限られた台数の取り合い状態で受信難民になっている。市にはこの現状を知ってもらいたい。ドア to ドアの支援をしてもらいたい。車イス対応のタクシーが必要。（大宮中・70代・女性）

- ・今現状既存の公共交通の維持が難しくなりつつあるのであれば、新しい移動手段の提案を進めても良いと思いました。(多数乗降のバスの空席が増えていることは気になっていました。)(上野・40代・女性)
- ・一日券などがあるが、お得感のある券。インバウンドの方にも利用しやすい物。ポイント制がある物。季節のバス(桜めぐりバス・夕涼みバス・紅葉バス)「元気わく湧クーポン」など現在発行しているが、「元気ワクワクバスクーポン(協賛をつのる)」…この券を見せたら5%offで買い物できる。何かサービスを受けられる。ポイントが付く。タクシーも安く乗る事が出来るなど。(富丘・60代・女性)

回答のまとめ

- ・公共交通に対し、3点(どちらでもない)との回答は半数程度と圧倒的に多く、不満(1~2点)と感じていると回答したのは45%。
- ・特に郊外地域を中心に、宮バスはじめ公共交通の充実を望む声が多かった。
- ・宮バスの小型化やライドシェア等新たな方策により、現状の移動サービスの維持を求める意見が多数あった。
- ・公共交通の利用ターゲットとして、富士宮市民だけでなく、増加する外国からの観光客を視野に入れた対応を求める意見があった。
- ・富士宮市が発行するクーポン券との連携や、お得感のある施策を提案する意見があった。

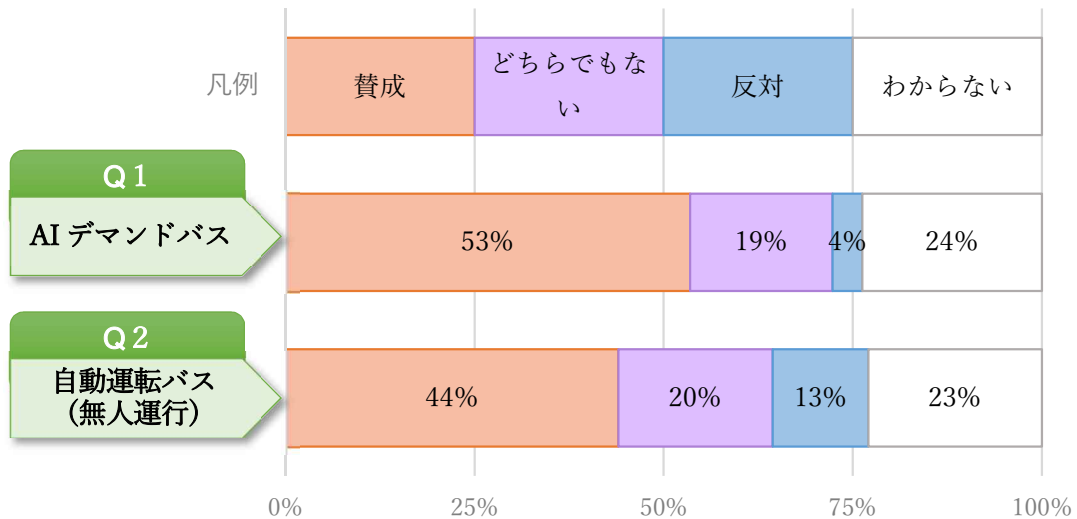
新しい移動手段等について

Q1 & Q2

「AI デマンドバス」・「自動運転バス（無人運行）」について

AI デマンドバスとは

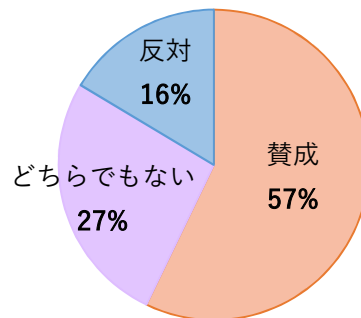
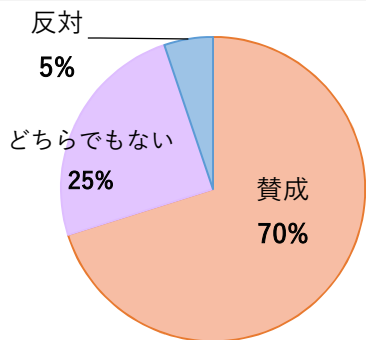
事前に乗車予約を行うことで、乗車予定人数や道路状況等に応じて効率的なルートを選んで走行し、既存のバス停の乗降場所より多くの場所で乗り降りができるバス



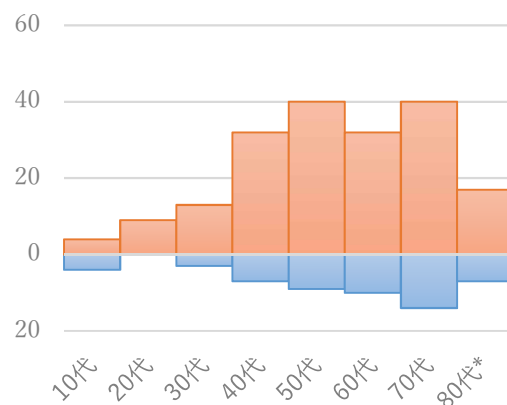
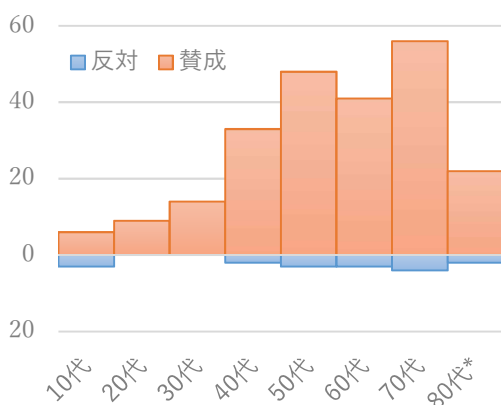
Q1 AI デマンドバス

Q2 自動運転バス(無人運行)

<賛成・反対割合> ※「わからない」を除く



<年代別 賛成・反対分布> ※「どちらでもない・わからない」を除く



賛成・導入すべきという意見

- ・将来的な話しとして、人でも不足してくるので、上記の様な移動手段は必要になると思う。エリアに差別なく行ってほしい。(大宮東・50代・女性)
- ・自宅や自宅近くで乗れるのは賛成。季節・天気によりあまり気をつかわなくなると思う。(富士根南・70代・女性)
- ・最新の技術を取り入れより市民が便利に利用できるようになると思う。(富士根南・70代・女性)
- ・自動運転を多く走行できるようにして、どこでも気楽に行動できるよう期待したい。(大宮西・60代・男性)
- ・便利になると考えます。センターラインがない狭い道は一方通行に変更し安全向上を図ってもらいたい。(富丘・70代・男性)
- ・安全性が維持されるのであれば賛成です。(大宮東・50代・男性)
- ・安全が保障されるなら時代の流れにそって生活するのも悪くない。飛行機だって考えられない時代があったのだから。(大宮中・80代・女性)
- ・人件費の高騰と少子化と住民減少。AI技術の進捗に期待ができる。(富丘・80代・男性)
- ・より多くの場所で乗り降りできれば、楽になる。(富丘・60代・性別不明)
- ・複数の利用者の予約を組み合わせ、効率的に運行できると思われれます。(富丘・80代・男性)
- ・AI デマンドバスにより利用しやすくなる。(富士根南・60代・女性)
- ・便利で効率的になるならいいと思う。(富士根南・40代・女性)
- ・交通手段の選択肢は多いほど、便利になる。(大宮東・80代・男性)
- ・高齢化社会に向けて、新しい事業に取り組んでいただきたい。(大宮西・50代・女性)
- ・家の近くまでバスが来てくれたら、自身が高齢になった時に助かると思います。(富士根南・50代・女性)
- ・人不足が進んでいくので、今後はAIなど利用し効率的な運行が必要だと思います。(富士根南・50代・男性)
- ・安全性が維持されるなら導入してほしい。(大宮東・60代・女性)
- ・移動の効率化でAI デマンドバスは良さそうに思います。(富丘・50代・女性)
- ・スーパーでもセルフレジが普及しているくらいなので、バスなどもAI デマンド・無人バスが取り入れられて良いと思う。(富士根南・60代・女性)
- ・便数が増えるならなんでもやれば良いと思う。(富士根南・60代・男性)
- ・高齢化社会において、少人数で効率よく運行することは大事だし、人よりもミスが少ないであろうAIに頼っていくのは良いと思う。(富丘・50代・女性)
- ・マイカーが使えなくなった場合を考えると実現してほしい。(北山・60代・男性)
- ・新しい技術はどんどん取り入れて、早く効率化するのが良いと思う。(大宮中・40代・男性)

- ・将来的には車の自動化、無人化走行等々、もっと進歩します。活用の幅が広がると期待しています。（富士根南・80代・男性）
- ・乗り降りできる場所が選べたら便利だと思う。（芝川・40代・女性）
- ・新しい交通システムを取り入れていかなければ満足を得ることはできない。（地域不明・50代・女性）
- ・便利になるのは良いことだと思うから。（上野・60代・女性）



不安・懸念があるという意見

- ・無人運行は正直怖い気がします。（富士根南・60代・性別不明）
- ・自動運転はいつ可能となるか、日本では不明なため。（大富士・70代・男性）
- ・新システムを高齢者が使いこなす事が可能か不安になります。（富士根南・70代・男性）
- ・無人運行は、事故等（車同士・バス内でのめごと・病院が出た時）に対して心配。（富士根南・60代・女性）
- ・無人というのはアクシデント等があった時の対応に不安を感じるから。（大富士・70代・女性）
- ・自動運転で事故を起こさないか心配。（富士根南・50代・女性）
- ・今はまだ信用できません。まだ狭い道が多いので。（富士根南・60代・男性）
- ・予約が面倒であること。（富士根南・70代・女性）
- ・まだ新しいシステムなので不安があります。（大富士・70代・女性）
- ・無人運転だと事故、事件が起きた時どう対処するのでしょうか。（北山・70代・女性）
- ・自動運転バスに乗車中に事故が発生した場合、責任の所在がどこになるのか不安。（大富士・70代・男性）



どちらでもない

- ・AI デマンドバスの予約が利用したい人（高齢者）が誰でも簡単な方法でできるのが気になります。（富丘・60代・女性）
- ・乗車場所が多くなるのは良いと思います。自動運転バスについては安全性について不安があります。（大宮中・80代・女性）
- ・便利で効率的になるならいいと思うが、高齢者がわかりやすくスムーズに予約できるようなシステムならいいと思う。（大富士・40代・女性）
- ・AI デマンドバスは良さそうに思います。一方無人運行に関しては、何か不測の事態が起こった時の対応が出来ないことに不安を感じます。（富丘・50代・女性）
- ・免許返納後の病院通いの場合は予約をすれば近くまで来てくれるのはありがたい。質問2については不安もあるが、期待もある。（富丘・60代・女性）
- ・便利だけど無人運転はこわい。（大富士・40代・女性）
- ・安全第一です。保証されれば賛成。（富丘・70代・女性）
- ・どちらも現実感・実感が無いので、判断し難いです。（北山・70代・女性）
- ・自動運転が未だ信頼できず不安が先行します。（富士根南・80代・女性）
- ・実際経験しないとわからない。急に気分が悪くなった場合など、やはり人は必要では？（大富士・70代・女性）

回答のまとめ

- ・年齢層を問わず、AI デマンドバス・自動運転に賛成との回答が多い。
- ・賛成の理由としては、人手不足等や新技術を取り入れての運行に期待している声が多い。
- ・反対の理由としては、安全性に懸念があるとの意見が多く、また予約方法に関する不安の声も多い。
- ・自動運転バスは年齢が上がるに連れて反対との回答割合が増える。
- ・実際に運行している事例が少なく想像つかない、いつ実現可能になるか見通しがつかないといった実現性を疑問視する意見もある。

参考（送付物）

アンケート用紙、添付資料

公共交通に関する市民アンケート



日常の移動についてお聞かせください

市民の皆様には、日頃から市政にご理解とご協力を賜り、厚くお礼申し上げます。
現在、市内には、鉄道、バス、タクシー、市営公共交通（宮タク、宮バス）等がありますが、社会経済の発展に伴い、多くの人が運転免許や自家用車を保有し、マイカー中心の生活に変化してきました。それに伴って、公共交通の利用者は減少し続け、バス路線の減便や廃止が進み、近年では運転手不足も大きな課題となっています。

公共交通は、皆様のご利用があって支えられているものです。

市ではこのアンケートを通して、市民の皆様の公共交通についてのご意見やご意向をお聞きすることで、今後の公共交通を検討するための基礎資料にしたいと考えております。

本アンケート調査の趣旨をご理解いただき、何卒回答にご協力をお願いします。

令和7年6月

富士宮市 市民生活課 交通対策室

回答にあたって

- ◆ このアンケートは市内在住の15歳以上の方を対象に、無作為に抽出して送付させていただきます。封筒のあて名のご本人がお答えください。
- ◆ 回答は無記名となっており、個人名が特定されることはありません。また、回答は統計的に処理し、調査目的以外に使用することはございません。
- ◆ 本アンケート用紙に回答をご記入いただき、**7月6日(日)**までに同封の返信用封筒にて 本用紙を郵送 または **インターネット**にて回答をお願いします。

インターネット回答なら **記入 & 郵送不要** で簡単便利

右の2次元コードを読み取って回答してください
ネット回答をするとこのアンケート用紙の提出は不要となります

回答時に右の番号が必要です → アンケートナンバー
※この番号で個人が特定されることはありません

700010



お問い合わせ先

富士宮市 市民生活課 交通対策室（富士宮市）
TEL：0544-22-1152 FAX：0544-22-1284
Mail：kurashi@city.fujinomiya.lg.jp

2次元
コード

ご一読ください

富士宮市の公共交通の現状についての
資料を添付しました（別紙：**参考資料**）
回答前にお読みいただくと、状況をより理解いただけます

アンケートは裏面から、
回答をお願いします

ご回答いただきありがとうございます。
今回皆様から頂いた貴重なご意見は、富士宮市の公共交通運営に活かさせていただきます。
皆様が1年に1回でも乗車していただくと、市の公共交通運営の大きな力となります。
ご不便もあるかと思いますが、今後も市内の公共交通機関をご利用、応援いただくと
ありがたいです。今回は回答いただきありがとうございました。

富士宮市 市民生活課 交通対策室

アンケート結果の公表について

本アンケートの集計結果は、市ホームページに来年3月頃に掲載予定です。

(現時点では昨年度調査結果がご覧いただけます)

[富士宮市トップページ](#) > [暮らし・手続き](#) > [公共交通](#) > [アンケート調査結果](#)

富士宮市 FUJINOMIYA CITY

緊急情報 閲覧支援 Language メニュー

防災・安全 **暮らし・手続き** 子育て・教育 健康・福祉・保険・医療 観光・食 文化・スポーツ まちづくり・環境 産業・事業者 市政情報

富士宮市トップページ > 暮らし・手続き > 公共交通 > アンケート調査結果

印刷 ページID : 567 更新日 : 2025年5月21日

アンケート調査結果

市民満足度の調査結果を掲載しています。

市民満足度調査

令和6年度 市民満足度調査「日常の移動についてのアンケート」の集計結果を公表いたします。
6月に抽出で行われた市民アンケートです。

- [実際に配布されたアンケート用紙 \(PDF : 539KB\)](#)
- [富士宮市の公共交通の現状【参考資料】 \(PDF : 380KB\)](#)
- [集計結果 \(PDF : 7,133KB\)](#)

→ 公共交通

- 宮バス
- 宮タク
- 路線バス
- 空港
- モビリティ・マネジメント事業
- 公共交通計画
- 富士宮市地域公共交通活性化再生会



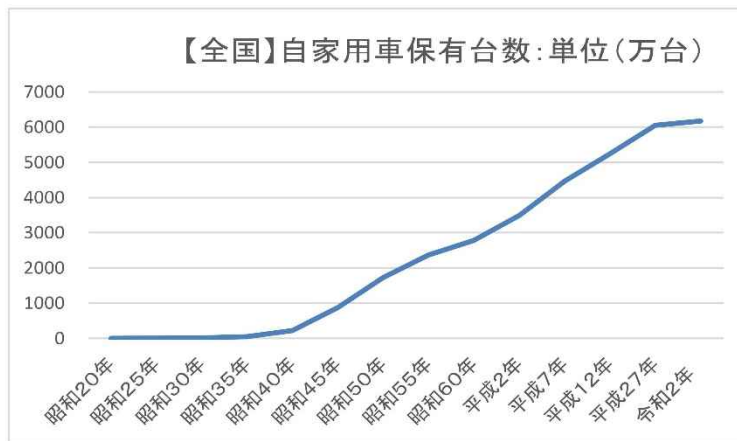
参考資料

【富士宮市の公共交通の現状】

本市の公共交通を取り巻く環境は、年々厳しいものになっており、市内の民間路線バスでは、昭和55年には16,111人あった1日当たりの平均乗車人数が、令和3年には934人に、同様に87あった路線も19路線にまで落ち込み、これまでに路線の廃止や減便の受け入れを余儀なくされてきました。

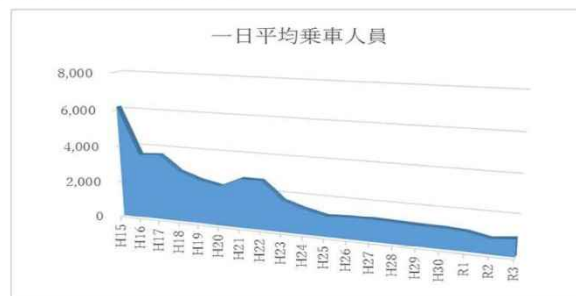
こうした背景には、人口減少や事業者の収益の悪化など様々な事由があげられますが、特に、高度経済成長以降、多くの人々が運転免許や自家用車を保有するようになり、好きな時に好きな場所へ移動できるマイカー中心の生活に移行したことが、大きく影響しています。

- 1 日本の自動車保有台数の推移 出展：(財)自動車検査登録情報協会



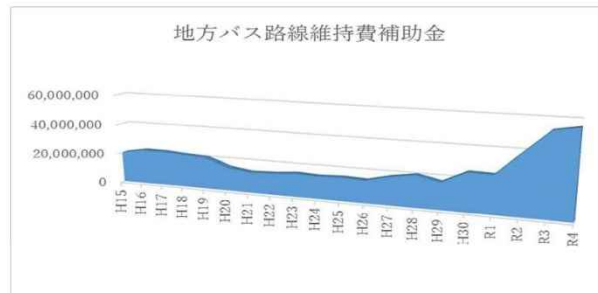
高度経済成長以降、所得の向上と連動し、急速に車社会が発展しました。地方都市では成人の移動手段の中心が自家用車となり、世帯で複数の自家用車を保有することは珍しくない状況になっています。

- 2 利用状況（市内民間路線バス）



利用者数の推移は、ピークであるS40年代からH15にかけて著しく減少しました。近年、民間路線バスの利用者は緩やかに減少していますが、H15と比較してR3は約6分の1に減少しています。

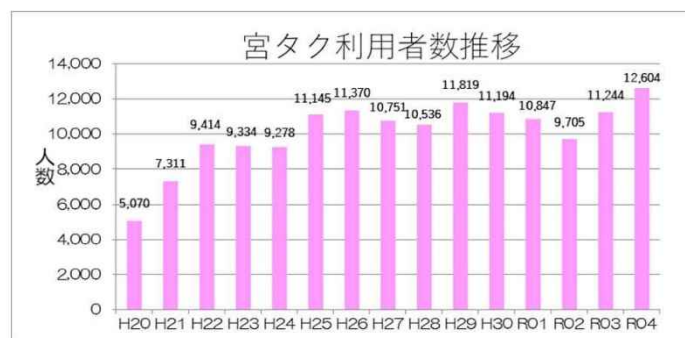
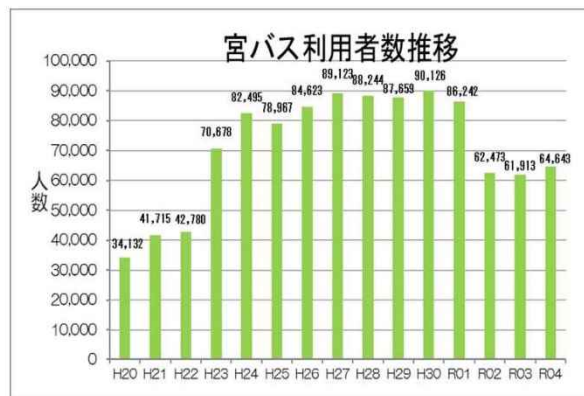
3 補助金の推移



市内を運行するバス路線は、運行経費の増大により、赤字が膨らんでいます。このため市では、地域の生活交通を支える路線バス運行事業者に対し、運行欠損額の補助を行い、地域内を運行するバス路線の維持を図っています。

令和2年度からは、コロナ禍の影響や燃料の高騰などにより運行欠損が嵩み補助金額が大幅に上昇しています。

4 宮バス・宮タク利用者



令和7年度 市民満足度調査

日常の移動についてのアンケート調査結果報告書

発行日：令和7年8月

発行者：富士宮市 市民部 市民生活課 交通対策室

〒418-8601 富士宮市弓沢町 150

TEL：0544-22-1152 FAX：0544-22-1284

E-Mail：kurashi@city.fujinomiya.lg.jp